

TÁMOP 5.5.1/A-10/1-2010-0024

“Jó pályán! Jó gyakorlatok továbbfejlesztése és alkalmazása a munkaerő-piaci integrációért és esélyegyenlőségért”

Dél-Alföldi Régió

**Foglalkoztatási profil
Helyzetfeltárás – regionális helyzetkép**

Budapest, 2011

V2 Excelsior



A projektek az Európai Unió támogatásával valósulnak meg

Jó Pályán! Jó gyakorlatok továbbfejlesztése és alkalmazása a munkaerő-piaci integrációért és esélyegyenlőségért

TÁMOP-5.5.1/A-10/1-2010-0024

A projekt az Európai Unió támogatásával, az Európai Szociális Alap társfinanszírozásával valósul meg.

Tartalom

Dél-Alföldi Régió.....	1
Bevezetés – a foglalkoztatási profilok kialakításának céljai és módja.....	3
1. A régió általános jellemzői	5
1.1. Gazdaság.....	11
1.1. Gazdaság.....	11
1.2. Vállalkozások	13
1.3. K+F és innováció	17
1.4. Szociális helyzet	19
2. A régió foglalkoztatási profilja	21
2.1. A régió foglalkoztatási helyzete a statisztikai számok tükrében.....	21
2.2. Dél-alföldi régió foglalkoztatási és bérhelyzetét alakító viszonyok.....	31
2.2.1. A két minta szerkezete	31
2.2.2. A Régió munkahelyi/foglalkoztatási profilja; a munkaszervezet.....	36
2.2.3. A Régió munkahelyi/foglalkoztatási profilja; a munkahelyi események, CSR, képzés	42
2.2.3. A Régió munkahelyi/foglalkoztatási profilja; a munkahelykeresés....	45
2.2.4. A Régió munkahelyi/foglalkoztatási profilja; munkakörülmények.....	47
2.2.5. A Régió munkahelyi/foglalkoztatási profilja; munkanélküliség	50
2.2.6. A Régió munkahelyi/foglalkoztatási profilja; a kereset és a bérek....	51
2.2.7. A Régió munkahelyi/foglalkoztatási profilja; a foglalkoztatottak preferencia sorrendje munkahelyükkel kapcsolatban.....	53
3. A Dél-Alföldi régió foglalkoztatási profilja. Összefoglaló	56
Melléklet	58

Bevezetés – a foglalkoztatási profilok kialakításának céljai és módja

A „Jó pályán!” keretében megvalósuló foglalkoztatási profilok kialakításánál olyan célokat tartunk szem előtt, mint

- a hátrányos helyzetű társadalmi csoportok - a nők, fiatalok és 45 éven felüliek - munkaerő-piaci (re)integrációjának, valamint esély-és és béregyenlőségének elősegítése
- a területi kohézió elősegítése,
- a helyi közösségekben élők életminőségének javítása,
- a civil társadalom megerősítése,
- a helyi társadalmi aktivitás növelése.

Természetesen e célokat szolgálják a projekt keretében működtetett egyéb eszközök is, így a hátrányos helyzetűek munkaerő-piaci integrációját elősegítő képzés, folyamatos mentori tevékenység, hálózatfejlesztés, stb. A jól megfogalmazott foglalkoztatási profilok ugyanakkor közvetlenül éppen e felsorolt eszközök eredményességének erősítését is szolgálják.

A regionális foglalkoztatási profilok (helyzetképek) meghatározásánál felhasználjuk a már meglévő BérBarométer adatbázist (EQUAL H005) és meglévő helyi adatokat, valamint a BérBarométer adatbázis frissített (aktualizált) adatait.

A Bérbarométer adatbázis frissítése a korábbi EQUAL H005 projekt során alkalmazott módszerekkel (az ott alkalmazott kérdőív releváns kérdései, az ott alkalmazott mintavételi szempontok, stb.) történt, biztosítva az adatok összehasonlíthatóságát.

Ugyanakkor, míg a EQUAL H005 projektben 10000 fő lekérdezésére került sor (7 konvergencia régióban), addig jelen projektben 3500 fős mintát kérdeztünk meg (a 4 hátrányos helyzetű konvergencia régióban). A lekérdezés módja sem volt azonos: míg az EQUAL H005 projekt során a szakszervezetek által kiképzett kérdezőbiztosok szemtől-szembe kérdezték le a kérdőíveket, addig jelen a „Jó pályán!” projekt során telefonos lekérdezésre került sor. Ez a fajta lekérdezés jobban kiszűrte a véletlenszerűségeket, jobban biztosította a minta reprezentativitását a lakosság nemére, kormegoszlására, területi elhelyezkedésére, iskolai végzettségre és munkahelyének ágazati besorolására vonatkozóan.

A kérdőíves adatfelvétel eredményét elemezzük és összehasonlítjuk a korábbi elemzésünkkel. Ezt követően alakítjuk ki az egyes régiókra vonatkozó foglalkoztatási profilokat.

Ennek során keressük a választ arra, hogy

- milyen tényezők járulnak leginkább hozzá a női/férfi munkanélküliséghez;
- milyen tényezőkre kellene a mentoroknak és a helyi nőszervezetek aktivistáinak helyezniük leginkább a hangsúlyt egy esetleges pályainformációs tanácsadás során.

Jó Pályán! Jó gyakorlatok továbbfejlesztése és alkalmazása a munkaerő-piaci integrációért és esélyegyenlőségért

TAMOP-5.5.1/A-10/1-2010-0024

A projekt az Európai Unió támogatásával, az Európai Szociális Alap társfinanszírozásával valósul meg.

Ennél figyelembe vesszük a projekt első részében elkészült kompetencia felmérés eredményeit is.

A foglalkoztatási profilok figyelembe vételére sor kerül a szakmai fórumok tematikájának kialakításánál. A munkaerőpiac szükségletei, a lokális gazdaság eltérő jellegéből következően, eltérőek. Az eltérő sajátosságok feltárása és beépítése a munkát keresők képzésébe és a velük való foglalkozásba növeli a munkakeresés sikerességét.

1. A régió általános jellemzői

A Dél-alföldi régió az ország legnagyobb kiterjedésű régiója, területe az ország összterületének 19,7%-a, míg lakossága az ország lakosságának 13%-a (1325527 fő (2009)), a régió az ország harmadik legnépesebb régiója. A régió nagy része mezőgazdasági hasznosításra alkalmas, területének 85%-a termőterület.

A legnagyobb megye, Bács-Kiskun megye (524 ezer fő), a második Csongrád megye (422 ezer fő), a harmadik, legkisebb pedig Békés megye (362 ezer fő) (KSH, STADAT, 2011). A régió népességszáma folyamatosan csökken, 2001-ben még 1 380 387 főt tett ki, 2011-ben pedig már csupán 1 308 ezer főt. (KSH Stadat).

1.sz. táblázat Lakosság szám megyék szerint, 2011

Megyék	Népesség	A régió népességének %-ában
Bács-Kiskun	524000	40
Csongrád	422000	32
Békés	362000	28

KSH, Stadat

Lakosság korszerti megoszlása (2010, KSH)

- 0-14 éves korig terjedő lakosság: 14%
- 15-64 éves korig terjedő lakosság: 68%
- 65-X éves korig terjedő lakosság: 17%

A települések számát országos viszonylatban a legalacsonyabb egy régió belül (254). A régió – bár az ország legnagyobb kiterjedésű régiója - **az ország legritkább** településhálózatával rendelkezik.

A Dél-alföldi településhálózat jellemzői az egyre nagyobb mértékben differenciálódó tanyák. A *tanyák a mezővárosokat és óriásfalvakat veszik körül*. Az aprófalvakban és a kistelepülésekben élők aránya nagyon alacsony (2,5%). Dél-Alföldön a lakosság legnagyobb része a 2 000-10 000 fős nagy- és óriásfalvakban, valamint a 20 000-50 000 lelket számláló mezővárosokban koncentrálódik. Vannak olyan kistérségek, ahol nincs 10 000 fő feletti település.

Élesen elválnak a Tisza vonalától keletre és nyugatra a foglalkoztatás, Békés megye nagyobb részén nagyon alacsonyak a mutatók.

Az átlagosnál kedvezőbb a helyzet a régió Duna menti, nyugati peremén és a fontosabb közlekedési hálózatokkal összekapcsolt településeken. Az ország-és a megyehatárokon elhelyezkedő perifériákon kedvezőtlenebb a helyzet. Itt kedvezőtlen a közlekedési infrastruktúra is.

A régióban a 150 km hosszú **44-es főút** - elsőrendű főútvonal – köti össze Békés, Jász-Nagykun-Szolnok és Bács-Kiskun megyéket. Kiindulópontja Kecskemét, végpontja Gyula mellett a román-magyar országhatár.

A 44-es főutat az 1990-es évek végén minősítették fel másodrendűről elsőrendűre, így Békés megye volt az utolsó a megyék között, ahol nem volt elsőrendű főút.

Az útvonal végig 2×1 sávós, csupán Békéscsaba előtt válik 2×2 sávossá. Évtizedek óta szó van az M44-es autópálya megépítéséről, amely egy jó 60 kilométerest szakaszon teljesen új nyomvonalon haladna, elkerülve a településeket. Az út jelenlegi biztonságossága rossz, sok a baleset. A Kecskemét és Békéscsaba közötti M44-es gyorsforgalmi út megépítése azonban egyelőre még várat magára. Márpedig ez a térség modernizációjának bár nem egyetlen, de elengedhetetlen feltétele. Békés megye gazdaságfejlesztési szempontból a periférián található, központja 200 km távolságban van Budapesttől, és 120 km-re a legközelebbi autópályától. Mindez gátolja a befektetőket.

A magasabb iskolai végzettséggel rendelkezők többsége olyan városokban lakik, mint Szeged, Békéscsaba, Gyula, Orosháza, Baja, Kalocsa, Kecskemét, Hódmezővásárhely, Szentes és Szarvas.

A legnépesebb települések (2010)

Szeged 169 731 fő
 Kecskemét 112 233 fő
 Békéscsaba 64 429 fő
 Hódmezővásárhely 47 201 fő
 Baja 37 638 fő
 Gyula 32 132 fő
 Kiskunfélegyháza 30 640 fő
 Orosháza 29 629 fő
 Szentes 28 927 fő
 Kiskunhalas 28 862 fő
 Makó 24 029 fő
 Békés 20 182 fő

Szeged, mint nemcsak országos, hanem nemzetközi tudásközpont kiemelkedő jelentőséggel bír a régióban. Békéscsaba a rendszerváltás vesztesének tekinthető.

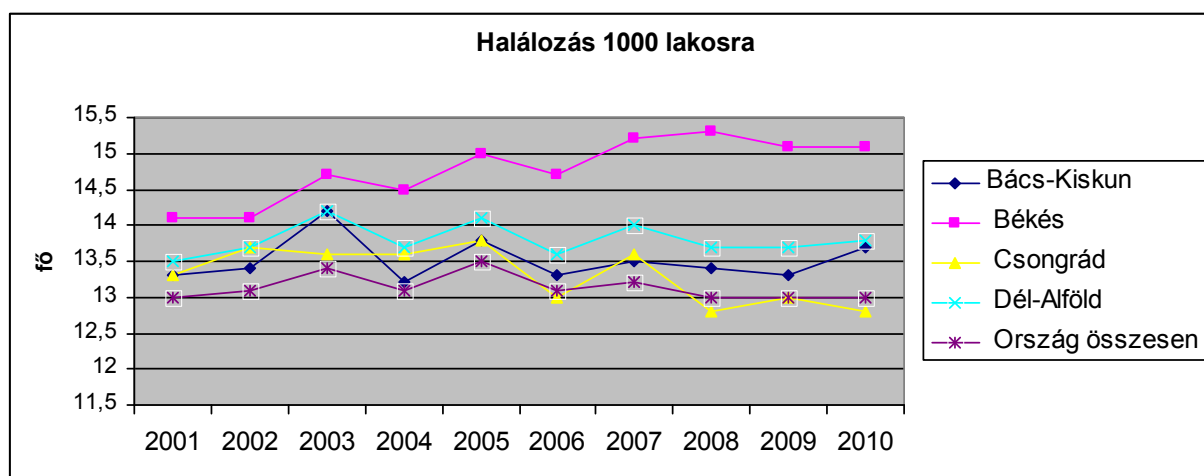
A térségeket az átlagosnál gyorsabb népességfogyás, és migrációs veszteség jellemzi. 2010-ben az ezer lakosra eső halálozás a régióban 13,8 fő volt, szemben az országos 13 fővel. Különösen magas a Békés megyeiek halálozási aránya (15 ezrelék, 2010-ben).

2. sz. táblázat Halálozás 1000 lakosra

	2001	2002	2003	2004	2005	2006	2007	2008	2009	2010
Bács-Kiskun	13,3	13,4	14,2	13,2	13,8	13,3	13,5	13,4	13,3	13,7
Békés	14,1	14,1	14,7	14,5	15,0	14,7	15,2	15,3	15,1	15,1
Csongrád	13,3	13,7	13,6	13,6	13,8	13,0	13,6	12,8	13,0	12,8
Dél-Alföld	13,5	13,7	14,2	13,7	14,1	13,6	14,0	13,7	13,7	13,8
Ország összesen	13,0	13,1	13,4	13,1	13,5	13,1	13,2	13,0	13,0	13,0

KSH, Stadat, 6.1.5.

1. sz. ábra

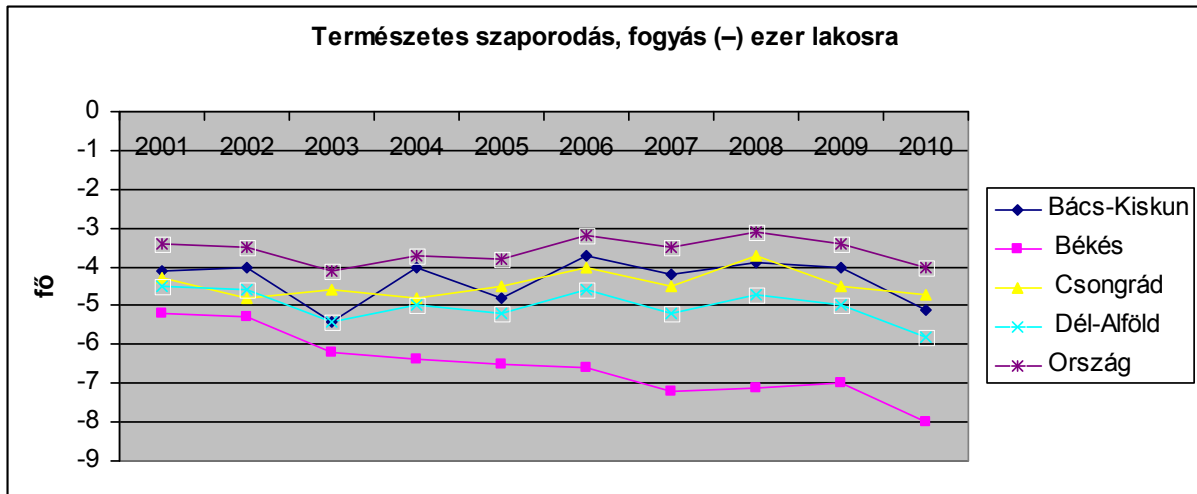


3. sz. táblázat Természetes szaporodás, fogyás (-) ezer lakosra

	2001	2002	2003	2004	2005	2006	2007	2008	2009	2010
Bács-Kiskun	-4,1	-4,0	-5,4	-4,0	-4,8	-3,7	-4,2	-3,9	-4,0	-5,1
Békés	-5,2	-5,3	-6,2	-6,4	-6,5	-6,6	-7,2	-7,1	-7,0	-8,0
Csongrád	-4,3	-4,8	-4,6	-4,8	-4,5	-4,0	-4,5	-3,7	-4,5	-4,7
Dél-Alföld	-4,5	-4,6	-5,4	-5,0	-5,2	-4,6	-5,2	-4,7	-5,0	-5,8
Ország összesen	-3,4	-3,5	-4,1	-3,7	-3,8	-3,2	-3,5	-3,1	-3,4	-4,0

KSH, Stadat, 6.1.5

2. sz. ábra



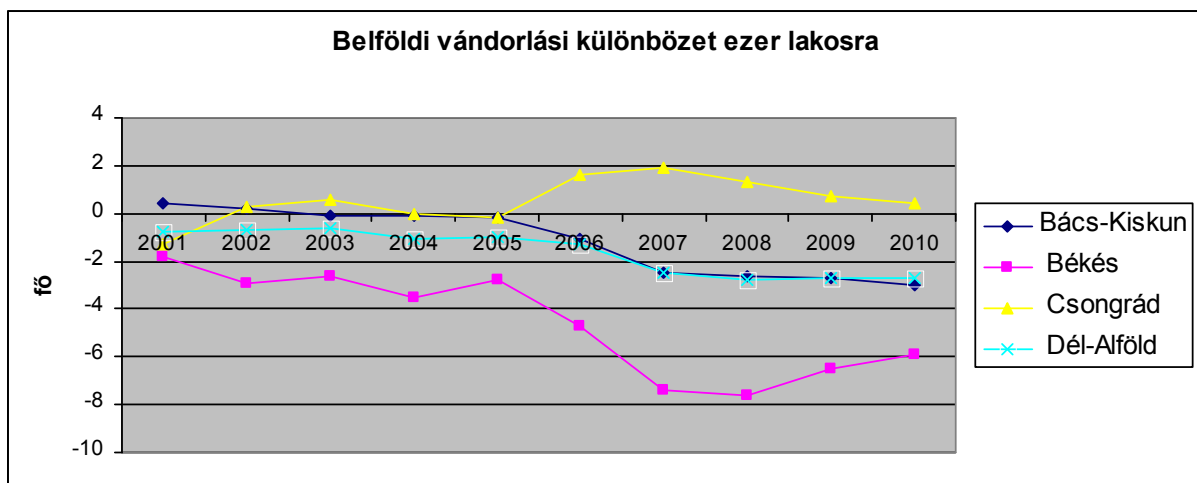
A természetes szaporodás és fogyás egyenlege a legkedvezőtlenebb képet Békés megyében mutatja (2010-ben 8 fő, az évtized elején még csak 5 fő), s a legkedvezőbbet Csongrád megyében (4,7 fő 2010-ben, ami csak kismértékben haladja meg a 2001 évi értéket, s kedvezőbb képet mutat, mint a régióbeli átlagos érték.)

4. sz. táblázat Belföldi vándorlási különbözet ezer lakosra

	2001	2002	2003	2004	2005	2006	2007	2008	2009	2010
Bács-Kiskun	0,4	0,2	-0,1	-0,1	-0,2	-1,1	-2,5	-2,6	-2,7	-3,0
Békés	-1,8	-2,9	-2,6	-3,5	-2,8	-4,7	-7,4	-7,6	-6,5	-5,9
Csongrád	-1,3	0,3	0,6	0,0	-0,2	1,6	1,9	1,3	0,7	0,4
Dél-Alföld	-0,8	-0,7	-0,6	-1,1	-1,0	-1,3	-2,5	-2,8	-2,7	-2,7

KSH, Stadat, 6.1.5

3. sz. ábra



Jó Pályán! Jó gyakorlatok továbbfejlesztése és alkalmazása a munkaerő-piaci integrációért és esélyegyenlőségért

TAMOP-5.5.1/A-10/1-2010-0024

A projekt az Európai Unió támogatásával, az Európai Szociális Alap társfinanszírozásával valósul meg.

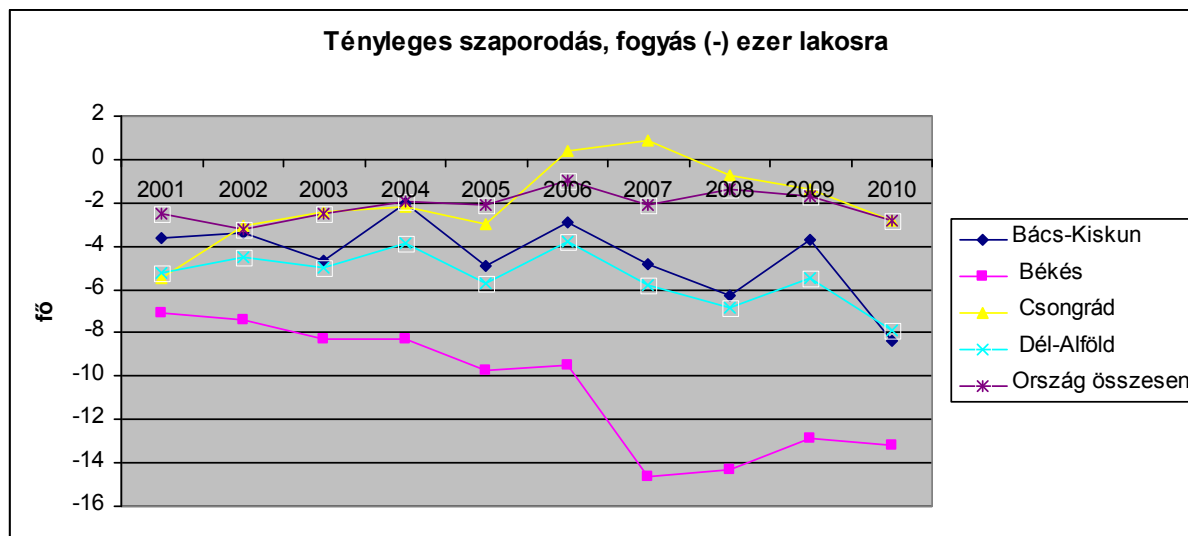
A belföldi vándorlási különbség egyenlege azt mutatja, hogy a régióból az elmúlt évtizedben végig sokkal többen vándoroltak el valamilyen más belföldi célpontra, mint amennyien bevándoroltak. Ebből a szempontból különösen nagy Békés megye vesztesége 2007-2008-ban. Az évtized elején Bács-Kiskun megyébe még többen vándoroltak be, mint amennyien elköltöztek, majd 2005-től ez az arány megfordult és erőteljesen romlott. Egyedül Csongrád megyébe vándoroltak be 2005-től többen, mint amennyien elmentek.

5. sz. táblázat Tényleges szaporodás, fogyás (-) ezer lakosra

	2001	2002	2003	2004	2005	2006	2007	2008	2009	2010
Bács-Kiskun	-3,6	-3,4	-4,7	-2,0	-4,9	-2,9	-4,8	-6,3	-3,7	-8,4
Békés	-7,1	-7,4	-8,3	-8,3	-9,7	-9,5	-	-	-	-
Csongrád	-5,5	-3,1	-2,4	-2,2	-3,0	0,4	0,9	-0,7	-1,4	-2,8
Dél-Alföld	-5,2	-4,5	-5,0	-3,9	-5,7	-3,8	-5,8	-6,8	-5,5	-7,9
Ország összesen	-2,5	-3,2	-2,5	-1,9	-2,1	-1,0	-2,1	-1,4	-1,7	-2,8

KSH, Stadat, 6.1.5

4. sz. ábra



Ha a belső és külső migrációt is nézzük, nemcsak a természetes szaporodást és fogyást, akkor azt találjuk, hogy a helyzet még kedvezőtlenebb a régióra nézve. Ekkor a fogyás 8 ezrelék (2010), ami jelentősen meghaladja az országos értéket (-2,8). Különösen magas ez az érték Békés megyében (-13,2 fő/ezer lakos), viszont relatíve alacsony, illetve az országos átlaggal megegyező Csongrád megyében. Egyedül ez a megye büszkélkedhet a régióban azzal, hogy a nemzetközi vándorlási különbözete magas, 1,5 ezrelék, meghaladva ezzel az országos átlagértéket is, ami 1,2 ezrelék, és a belső vándorlási különbözete is pozitív (+0,4). Ezzel szemben Békés megye belső vándorlási különbözete 2010-ben csaknem -6 ezrelék volt.

Jó Pályán! Jó gyakorlatok továbbfejlesztése és alkalmazása a munkaerő-piaci integrációért és esélyegyenlőségért

TAMOP-5.5.1/A-10/1-2010-0024

A projekt az Európai Unió támogatásával, az Európai Szociális Alap társfinanszírozásával valósul meg.

A hátrányos helyzetű társadalmi csoportok részaránya nő a régióban és a helyi lakosság átlagot meghaladó részét teszik ki. A Dél-alföldön a legszegényebb kistérségek a Jánoshalmi, Bácsalmási, Kisteleki, Mórahalomi, Mezőkovácsházi, Sarkadi, Szeghalomi kistérség.

A dél-alföldi régió kistérségei (2005. január 1. szerinti lakónépességi adatokkal):

Bács-Kiskun megye

Bácsalmási kistérség (18 294)
Bajai kistérség (76 318)
Jánoshalmi kistérség (17 260)
Kalocsai kistérség (55 288)
Kecskeméti kistérség (168 704)
Kiskőrösi kistérség (58 218)
Kiskunfélegyházai kistérség (50 528)
Kiskunhalasi kistérség (46 761)
Kiskunmajsai kistérség (17 088)
Kunszentmiklósi kistérség (32 040)

Békés megye

Békéscsabai kistérség (73 904)
Békési kistérség (56 531)
Gyulai kistérség (52 829)
Mezőkovácsházai kistérség (44 459)
Orosházi kistérség (62 835)
Sarkadi kistérség (25 138)
Szarvasi kistérség (31 385)
Szeghalomi kistérség (42 509)

Csongrád megye

Csongrádi kistérség (24 678)
Hódmezővásárhelyi kistérség (58 954)
Kisteleki kistérség (19 387)
Makói kistérség (49 696)
Mórahalmi kistérség (26 212)
Szegedi kistérség (201 602)
Szentesi kistérség (44 320)

1.1. Gazdaság

Az átlagosnál lassúbb fejlődés miatt a régió relatív helyzete 2006-ig folyamatosan romlott, 2007-től kezdődően viszont kismértékű javulás mutatkozott, 2008-ban pedig a régiók közül a legdinamikusabb növekedés Dél-Alföldet jellemezte. Ugyanakkor az országos átlagot (5,7%) meghaladó növekedés a korábban felhalmozott országoshoz viszonyított különbséget csak kissé mérsékelte. (2006-ban az országosan előállított GDP-nek a 8,8%-át, 2007-ben 8,7%-át, 2008-ban 8,9%-át a dél-alföldi régió adta.)

A régióban az egy főre eső GDP értéke 2008-ban 1783 ezer Ft volt, amely az előző évihez képest folyó áron számítva az országos 5,8%-ot meghaladva, 8,0%-kal növekedett. Így az országoshoz viszonyított különbség a 2007. évihez képest egy százalékponttal mérséklődve, 33% lett. A GDP fajlagos mutatója minden régióban növekedett, legjobban a Dél-Alföldön. Az országos átlagtól való elmaradás 2008-ban Észak-Alföld és Észak-Magyarország esetében meghaladta a Dél-Alföldit.

A régión belül a gazdasági fejlettség tekintetében Békés megye van a leghátrányosabb helyzetben, az országoshoz képest a leszakadás itt a legnagyobb, a GDP fajlagos értéke 1995 és 2008 között itt növekedett a legkevesbé. Csongrád az egy főre vetített GDP alapján 2008-ban a Budapesttel együtt képzett országos rangsorban a 8., Bács-Kiskun a 14., Békés a 18. helyen állt.

1995-ben Csongrád megye még az 5., Bács-Kiskun a 10., Békés megye a 12. helyen állt. A legjelentősebb a visszaesés Békés megyében.¹

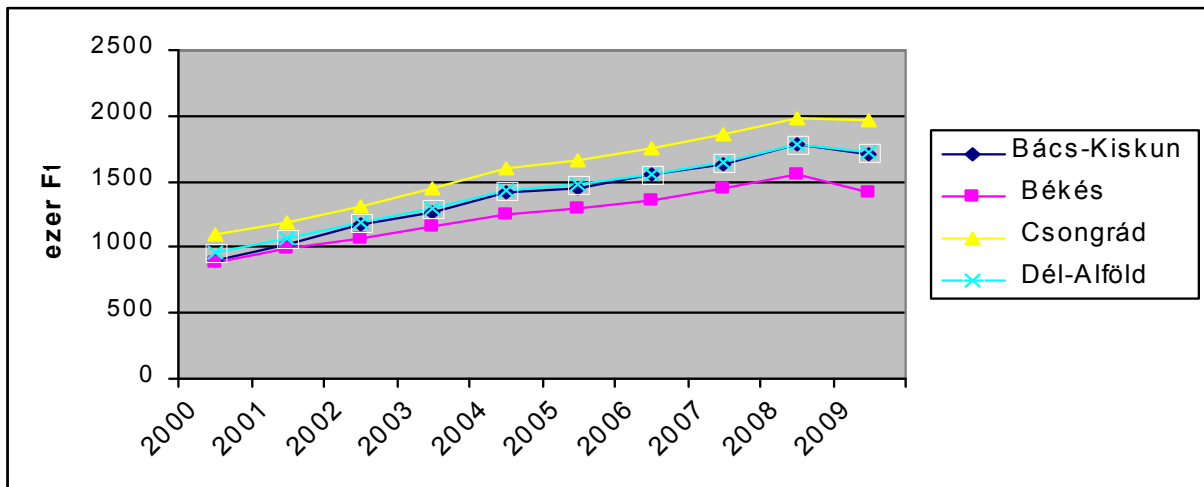
6. sz. táblázat Egy főre jutó bruttó hazai termék, ezer Ft

Ezer Ft	2000	2001	2002	2003	2004	2005	2006	2007	2008	2009
Bács-Kiskun	907	1 024	1 175	1 267	1 418	1 454	1 556	1 633	1 787	1713
Békés	885	984	1 072	1 153	1 257	1 296	1 353	1 451	1 553	1425
Csongrád	1 092	1 190	1 315	1 448	1 604	1 669	1 749	1 854	1 983	1974
Dél-Alföld	958	1 064	1 189	1 290	1 430	1 476	1 559	1 652	1 783	1716
Ország összesen	1 309	1 503	1 696	1 860	2 060	2 178	2 356	2 518	2 665	2600

KSH, STADAT 6.3.1.2 alapján

¹ A Dél-Alföld és megyéinek gazdasági fejlettsége a GDP alapján, KSH, 2011 február
<http://portal.ksh.hu/pls/ksh/docs/hun/xftp/idoszaki/regiok/szegedgdp.pdf>, letöltés 2011. február 10.

5. sz. ábra



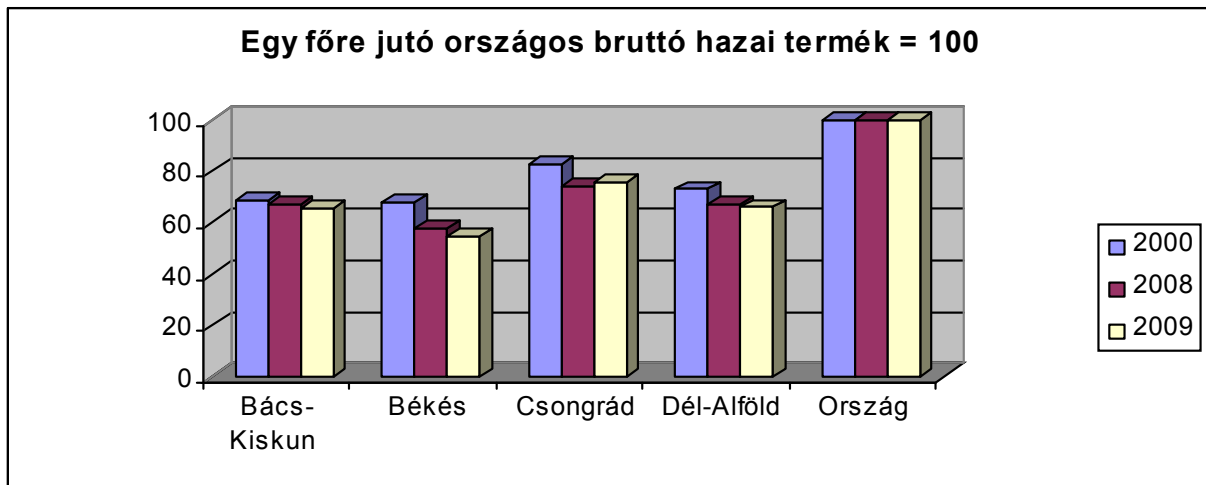
2000 és 2008 között Magyarországon az egy főre jutó GDP kétszeresére (203,59%) nőtt. A konvergencia régiók egyike sem érte el ezt a növekedést. 2000-ben a régiók rangsora az egy főre jutó GDP vonatkozásában: Közép-Dunántúl, Dél-Alföld, Észak-Alföld, Észak Magyarország volt. Ez 2008-ra nem változott.

Az átlagos egy főre jutó GDP országosan 2665 ezer forint volt, amelynek megyei szintű szóródása 419 ezer forintot mutatott. Nyolc évvel korábban az átlag 1309 ezer forint volt, a szóródás pedig 217 ezer forint volt. Az időközben végbement fejlődés tehát tovább növelte a megyék között korábban is meglévő egyenlőtlenségeket. A konvergencia régió megyei közül az országos átlagot meghaladó dinamikájú fejlődést egyedül Komárom-Esztergom megye mutatott fel és ezzel megelőzte Fejér megyét és elérte a négy régió megyei közötti első helyet. Az országos átlagot megközelítő dinamikája volt Borsod-Abaúj-Zemplén és Hajdú Bihar megyének, de ez sem, volt elég hogy korábbi helyüket a konvergencia megyék rangsorában megőrizték. Hadú Bihar megye 2000-ben az 5. volt a megyék között az egy főre jutó GDP tekintetében, 2009-ben pedig a 7., Borsod-Abaúj-Zemplén megye 2000-ben a 10. és 2008-ban a 11..

7. sz. táblázat Egy főre jutó bruttó hazai termék az országos érték százalékában

%	2000	2008	2009
Bács-Kiskun	69	67	65,9
Békés	68	58	54,8
Csongrád	83	74	75,9
Dél-Alföld	73	67	66
Ország	100	100	100

KSH, STADAT 6.3.1.2. alapján

6. sz. ábra

1995-1998 között az Dél-alföldi régió a negyedik, 1999-től 2009-ig az ötödik helyet foglalta el a hét régió között.

2008-ban az egy főre eső GDP-t illetően a régióban Csongrád megye foglalta el a legjobb helyet, a nyolcadik helyen állt, 2009-ben egy hellyel előbbre lépett, a hetedik helyre.

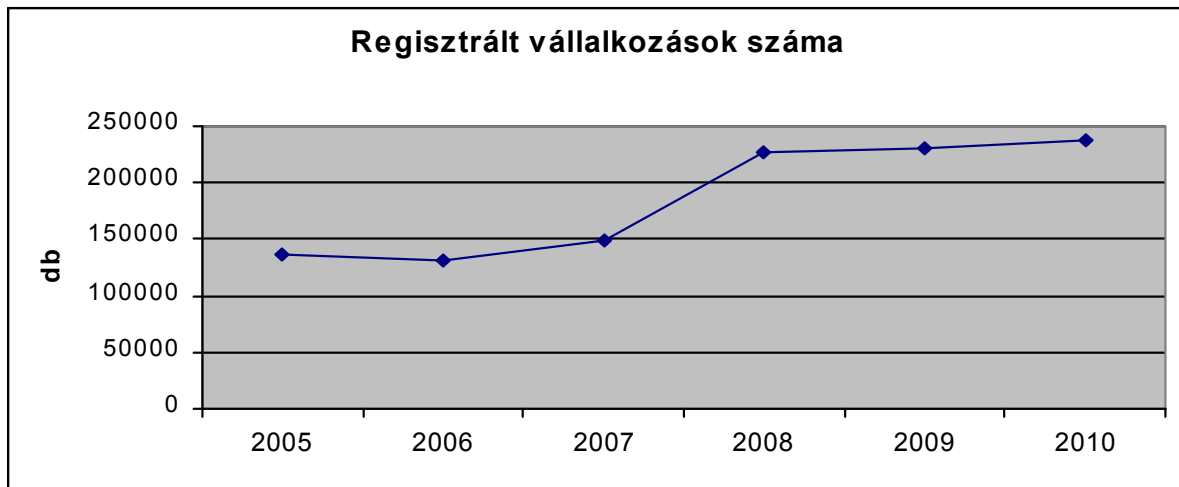
A másik két megye viszont a ranglista alján helyezkedik el, ráadásul Bács-Kiskun megye 2008-ról 2009-re egy hellyel hátrébb került, a 14. helyről a 15. helyre.

A legalacsonyabb teljesítményt a régióban Békés megye tudhatja magáénak, a Szabolcs-Szatmár-Bereg és Nógrád megye után a harmadik legrosszabb teljesítményt mutatja, a 18. helyen állva a megyék rangsorában. Márpedig 1995-ben Békés megye még csak a 12. helyen állt a megyék között.

1.2.Vállalkozások**8. sz. táblázat Regisztrált összes vállalkozás**

	2005	2006	2007	2008	2009	2010
Bács-Kiskun	54 018	53 209	60 214	90 339	92 254	94 678
Békés	35 100	32 647	36 532	62 933	63 970	65 299
Csongrád	46 815	45 222	52 932	73 092	74 642	76 775
Dél-Alföld	135 933	131 078	149 678	226 364	230 866	236 752
Ország összesen	1 208 780	1 183 953	1 233 704	1 561 446	1 592 591	1 644 484
Dél-alföldi vállalkozások az országos érték %-ában	11,2	11,1	12,1	14,5	14,5	14,4

KSH Statat, 6.3.2.1.

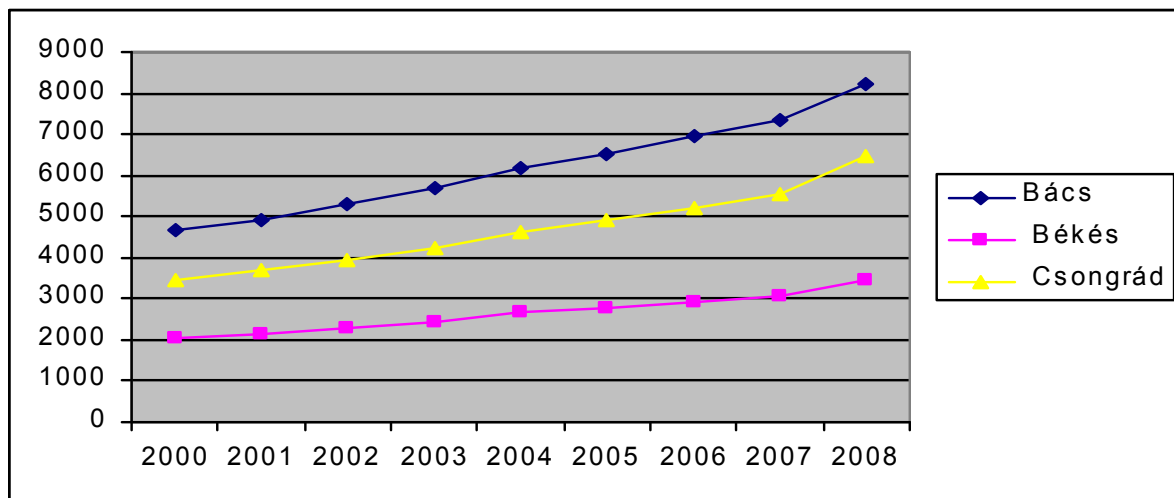
7. sz. ábra

A regisztrált vállalkozások száma 2007-ben megugrott, ugyanakkor 2008-tól stagnált.

9.sz. táblázat Vállalkozások számának alakulása típus szerint

Év	2000	2001	2002	2003	2004	2005	2006	2007	2008
KFT									
Bács	4666	4935	5308	5713	6197	6534	6958	7326	8239
Békés	2055	2140	2291	2449	2659	2751	2910	3069	3461
Csongr ád	3475	3687	3946	4251	4623	4894	5202	5535	6446
Dél- Alföld	10 196	10 762	11 545	12 413	13 479	14 179	15 070	15 930	18 146

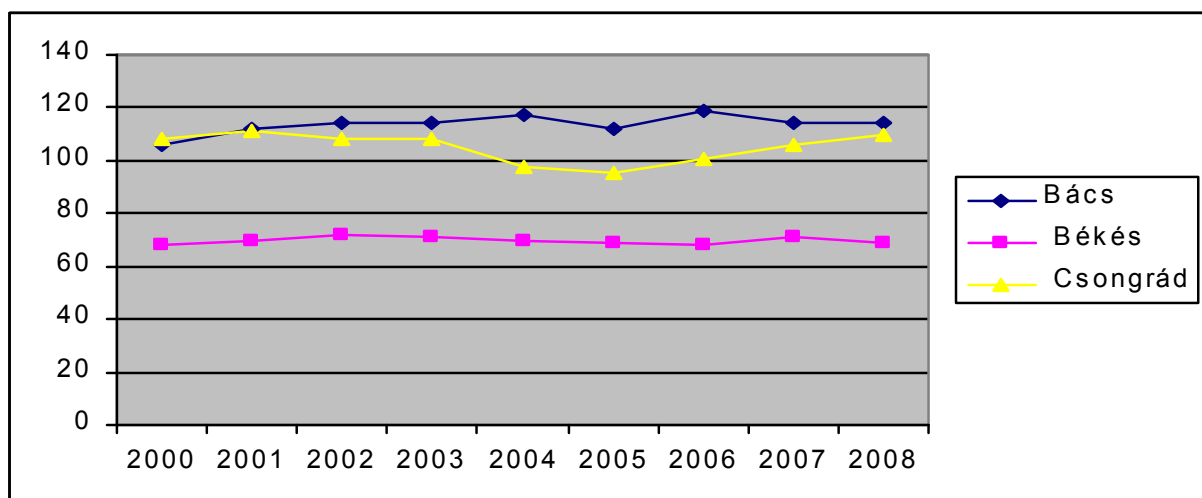
8. sz. ábra KFT-k számának változása



10.sz. táblázat

Év	2000	2001	2002	2003	2004	2005	2006	2007	2008
Rt									
Bács	106	112	114	114	117	112	119	114	114
Békés	68	70	72	71	70	69	68	71	69
Csongrád	108	111	108	108	98	95	101	106	110
D- Alföld	282	293	294	293	285	276	288	291	293

9. sz. ábra RT-k számának változása



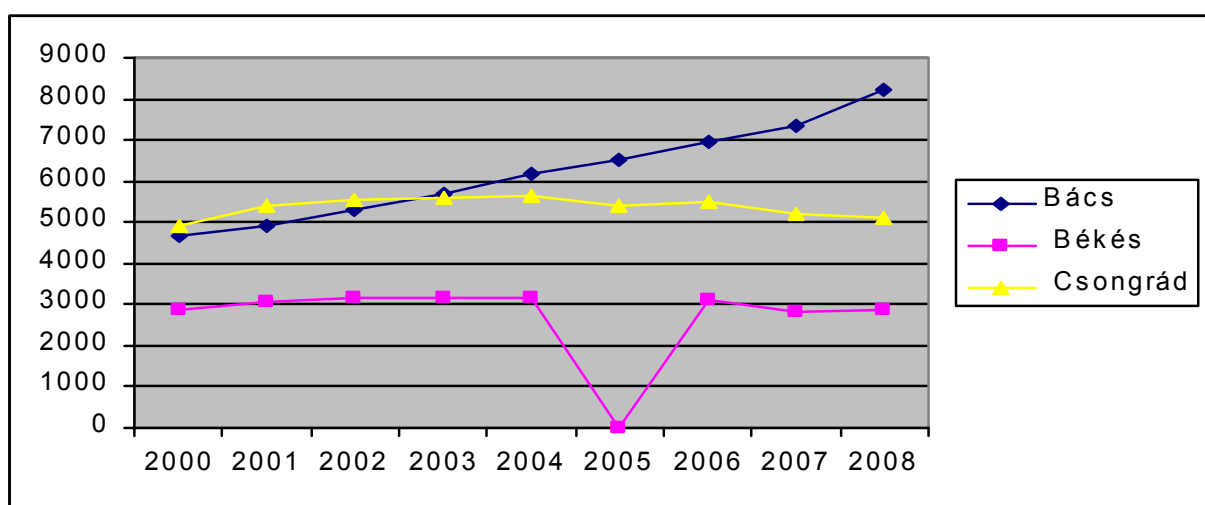
Jó Pályán! Jó gyakorlatok továbbfejlesztése és alkalmazása a munkaerő-piaci integrációért és esélyegyenlőségért

TAMOP-5.5.1/A-10/1-2010-0024

A projekt az Európai Unió támogatásával, az Európai Szociális Alap társfinanszírozásával valósul meg.

11. sz. táblázat

Év	2000	2001	2002	2003	2004	2005	2006	2007	2008
Bt									
Bács	5280	5708	5981	6119	6207	6128	6244	6148	5882
Békés	2846	3041	3145	3166	3178	3 114	3119	2839	2865
Csongrád	4916	5422	5549	5599	5632	5402	5488	5196	5106
D- Alföld	13 042	14 171	14 675	14 884	15 017	14 644	14 851	14 183	13 853

10. sz. ábra Betéti társaságok számának változása**12. sz. táblázat**

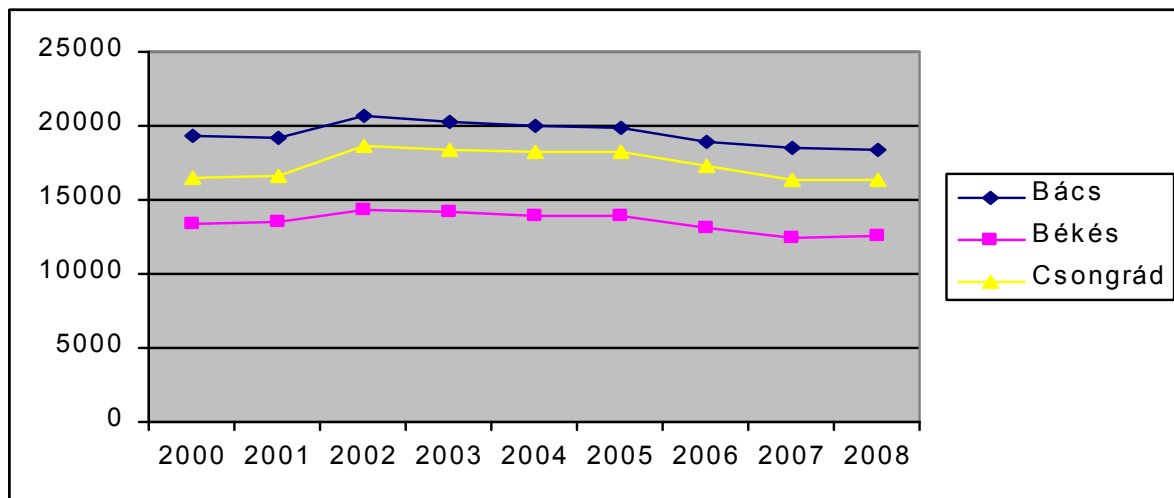
Év	2000	2001	2002	2003	2004	2005	2006	2007	2008
Egyéni vállalk.									
Bács	19355	19211	20633	20312	19997	19853	18852	18502	18363
Békés	13386	13536	14352	14143	13898	13869	13126	12367	12625
Csongrád	16481	16614	18584	18391	18191	18181	17363	16335	16391
Dél- Alföld	49 222	49 361	53 569	52 846	52 086	51 903	49 341	47 204	47 379

Jó Pályán! Jó gyakorlatok továbbfejlesztése és alkalmazása a munkaerő-piaci integrációért és esélyegyenlőségért

TAMOP-5.5.1/A-10/1-2010-0024

A projekt az Európai Unió támogatásával, az Európai Szociális Alap társfinanszírozásával valósul meg.

11. sz. ábra Egyéni vállalkozók számának alakulása

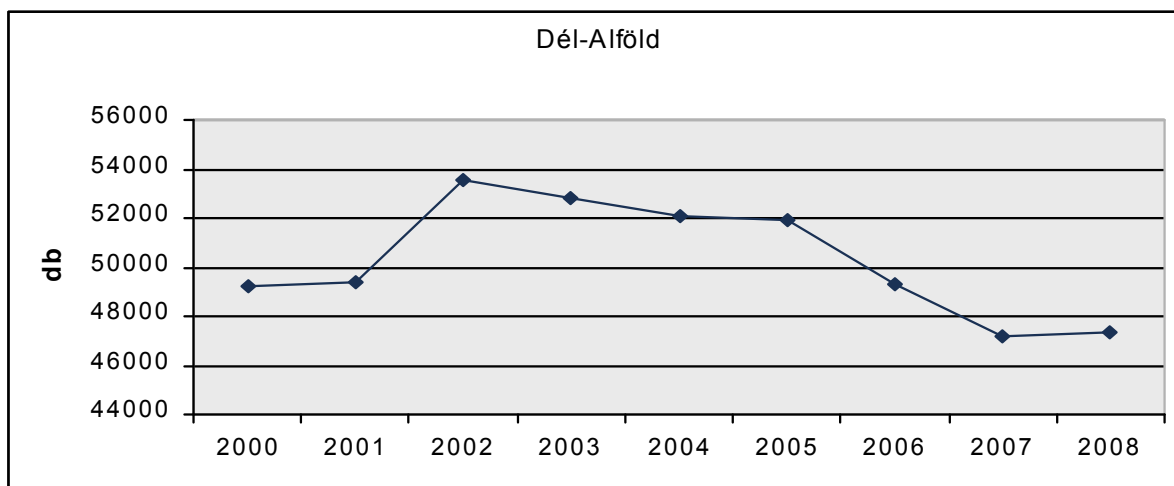


Forrás: Stadat, 6.3.2.3.

http://portal.ksh.hu/pls/ksh/docs/hun/xstadat/xstadat_eves/i_qvd005.html

Az elmúlt évtizedben a Dél-alföldi régióban az egyéni vállalkozások száma jelentősen csökkent, gyengült a vállalkozási aktivitás. 2002-ben a még több mint ötvenezer egyéni vállalkozás száma az évtized utolsó éveire erősen ötvenezer alá süllyedt.

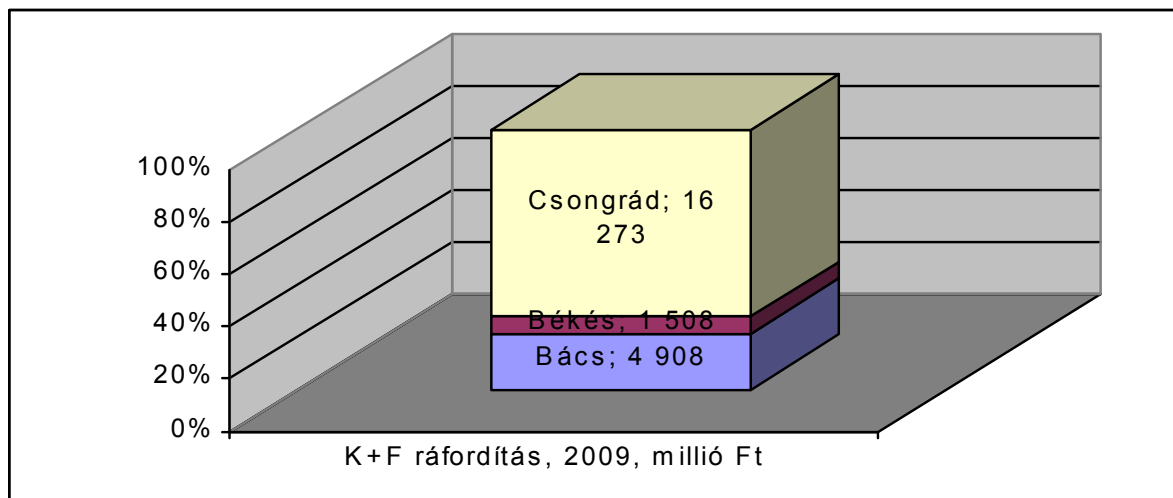
12.sz. ábra Egyéni vállalkozások száma a Dél-Alföldi régióban, 2000-2008



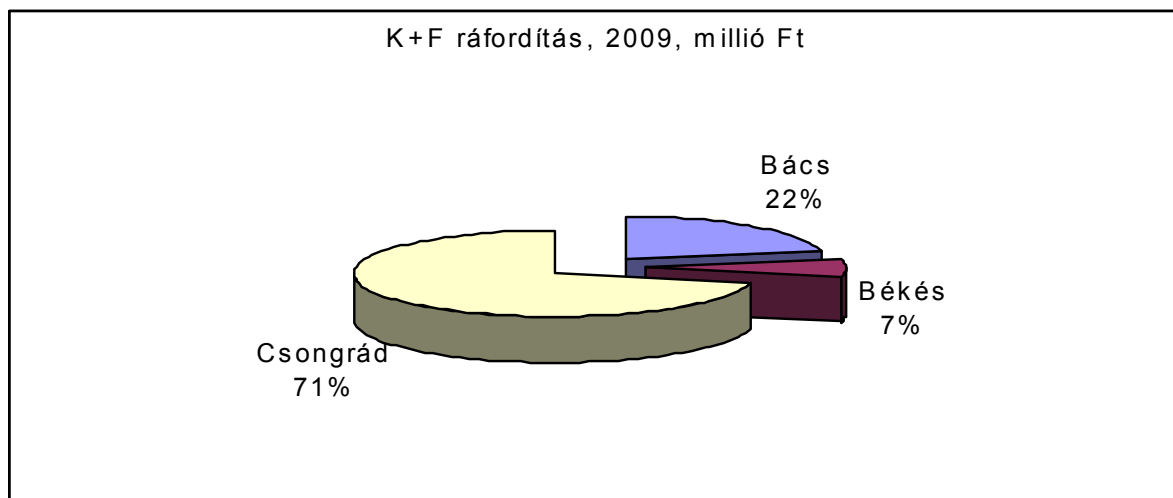
1.3.K+F és innováció

A régióban fontos képzési és kutatási potenciál a szegedi egyetem. Ezt tükrözi a K+F ráfordítások régióbeli aránya is, ezeknek csaknem háromnegyede Csongrád megyére esik. A Szegedi Tudományegyetem az Európai Unió 7. K+F Keretprogramjában 21 nyertes pályázattal részesedik, hallgatóinak létszáma meghaladja a 30 ezret, több mint ezer külföldi hallgatóval rendelkezik.

13. sz. ábra K-F ráfordítások a Dél-Alföldön, m Ft



14. sz. ábra K-F ráfordítások megoszlása a Dél-Alföldön, %



Adatok forrása: KSH, Stadat, 6.3.4.1.

http://portal.ksh.hu/pls/ksh/docs/hun/xstadat/xstadat_eves/i_ohk007b.html?2385

A régió gazdasági súlyához viszonyítva a számára kiemelten fontos kutatás-

Jó Pályán! Jó gyakorlatok továbbfejlesztése és alkalmazása a munkaerő-piaci integrációért és esélyegyenlőségért

TAMOP-5.5.1/A-10/1-2010-0024

A projekt az Európai Unió támogatásával, az Európai Szociális Alap társfinanszírozásával valósul meg.

fejlesztési terület helyzete igen kedvező, a régiók között a második helyet foglalja el a legtöbb K+F helyzetet jellemző mutatót illetően (K+F helyek száma, a kutató, fejlesztő helyek tényleges létszáma, a kutató-fejlesztők létszáma), az összes K+F ráfordítást illetően pedig a 3. helyet.

Ebben jelentős szerepe van a Szegedi Tudományegyetemnek, mint oktatási- és tudományos központnak, s egyben jelzi a régió lehetséges fejlesztési potenciáljának súlyát is.

13. sz. táblázat Innováció Dél-Alföldön, 2009

Terület egység	K+F hely	Összes létszám	Ebből tud. kutató-fejlesztő	Ráfordítás (millió Ft)
Bács	70	966	645	4 908,7
Békés	31	315	147	1 508,5
Csongrád	257	4 318	2618	16 273,7
Dél-Alföld	358 (2. a régiók között)	5 599 (2. a régiók között)	3 410 (2. a régiók között)	22 690,9 (3. a régiók között)
Budapest	1 196	27 825	19 400	181 007,6
Ország	2898	52 522	35 267	299 158,7

KSH, Stadat, 6.3.4.1.

http://portal.ksh.hu/pls/ksh/docs/hun/xstadat/xstadat_eves/i_ohk007a.html?2417

Az országos K+F helyek 12%-a található a régióban, viszont a K+F ráfordításoknak csak 7%-át eszközlik ugyanitt.

1.4. Szociális helyzet

A Dél-Alföldi régióban az egy főre eső GDP az országos átlag 67%-át teszi ki; mint említettük, a legrosszabb helyzetben Békés megye van, ahol ez a mutató csupán 58%., azaz csupán Szabolcs-Szatmár-Bereg és Nógrád megyékben kisebb az egy főre eső GDP, mint Békés megyében (2008). (KSH, Stadat, 6.3.1.2.). Jelentős a régió belüli eltérés a megyék között, Csongrád a 8. a megyék között az egy főre eső GDP-t illetően, miközben Békés megyén kívül Bács-Kiskun megye helyezése sem jó a megyék között, a 14. helyen áll.

2000-ről 2009-re az egy főre eső vezetékes gázfogyasztás a régióban az amúgyis alacsony 98,5 m³/hó-ról 84,4 m³/hóra csökkent (Csongrád megyében 76 m³/hóra), miközben az országos átlagos fogyasztás 2009-ben 90,3 m³/hó volt). (Forrás: KSH STADAT 6.2.2.7.) Az ivóvízvezeték-hálózatba bekapcsolt

Jó Pályán! Jó gyakorlatok továbbfejlesztése és alkalmazása a munkaerő-piaci integrációért és esélyegyenlőségért

TAMOP-5.5.1/A-10/1-2010-0024

A projekt az Európai Unió támogatásával, az Európai Szociális Alap társfinanszírozásával valósul meg.

lakások aránya 80,7%-ról (2000) 90,5%-ra nőtt (2009), még 4,5 százalékponttal maradva el az országos átlagértéktől. Bács-Kiskun megyében a lefedettség pedig mindössze 87,8% volt., ami a legalacsonyabb érték az összes megye között.

A régióban a rendszeres szociális segélyezésben részesülők száma a régióban 2008-ban

28522 fő volt szemben a 2000 évi **4705** fővel, a legtöbben Békés megyében voltak. (igaz, maga az ellátórendszer számos változáson ment keresztül) (Forrás: KSH Stadat 6.2.3.5).

Az viszont, hogy 2000-ben a régióbeli rendszeres szociális segélyezettek az országos átlagnak 9%-át, 2008-ban pedig már 13%-át tették ki, azt mutatja, hogy a régió helyzete országos viszonylatban jelentősen romlott, igaz a régióbeli lakosság is az ország lakosságának 13%-át teszi ki. Relatív kedvezőtlenebb Békés megye helyzete, 2008-ban Békés megyében élt az ország összes szociális segélyezettjének csaknem 6%-a, miközben lakossága az ország lakosságának mindössze 3%-át teszi ki. (Forrás: KSH STADAT, 6.2.3.5.)

2. A régió foglalkoztatási profilja

2.1.A régió foglalkoztatási helyzete a statisztikai számok tükrében.

A régió foglalkoztatottsági helyzete a válság alatt kedvezőtlenebbül alakult, mint az országos átlag: 2007 és 2009 között a Dél-Alföldi régióban a foglalkoztatás 4 százalékkal esett vissza; míg országosan ez a mutató 3,7% volt. Különösen jelentős volt a visszaesés Békés megyében, ahol 2009-ben a foglalkoztatottak száma 7%-kal volt alacsonyabb, mint 2007-ben. A legjobb pozícióban, ebben a tekintetben, Csongrád megye volt, itt mindössze 1,6%-kal esett a foglalkoztatottak száma. A válság tovább mélyítette a megyék között amúgyis meglévő szakadékot, Békés megye pozíciója tovább romlott, Csongrád megyéé pedig relatíve kevésbé. 2010-ben az előző évet tekintve viszont valamennyi megyében nőtt a foglalkoztatottak száma. A régiós átlag (1,6%-os növekedés) ebben a tekintetben meghaladta az országos mutatót.

Csongrád megyében a foglalkoztatottak számának 2009-ről 2010-re történő növekedése gyakorlatilag semlegesítette a korábbi – 2007/2009-es – csökkenést. A Békés megyei foglalkoztatás a régiós értéknek csaknem kétszerese volt, de még így is távol áll a korábbi visszaesés kompenzálásától. Félő, hogy ha nem sikerül felgyorsítani Békés megyében a foglalkoztatás növekedését, akkor az amúgyis meglévő régiós szintű különbségek továbbra is tartósan megmaradnak.

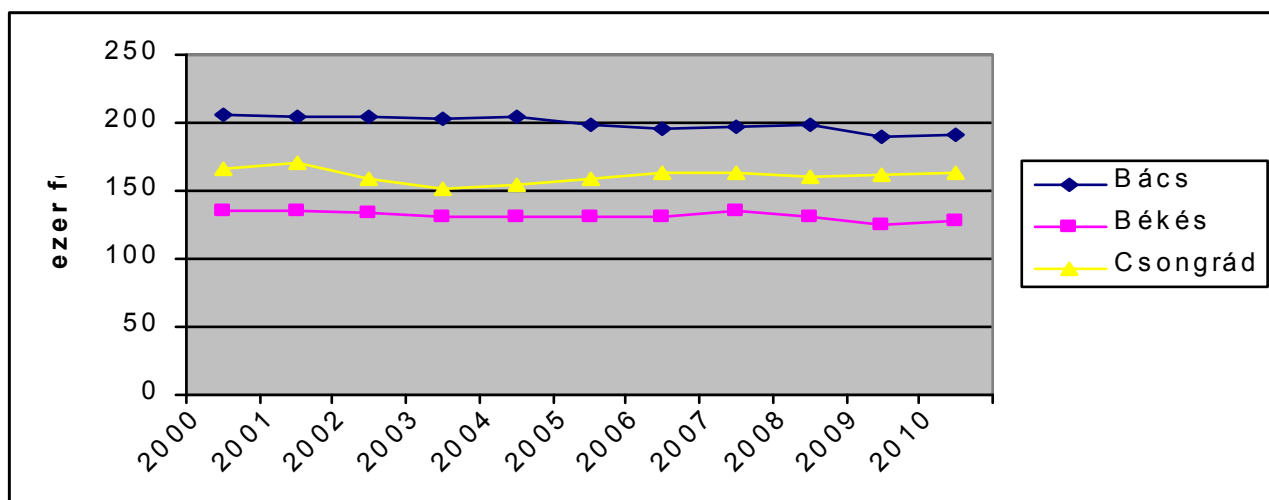
Az aktív népesség számát illetően Békés megye a legkisebb, Bács-Kiskun megye pedig a legnagyobb, Csongrád megye a középső pozíciót foglalja el. Nem ugyanez azonban a sorrend, ha a munkanélküliek számát nézzük, Békés megye jelentősen leelőzi Csongrád megyét ebben a tekintetben.

14.sz. táblázat A foglalkoztatottak száma a Dél Alföldön

Foglalkoztatottak száma, e fő	2000	2001	2002	2003	2004	2005	2006	2007	2008	2009	2010
Bács	206,6	205,1	204,2	202,6	203,9	198,8	196,2	196,8	198,4	189,9	191,6
Békés	135,8	135,9	133,3	131,5	130,4	130,2	130,9	134,9	130,4	124,5	128,2
Csongrád	166,4	170,0	159,2	151,1	154,4	158,9	163,8	163,7	160,8	161,1	163,2
Dél-Alföld	508,8	511,0	496,7	485,2	488,7	487,9	490,9	495,4	489,6	475,5	483,1
Ország összesen	3	3	3	3	3	3	3	3	3	3	3
	856,2	868,3	870,6	921,9	900,4	901,5	930,1	926,2	879,4	781,9	781,2

Forrás: KSH Statdat táblák idősoros éves adatok, 6.2.1.1 , 6.2.1.2. 6.2.1.4

15. sz. ábra Foglalkoztatottak száma, ezer fő

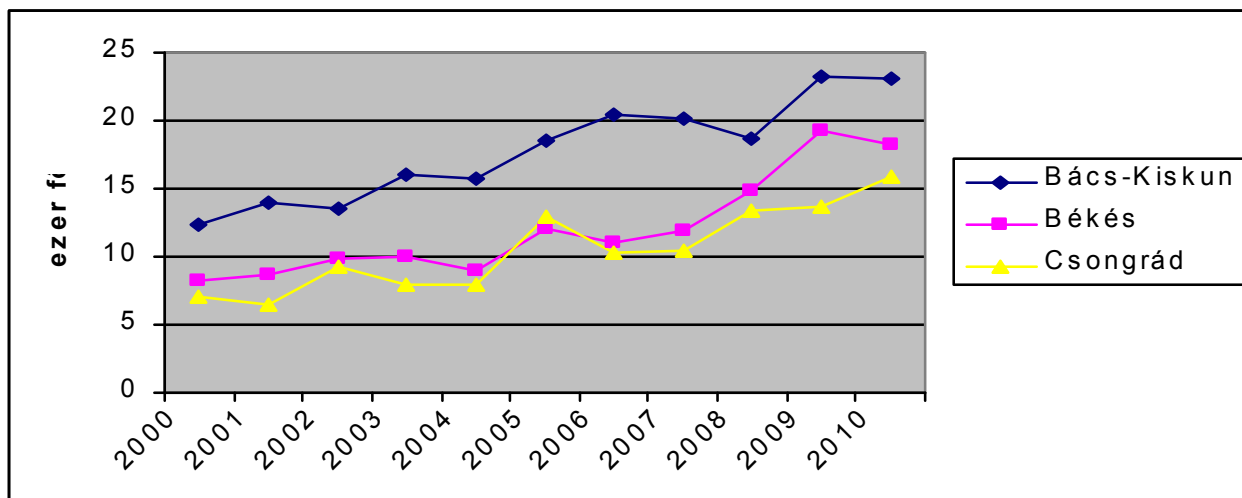


15. sz. táblázat A munkanélküliek száma a Dél Alföldön

A munkanélküliek száma, e fő	2000	2001	2002	2003	2004	2005	2006	2007	2008	2009	2010
Bács-Kiskun	12,4	14,0	13,6	16,0	15,7	18,5	20,4	20,2	18,7	23,3	23,1
Békés	8,3	8,7	9,9	10,0	9,0	12,0	11,1	11,9	14,8	19,3	18,2
Csongrád	7,0	6,5	9,3	7,9	8,0	12,9	10,3	10,5	13,4	13,7	15,9
Dél-Alföld	27,7	29,2	32,8	33,9	32,7	43,4	41,8	42,6	46,9	56,3	57,3
Ország összesen	263,7	234,1	238,8	244,5	252,9	303,9	316,8	311,9	329,2	420,7	474,8

Forrás: KSH Statdat táblák idősoros éves adatok, 6.2.1.1 , 6.2.1.2. 6.2.1.4

16. sz. ábra A munkanélküliek száma, ezer fő

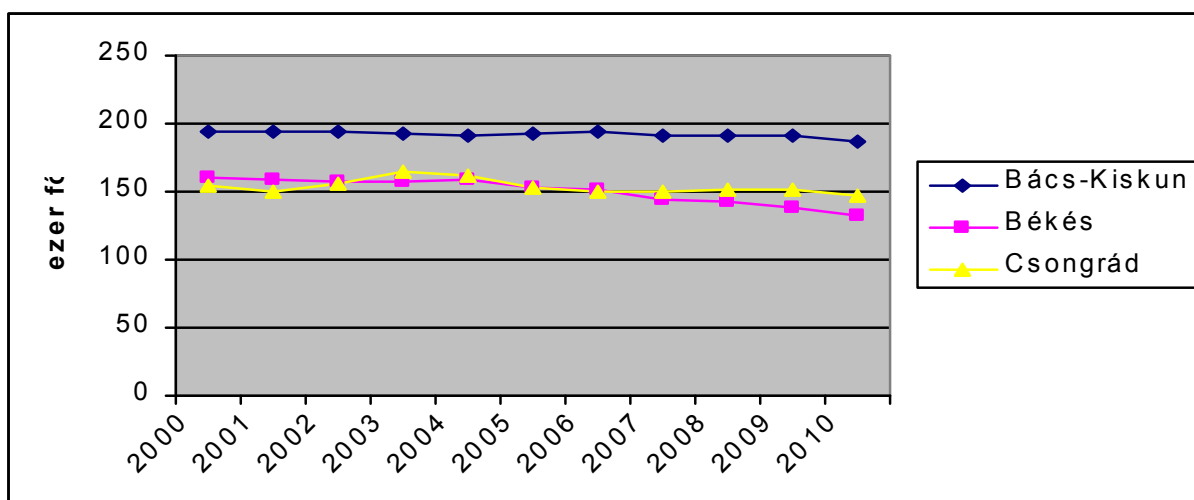


16. sz. táblázat Inaktív népesség a Dél Alföldön

Inaktív népesség, efő	2000	2001	2002	2003	2004	2005	2006	2007	2008	2009	2010
Bács-Kiskun	194,0	193,9	194,5	192,5	191,1	192,2	193,7	191,2	190,7	191,9	186,8
Békés	160,0	158,1	157,8	157,4	158,4	153,3	151,5	144,1	143,2	138,5	132,1
Csongrád	153,8	149,9	156,5	164,0	162,1	152,6	150,5	150,0	151,3	152,0	147,0
Dél-Alföld	507,8	501,9	508,8	513,9	511,6	498,1	495,7	485,3	485,2	482,4	465,8
Ország összesen	3	3	3	3	3	3	3	3	3	3	3
	659,6	670,0	652,8	578,5	567,9	517,1	474,9	481,3	501,6	487,1	430,4

Forrás: KSH Statdat táblák idősoros éves adatok, 6.2.1.1 , 6.2.1.2. 6.2.1.4

17. sz. ábra Inaktív népesség, ezer fő



Forrás: KSH Statdat táblák idősoros éves adatok, 6.2.1.1 , 6.2.1.2. 6.2.1.4

Jó Pályán! Jó gyakorlatok továbbfejlesztése és alkalmazása a munkaerő-piaci integrációért és esélyegyenlőségért

TAMOP-5.5.1/A-10/1-2010-0024

A projekt az Európai Unió támogatásával, az Európai Szociális Alap társfinanszírozásával valósul meg.

17. táblázat Foglalkoztatottak %-os változása a válság alatt

	2007/2009, %-os változás	2009/2010, %-os változás
Bács	-3,5	+0,9
Békés	-7,7	+3,0
Csongrád	-1,6	+1,3
Dél-Alföld	-4,0	+1,6
Ország összesen	-3,7	0,0

Forrás: KSH Statdat idősoros éves adatok, 6.2.1.9

A 2007-2009-es válságidőszakban a régióban a foglalkoztatottak száma gyorsabban csökkent, mint az országos átlag, különösen gyors volt ez a csökkenés Békés megyében (7,7%), s a legkevesbé Csongrád megye érezte meg a gazdasági válság következményeit. 2010-ben az előző évhez képest viszont már nem csökkent tovább a foglalkoztatottak száma, sőt az addig legnagyobb visszaesést produkáló Békés megyében nőtt a legnagyobb mértékben (3%).

18 sz. táblázat Aktív és passzív foglalkoztatási eszközöket igénybe vevők a Dél Alföldön

	2004	2005	2006	2007	2008	2009	2010
Álláskeresési járadékban részesültek száma, fő							
Bács-Kiskun	6 906	5 685	5 471	5 920	6 602	9 347	6 423
Békés	6 171	4 537	4 717	4 505	4 741	6 171	4 504
Csongrád	4 786	4 133	3 759	3 918	4 282	5 816	4 500
Dél-Alföld	17 863	14 355	13 947	14 343	15 625	21 334	15 427
Ország összesen	119 534	98 032	91 550	95 707	105 8434	155 508	115 838
Aktív foglalkoztatási eszközben résztvevők száma, fő							
Bács-Kiskun	4 552	5 497	3 680	2 865	4 453	1 905	..
Békés	4 317	4 768	4 040	3 522	5 672	1 319	..
Csongrád	3 728	4 376	3 357	2 690	3 485	471	..
Dél-Alföld	12 597	14 641	11 077	9 077	13 610	3 695	..
Ország összesen	71 063	88 177	64 622	56 756	80 900	39 788	

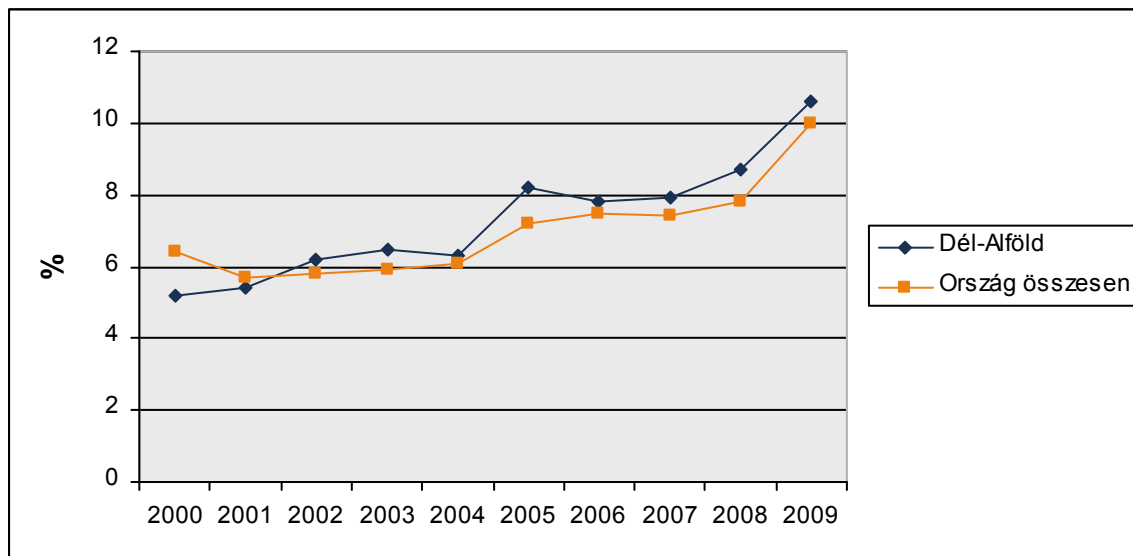
Forrás: KSH Statdat idősoros éves adatok, 6.2.1.9

19.sz. táblázat A foglalkoztatási ráták alakulása, %

Aktivítási arány	2000	2001	2002	2003	2004	2005	2006	2007	2008	2009	2010
Bács-Kiskun	53,0	53,1	52,8	53,2	53,5	53,1	52,8	53,2	53,2	52,6	53,5
Békés	47,4	47,8	47,6	47,3	46,8	48,1	48,4	50,5	50,3	50,9	52,6
Csongrád	53,0	54,1	51,8	49,2	50,0	53,0	53,6	53,7	53,5	53,5	54,9
Dél-Alföld	51,4	51,8	51,0	50,3	50,5	51,6	51,8	52,6	52,5	52,4	53,7
Ország összesen	53	52,8	52,9	53,8	53,8	54,5	55	54,9	54,6	54,7	55,4
Foglalkoztatási arány											
Bács-Kiskun	50,0	49,7	49,5	49,3	49,6	48,5	47,8	48,2	48,7	46,9	47,7
Békés	44,7	44,9	44,3	44,0	43,8	44,1	44,6	46,4	45,2	44,1	46
Csongrád	50,9	52,1	49,0	46,8	47,6	49,0	50,5	50,5	49,4	49,3	50
Dél-Alföld	48,7	49,0	47,8	47,0	47,3	47,4	47,7	48,4	47,9	46,9	48
Ország összesen	49,6	49,8	49,9	50,6	50,5	50,5	50,9	50,9	50,3	49,2	49,2
Munkanélküliségi ráta											
Bács-Kiskun	5,7	6,4	6,2	7,3	7,1	8,5	9,4	9,3	8,6	10,9	10,8
Békés	5,8	6,0	6,9	7,1	6,5	8,4	7,8	8,1	10,2	13,4	12,5
Csongrád	4,0	3,7	5,5	5,0	4,9	7,5	5,9	6,0	7,7	7,8	8,9
Dél-Alföld	5,2	5,4	6,2	6,5	6,3	8,2	7,8	7,9	8,7	10,6	10,6
Ország összesen	6,4	5,7	5,8	5,9	6,1	7,2	7,5	7,4	7,8	10	11,2

Forrás: KSH Statdat táblák (6_2_1_1,...6_2_1_13)

18.sz. ábra A munkanélküliségi ráta alakulása



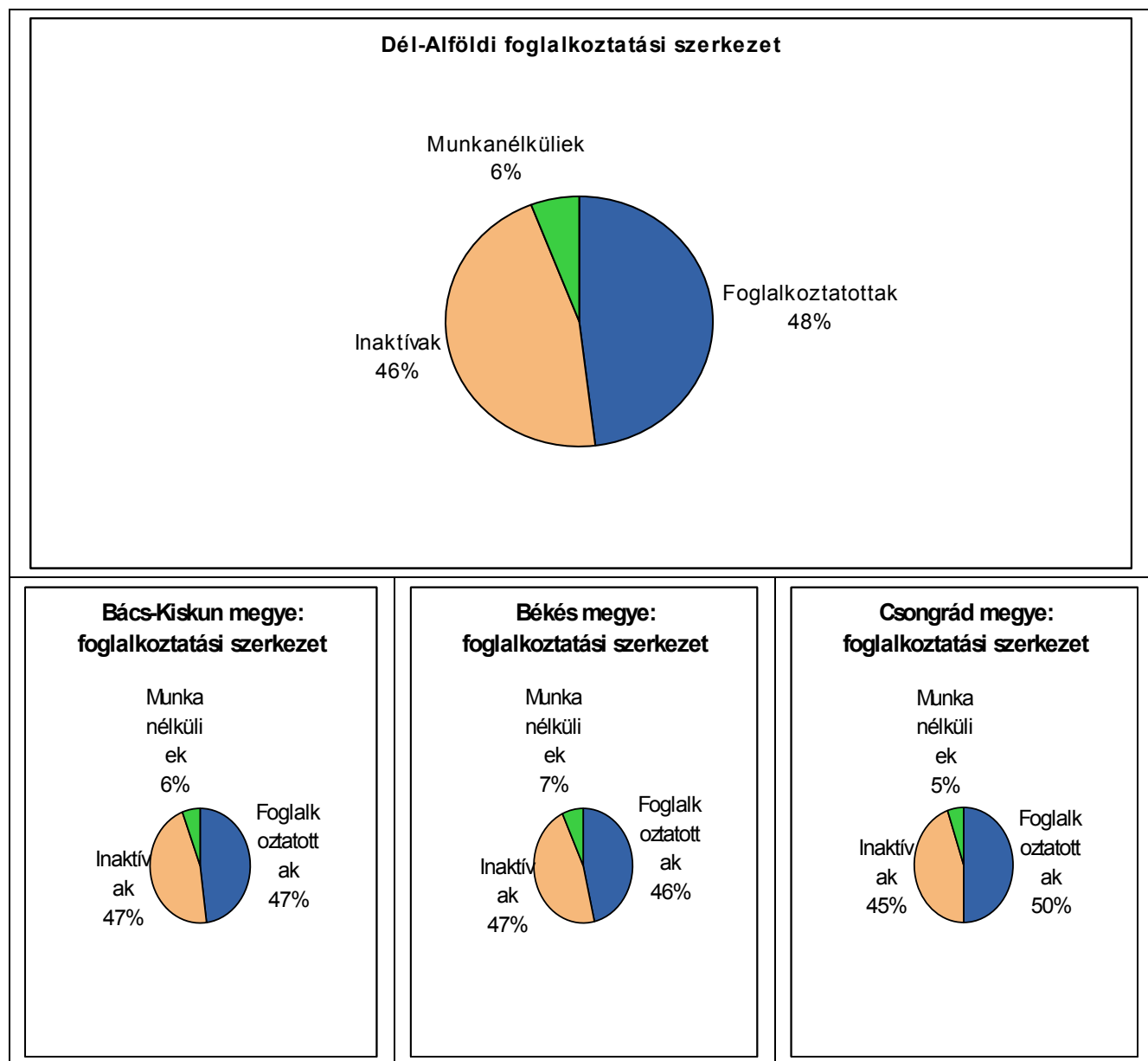
Forrás: Statdat táblák idősoros éves adatok K-Dunántúl: stat_afsz idősorai_megyei (1) xls

Jó Pályán! Jó gyakorlatok továbbfejlesztése és alkalmazása a munkaerő-piaci integrációért és esélyegyenlőségért

TAMOP-5.5.1/A-10/1-2010-0024

A projekt az Európai Unió támogatásával, az Európai Szociális Alap társfinanszírozásával valósul meg.

19.sz. ábra A Dél-alföldi megyék foglalkoztatási szerkezete 2010 II. negyedévében



2010 II. negyedévében a Dél-alföldi régióban 46% volt az inaktívak, 48% a foglalkoztatottak és 6% a munkanélküliek aránya. A legalacsonyabb az inaktívak arány Csongrád megyében volt (6%) (ez azért különbözik a munkanélküliségi rátától, mert ott a munkanélküliek számát csak a gazdaságilag aktív népességhez hasonlítjuk).

Egy példa:

A sarkadi kistérség regisztrált álláskeresői nemcsak megyei, hanem a dél-alföldi összehasonlításban is a legalacsonyabban képzetek. A 2860 nyilvántartott álláskereső 52 százaléka legfeljebb nyolc általános iskolai osztállyal rendelkezik. A hátrányos helyzetű kistérségek között a szeghalmi a negyedik

Jó Pályán! Jó gyakorlatok továbbfejlesztése és alkalmazása a munkaerő-piaci integrációért és esélyegyenlőségért

TAMOP-5.5.1/A-10/1-2010-0024

A projekt az Európai Unió támogatásával, az Európai Szociális Alap társfinanszírozásával valósul meg.

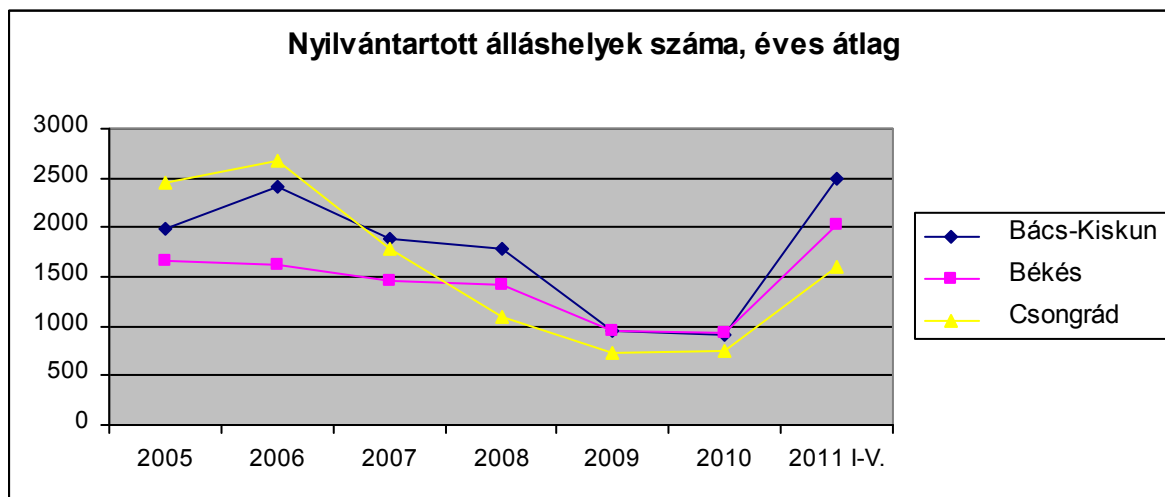
leghátrányosabb, a sarkadi pedig a legutolsó. Szeghalom térségében, a nagyfoglalkoztatóknak köszönhetően, különösen szakképzett munkaerőből mutatkozik hiány, Sarkad térségében az ellenkezője igaz. (Forrás: OBSERVER BUDAPEST KFT 2011 május 27).

Nyilvántartott üres álláshelyek

20. sz. táblázat Nyilvántartott üres álláshelyek, havi átlag

	2005	2006	2007	2008	2009	2010	2011 I-V.
Dél-Alföld	6091	6705	5123	4302	2638	2597	6 134
Bács-Kiskun	1979	2404	1893	1792	954	914	2 497
Békés	1669	1625	1452	1415	949	942	2 031
Csongrád	2443	2676	1777	1094	735	741	1 606
Ország	41615	41677	29933	25386	20740	22241	42 087

20. sz. ábra



A nyilvántartott álláshelyek száma 2006-tól erőteljesen csökkent a régióban, 2009-ben érve el a mélypontot. A 2006-2009-os időszakban a legintenzívebben Csongrád megyében (azaz a legjobb helyzetben lévő megyében) csökkent a nyilvántartott álláshelyek száma. 2010-től tapasztalható a nyilvántartott

álláshelyek számának növekedése, különösen Bács-Kiskun és Békés megyében, ami összefügg a közhasznú foglalkoztatás rendszerének átlakításával.

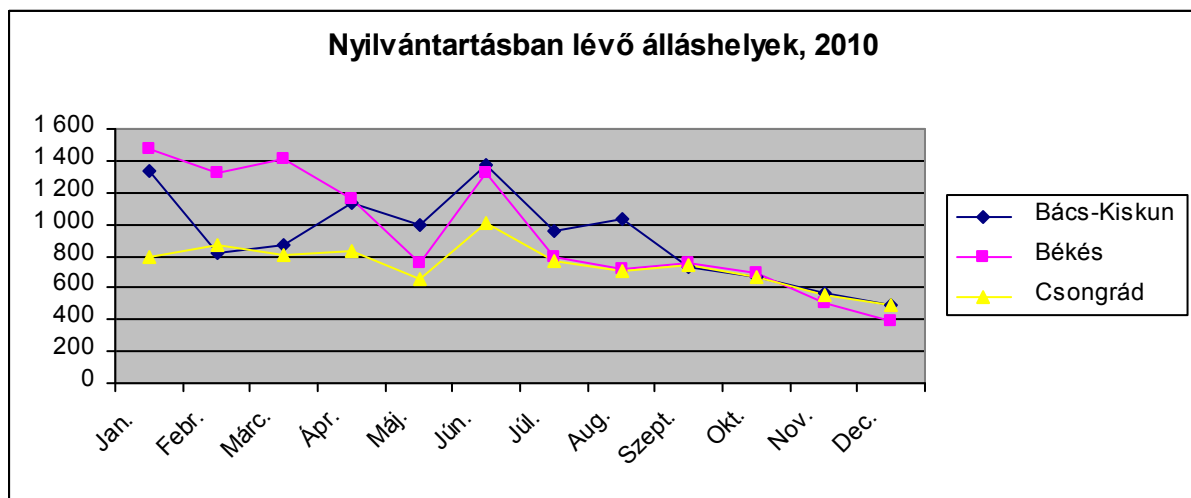
21. sz. táblázat Nyilvántartott üres álláshelyek zárónapi száma, 2010

	Jan.	Febr.	Márc.	Ápr.	Máj.	Jún.
Dél-Alföld	3 602	3 012	3 076	3 124	2 397	3 710
Bács-Kiskun	1 335	818	863	1 132	989	1 377
Békés	1 476	1 329	1 405	1 162	753	1 320
Csongrád	791	865	808	830	655	1 013
ország	26 445	21 159	25 394	27 687	25 968	29 948

	Júl.	Aug.	Szept.	Okt.	Nov.	Dec.	<i>Havi átlag</i>
Dél-Alföld	2 526	2 456	2 235	2 033	1 632	1 364	2 597
Bács-Kiskun	960	1 038	730	673	568	488	914
Békés	798	718	759	693	506	385	942
Csongrád	768	700	746	667	558	491	741
ország	23 890	22 364	19 107	17 756	15 429	11 740	22 241

Forrás: ÁFSZ, http://www.afsz.hu/engine.aspx?page=stat_afsz_nyilvtartasok

21. sz. ábra



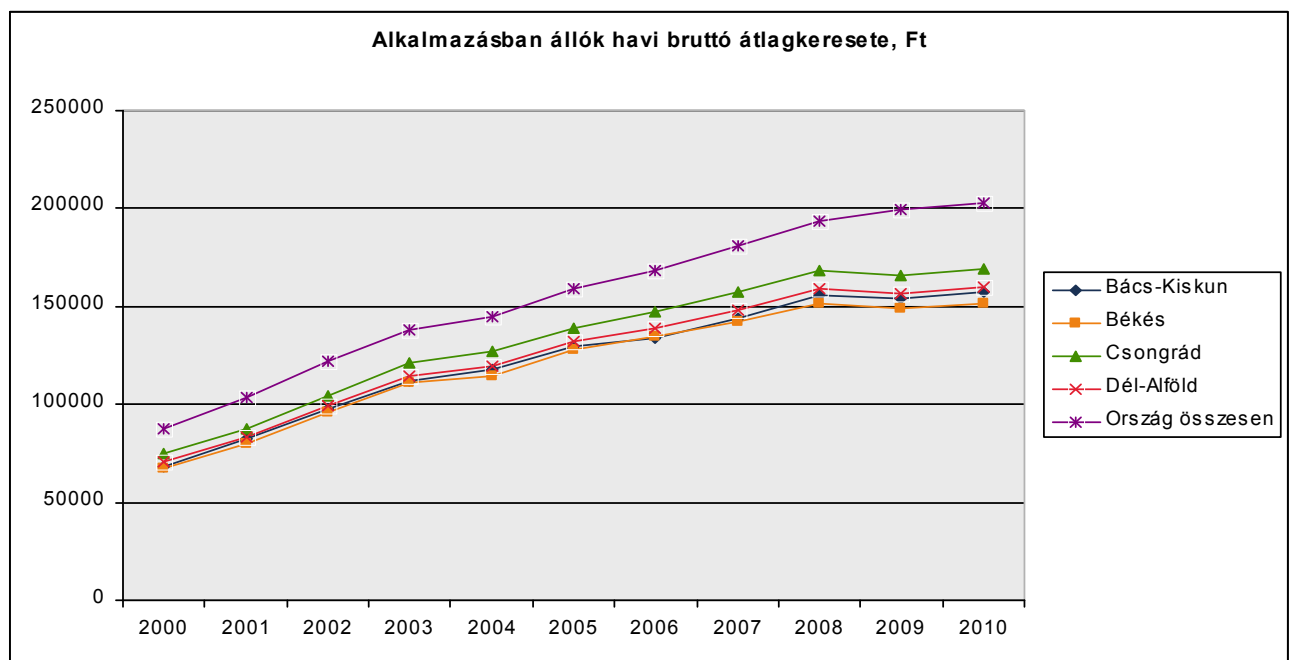
A bér és jövedelmi viszonyok a számok tükrében

22. sz. táblázat Alkalmazásban álló havi bruttó átlagkeresete

	2000	2001	2002	2003	2004	2005	2006	2007	2008	2009	2010
Bács-Kiskun	68336	82 283	97 928	111903	117630	129241	134065	144342	155471	154218	157716
Békés	67708	80 080	96 011	111399	114848	127626	134637	141972	151104	149324	151764
Csongrád	74872	87 626	104454	121177	126891	138709	147596	157360	168438	165924	169010
Dél-Alföld	70325	83 447	99 560	114848	119921	131969	138711	148012	158754	156970	160075
Ország összesen	87566	103280	122266	138003	145187	159461	167962	180568	193261	199837	202575

Forrás: KSH Stadat 6.2.1.11 és <http://statinfo.ksh.hu/Statinfo/haViewer.jsp>

22.sz. ábra Alkalmazásban állók havi bruttó átlagkeresete, 2000-2010, Ft



Az alkalmazásban állók havi bruttó átlagkeresete 2000-2010 között mindvégig jóval alacsonyabb volt, mint az országos átlag, s az olló nem csökkent, hanem 2008 után inkább növekedett. Csongrád megyében a keresetek kissé a régiós átlag fölött voltak. 2010-ben a Dél-Alföldi régió bruttó átlagkereset az országos átlag 79%-a volt, 2000-ben még 80%. A legjobban teljesítő Csongrád megyei átlagkereset is 2010-ben az országos átlagnak csak 80%-a volt, 2000-en 85%-a.

Jó Pályán! Jó gyakorlatok továbbfejlesztése és alkalmazása a munkaerő-piaci integrációért és esélyegyenlőségért

TAMOP-5.5.1/A-10/1-2010-0024

A projekt az Európai Unió támogatásával, az Európai Szociális Alap társfinanszírozásával valósul meg.

Megállapíthatjuk, hogy a Dél*Alföldi régió helyzete a bruttó átlagkeresetet illetően az országos átlagkeresethez képest az elmúlt évtized alatt jelentősen romlott, még a legjobb helyzetben lévő Csongrád megyében is.

23. sz. táblázat Alkalmazásban állók havi nettó átlagkeresete

	2000	2001	2002	2003	2004	2005
Bács	45 407	53 784	65 392	76 660	80 033	88 995
Békés	45 208	52 732	64 091	75 883	78 762	88 271
Csongrád	48 781	56 527	68 266	80 561	84 455	93 631
Dél-Alf.	46 469	54 404	65 984	77 741	81 143	90 349
Ország	55 650	64 750	77 770	89 906	93 233	103727

	2006	2007	2008	2009	2010
Bács	90 360	92 581	101755	102510	109576
Békés	90 736	91 404	99 948	100185	106641
Csongrád	96 910	98 620	107323	108129	116178
Dél-Alf.	92 635	94 263	103182	103837	111095
Ország	106730	109088	118826	124116	132628

Forrás: KSH Stadat 6.2.1.12. és <http://statinfo.ksh.hu/Statinfo/haViewer.jsp>

Nettó kereset vonatkozásában megismétlődik ugyanaz a tendencia, mint a bruttó keresetnél. 2010-ben a Dél-Alföldi régióban a nettó átlagkereset 83%-a volt az országos átlagnak.

2.2. A Dél-alföldi régió foglalkoztatási és bérhelyzetét alakító viszonyok

Ahhoz, hogy a régió foglalkoztatási és bérhelyzetét alakító viszonyok természetéről képet kapjunk a Jó pályán projekt keretében kérdőíves adatfelvételt folytattunk, 3500 fő megkérdezésével. A jelen adatfelvétel előzménye volt egy 10 000 fős adatfelvételünk egy hasonló szerkezetű kérdőívvel, az EQUAL- Bérbarométer kialakítása során. Az elemzés során az ebből nyert adatok összehasonlítására is törekszünk. Különösen érdekes a két adatfelvétel eredményének összehasonlítása, az időpont szempontjából ugyanis, a válság előtti állapotot lehet összehasonlítani a válság alatti változásokkal. A következőkben a táblázatok a Bérbarométer 10000, és a Jó pályán 3500 adatbázisból származnak. A forrásokat külön nem jelöljük a táblázatoknál.

2.2.1. A két minta szerkezete

Elsőként a két minta szerkezetének jellemzőit hasonlítjuk össze, mert bizonyos foglalkoztatási sajátosságokat a két minta összetétel változása is okozhat, és ezeket nem írhatjuk a foglalkoztatási helyzetben bekövetkezett változások rovására.

A Dél-Alföldi régióban 731 fő megkérdezésére került sor a Jó pályán projekt keretében (24.sz. táblázat). A két adatfelvétel méretében különbözik: a jelenleginél a minta elemszám 36%-a a 2007-os-nak. A Jó pályán! adatfelvételben a Dél-Alföldi régió 20%-kal, a Bérbarométer adatfelvételben 14%-al volt képviselve. Ennek fő oka, hogy a Bérbarométer adatfelvétel az egész országra kiterjedt, a Jó pályán! esetében viszont csak a 4 úgynevezett konvergencia régió került lekérdezésre. A Jó pályán! adatfelvétel mintájában Csongrád és Békés megye felülreprezentált Bács-Kiskun megye rovására a KSH adatokhoz képest. A Jó Pályán! és a BérBarométer mintából viszont Békés megye a régiót illetően teljesen azonos módon részesedik.

24.sz. táblázat A megkérdezettek száma

	N	Bács-Kiskun	Békés	Csongrád
Jó pályán Összesen	3 500	5,1%	7,7%	8,2%
ebből: Dél-Alföld	731	177	268	286
Bérbarométer Összesen	9 744	5,8%	5,4%	3,3%
ebből: Dél-Alföld	1414	563	528	323

25. sz. táblázat A foglalkoztatás és a minták megoszlása a régióban

	Foglalkoztatottak megoszlása a régióban, KSH	Jó Pálya! minta megoszlása a régióban	BérBarométer minta megoszlása a régióban
Bács	40%	24%	40%
Békés	26%	37%	37%
Csongrád	34%	39%	23%
Dél-Alföldi régió	100%	100%	100%

Mindkét mintába többen vannak a nők, mint az országos népességben (26 sz.táblázat). A felülreprezentáltság annál is inkább szembeűnő, mert a minta célcsoportja az aktív korú foglalkoztatott népesség volt. A Jó pályán! adatfelvételben különösen Csongrád megyében magas a női túlsúly, a minta 67%-a nő. A Jó Pályán! mintában a BérBarométerhez képest Békés megyét illetően csökkent a női túlsúly. Ennek oka lehet az is, hogy itt a válság miatt több nő veszítette el a munkahelyét, mint férfi.

26.sz. táblázat Kérdezettek neme

	Jó pályán				Bérbarométer			
	N	férfi	nő	Összesen	N	férfi	nő	Összesen
Összesen	3 500	43, 1%	56, 9%	10 0%	10 003	44, 1%	55, 9%	100%
BÁCS	177	38, 4%	61, 6%	10 0%	563	40, 7%	59, 3%	100%
BÉKÉS	268	42, 9%	57, 1%	10 0%	528	35, 2%	64, 8%	100%
CSONGRÁD	286	32, 9%	67, 1%	10 0%	323	36, 5%	63, 5%	100%
Dél-Alföld	731	37, 9%	62, 1%	10 0%	1 414	37, 7%	62, 3%	100%

A két minta kor szerinti megoszlása nagyon hasonlít egymásra. Régiós szinten mindkét mintában a fiatal felnőttek – 18-29 évesek – egyformán, 15%-kal képviseltetik magukat. a Jó pályán mintában a 401-49 évesek súlya – 30,5% - meghaladja ennek a korosztálynak a súlyát a BérBarométer mintát illetően (26,8%) (27.sz. táblázat). Míg a BérBarométer minta több mint egyharmadában az 50 éven felüliek szerepelnek, a Jó Pályán! mintában ez az arány csak 28%.

Ha az adatbázis megyei szintű kormegoszlását nézzük, akkor megállapíthatjuk, hogy a Békés megyei Jó Pályán! minta jelentősen különbözik akár a régióstól, akár az országos mintától, itt a fiatal felnőttek (18-29 évesek) jelentősen alulreprezentáltak (7,5%), miközben az 50 éven felüliek csaknem 40%-ban

képviseltetik magukat. A BérBarométer mintában ezek a korcsoportok kiegyensúlyozottabban voltak jelen.

27/a.sz. táblázat Válaszadó életkora

Jó pályán						
	N	18-29 év	30-39 év	40-49 év	50-59 év	60+ év
Összesen	3 488	18,3%	28,3%	27,8%	23,7%	2,0%
BÁCS	177	15,8%	21,5%	35,6%	25,4%	1,7%
BÉKÉS	268	7,5%	26,5%	26,5%	35,8%	3,7%
CSONGRÁD	284	21,5%	29,2%	31,0%	16,9%	1,4%
Dél-Alföld	729	15,0%	26,3%	30,5%	25,9%	2,3%

27/b sz. táblázat

Bérbarométer						
	N	18-29 év	30-39 év	40-49 év	50-59 év	60+ év
Összesen	9 972	18,7%	27,4%	25,2%	25,3%	3,4%
BÁCS	562	12,3%	18,9%	25,8%	38,3%	4,8%
BÉKÉS	528	18,4%	25,8%	31,6%	22,5%	1,7%
CSONGRÁD	322	17,1%	28,3%	20,8%	30,4%	3,4%
Dél-Alföld	1 412	15,7%	23,6%	26,8%	30,6%	3,3%

Az iskolai végzettség tekintetében a Jó pályán! mintában a szakmunkások nagyobb hányadban vannak jelen, mint a Bérbarométernél mind országos, mind regionális szinten (28.sz. táblázat). Az érettségizettek többsége mindkét mintára jellemző. A Bérbarométernél külön értékeltük az érettségi utáni továbbképzést, ezzel együtt a régióban a válaszadók a minta 44%-át teszik ki, ami 2,5 százalékponttal több, mint a Jó pályán! esetében. A Jó pályán! mintában a régiót illetően 17% a felsőfokú végzettséggel rendelkezők aránya, míg a Bérbarométer esetében ez az arány jelentősen magasabb, csaknem 30%. Az országos mintában is fellelhető ez az eltérés, a Jó Pályán! mintában az egyetemi, főiskolai végzettséggel rendelkezők aránya 17%, míg a BérBarométer esetében ez az arány csaknem 30%. *Miután a keresetek és az iskolai végzettség között jelentős az összefüggés, a minták e sajátossága részben hozzájárulhat ahhoz, hogy Jó Pályán! mintában számított átlagkereset alacsonyabb, mint a BérBarométeré.*

28/a.sz. táblázat A válaszadók iskolai végzettsége

Jó pályán							
	N	8 ált alatt	8 ált.	Szak munkás képző	érettségi	Fő iskola/ egyetemi alap	egyetemi mester
Összesen	3 500	0,5%	8,3%	35,5%	38,6%	15,5%	1,6%
BÁCS	177	0,0%	10,2%	45,8%	26,0%	13,6%	4,5%
BÉKÉS	268	0,4%	6,0%	32,1%	48,5%	13,1%	0,0%
CSONGRÁD	286	0,7%	4,2%	31,1%	44,4%	16,1%	3,5%
Dél-Alföld	731	0,4%	6,3%	35,0%	41,5%	14,4%	2,5%

28/b.sz. táblázat

Bérbarométer								
	N	8 ált. alatt	8 ált.	Szak munkás képző	gimnáziumi érettségi, szakközép	érettségi utáni továbbképzés	Fő iskola	egyetem
Összesen	9 999	0,6%	7,5%	23,7%	28,4%	13,8%	15,8%	10,3
BÁCS	563	0,5%	2,5%	19,5%	25,8%	16,7%	20,4%	14,6%
BÉKÉS	528	0,8%	4,5%	25,6%	29,9%	16,7%	17,8%	4,7%
CSONGRÁD	323	0,3%	5,0%	23,2%	28,8%	14,6%	19,8%	8,4%
Dél-Alföld	1 414	0,6%	3,8%	22,6%	28,0%	16,2%	19,3%	9,5%

A családi állapot megoszlása nem változott 2007 óta jelentősen (29. táblázat), a Jó Pályán! mintában regionális szinten kissé több (3 százalékponttal) a házások aránya. A megkérdezettek döntő többségükben házások, vagy élettársi kapcsolatban élnek. Ez könnyebben elviselhetővé teszi a válság okozta nehézségeket. Mind a BérBarométer, mind a Jó Pályán! mintában az legalacsonyabb az egyedülállók aránya Bács-Kiskun megyében. A Jó pályán! mintában a legmagasabb az egyedülállók aránya Csongrád megyében (csaknem 20%). A Bérbarométer mintában az egyedülállók aránya még csaknem 22% volt, a Jó Pályán! mintában viszont csupán 11%.

29/a.sz. táblázat Családi állapot

Jó pályán						
	N	házas	özvegy	elvált	egyedülálló	Összesen
Összesen	3 498	66,3%	3,4%	11,7%	18,6%	100%
BÁCS	177	76,8%	3,4%	10,7%	9,0%	100%
BÉKÉS	268	64,9%	4,1%	19,8%	11,2%	100%
CSONGRÁD	286	67,1%	1,4%	11,5%	19,9%	100%
Dél-Alföld	731	68,7%	2,9%	14,4%	14,1%	100%

Jó Pályán! Jó gyakorlatok továbbfejlesztése és alkalmazása a munkaerő-piaci integrációért és esélyegyenlőségért

TAMOP-5.5.1/A-10/1-2010-0024

A projekt az Európai Unió támogatásával, az Európai Szociális Alap társfinanszírozásával valósul meg.

29/b. sz. táblázat

Bérbarométer						
	N	házas	özvegy	elvált	egyedülálló	Összesen
Összesen	9 963	63,2%	3,5%	12,4%	20,8%	100%
BÁCS	559	66,4%	3,6%	16,8%	13,2%	100%
BÉKÉS	526	63,5%	3,2%	11,4%	21,9%	100%
CSONGRÁD	323	58,5%	4,3%	16,7%	20,4%	100%
Dél-Alföld	1 408	63,5%	3,6%	14,8%	18,1%	100%

A gyermekek a munka világában, nálunk tehertételként jelentkeznek, különösen akkor, ha még kicsik és gondoskodásra szorulnak (30.sz.táblázat). A kétkeresős család modellben mindkét szülő munkaviszonyára és keresetére szükség van ahhoz, hogy az átlagos körülményeknek megfelelően tudjanak élni és karriert építeni. Mindkét felmérés esetében relatíve magas (regionális szinten 40% körüli) azoknak az aránya, akiknek nincs gyermekük vagy már nem él velük egy háztartásban.

Ez főként a fiatalok viszonylag magas arányával magyarázható, de pl. Békés megyében – ahol ez az arány a Jó Pályán! mintában 46% - az 50 fölöttiek nagy aránya (40%) is hozzájárul a tendenciához, hiszen itt már többségében „kirepültek” a gyerekek.

Legnehezebb helyzetben a három vagy több gyermeket nevelők vannak, akik a Jó Pályán! minta 9,5%-át teszik ki régiós szinten, s Bács-Kiskun megyében arányuk csaknem 15%-ot.

30/a.sz. táblázat Hány gyereke él Önnel közös háztartásban

Jó pályán						
	N	0	1	2	3 vagy több	Összesen
Összesen	3 498	39,7%	26,0%	25,7%	8,6%	100%
BÁCS	177	26,0%	28,2%	31,1%	14,7%	100%
BÉKÉS	268	45,9%	24,6%	23,5%	6,0%	100%
CSONGRÁD	286	43,4%	26,6%	20,6%	9,4%	100%
Dél-Alföld	731	40,1%	26,3%	24,2%	9,5%	100%

30/b. sz. táblázat

Bérbarométer						
	N	0	1	2	3 vagy több	Összesen
Összesen	9 639	42,3%	31,0%	21,9%	4,8%	100%
BÁCS	557	43,3%	32,3%	19,6%	4,8%	100%
BÉKÉS	514	43,0%	23,5%	30,0%	3,5%	100%
CSONGRÁD	315	45,1%	32,1%	18,1%	4,8%	100%
Dél-Alföld	1 386	43,6%	29,0%	23,1%	4,3%	100%

Összességében elmondhatjuk, hogy a két adatfelvétel méretében jelentősen különbözik. A Jó pályán! adatfelvétel mintájában Bács-Kiskun megye alulreprezentálnak tekinthető.

Mindkét mintába többen vannak a nők, mint az országos népességben. A Jó pályán! adatfelvételben különösen Csongrád megyében magas a női túlsúly.

A két minta kor szerinti megoszlása nagyon hasonlít egymásra. Régiós szinten mindkét mintában a fiatal felnőttek egyformán, 15%-kal képviseltetik magukat. A Békés megyei Jó Pályán! minta kor megoszlása jelentősebben különbözik akár a régióstól, akár az országos mintától, itt a fiatal felnőttek jelentősen alulreprezentáltak (7,5%), miközben az 50 éven felüliek csaknem 40%-ban képviseltetik magukat. A BérBarométer mintában ezek a korcsoportok kiegyensúlyozottabban voltak jelen.

Az iskolai végzettség tekintetében a Jó pályán! mintában a szakmunkások nagyobb hányadban vannak jelen, mint a Bérbarométernél mind országos, mind regionális szinten. A Jó pályán! mintában a régiót illetően 17% a felsőfokú végzettséggel rendelkezők aránya, míg a Bérbarométer esetében ez az arány jelentősen magasabb, csaknem 30%. *Miután a keresetek és az iskolai végzettség között jelentős az összefüggés, a minták e sajátossága részben hozzájárulhat ahhoz, hogy Jó Pályán! mintában számított átlagkereset alacsonyabb, mint a BérBarométeré.*

A családi állapot megoszlása nem változott 2007 óta jelentősen. A megkérdezettek döntő többségükben házasok, vagy élettársi kapcsolatban élnek. A Jó pályán! mintában a legmagasabb az egyedülállóak aránya Csongrád megyében (csaknem 20%).

Mindkét felmérés esetében relatíve magas (regionális szinten 40% körüli) azoknak az aránya, akiknek nincs gyermekük vagy már nem él velük egy háztartásban. Ez főként a fiatalok viszonylag magas arányával magyarázható, de pl. Békés megyében az 50 fölöttiek nagy aránya is hozzájárul ehhez.

Legnehezebb helyzetben a három vagy több gyermeket nevelők vannak, Bács-Kiskun megyében arányuk csaknem 15%.

Úgy gondoljuk, hogy bár az értékelésnél tekintettel kell lenni a két minta eltéréseinek sajátosságaira, a vélemények összehasonlítása elvégezhető, és a lezajlott változások értékelhetők a foglalkoztatási helyzet változásának szempontjából.

2.2.2. A Régió munkahelyi/foglalkoztatási profilja; a munkaszervezet

Miután a vizsgálat foglalkoztatási célcsoportja az aktív korú foglalkoztatott lakosság volt mindkét mintában az alkalmazotti és vállalkozó réteg dominált (12.sz.táblázat). A többiek (munkanélküliek, nyugdíjasok, egyéb) mintegy véletlenül kerültek a megkérdezettek közé, illetve a nyugdíjasok esetében a dolgozó nyugdíjasok ténylegesen részei a mintának, de arányuk elhanyagolható. A Bérbarométerhez képest a régióban is megnőtt, igaz kevésbé dinamikus, mint ahogy ezt az országos átlag mutatja – 2 százalékponttal – a vállalkozók aránya, ami a szervezett munkahelyek leépítésére vezethető vissza. Kiemelkedik Csongrád megye, ahol több, mint kétszeresére nőtt a vállalkozók aránya a Jó Pályán! mintában a BérBarométer mintához képest (5,3%-ról 11,9%-ra), s Békés megye, ahol ez az arány csaknem háromszorosára nőtt, a Jó Pályán! mintában elérve a 9%-ot. Ezzel mindhárom megyében a vállalkozók aránya 10% körül alakul. A Jó Pályán! Dél-Alföldi régió mintából teljesen hiányoznak a munkanélküliek és a nyugdíjasok.

31/a.sz. táblázat Mi az Ön foglalkoztatási státusza?

Jó pályán								
	N	alkalmazott	Önfoglalkoztató/ sajátszámlás vállalkozó/ szabadúszó	tanuló/ diák	Munka nélküli	nyugdíjas	egyéb	Összesen
Összesen	3 500	88,7%	10,7%	0,1%	0,2%	0,3%	0,1%	100%
BÁCS	177	88,1%	10,7%	1,1%	0,0%	0,0%	0,0%	100%
BÉKÉS	268	91,0%	9,0%	0,0%	0,0%	0,0%	0,0%	100%
CSONGRÁD	286	88,1%	11,9%	0,0%	0,0%	0,0%	0,0%	100%
Dél-Alföld	731	89,2%	10,5%	0,3%	0,0%	0,0%	0,0%	100%

31/b. sz. táblázat

Bérbarométer								
	N	alkalmazott	Önfoglalkoztató/ sajátszámlás vállalkozó/ szabadúszó	tanuló/ diák	Munka nélküli	nyugdíjas	egyéb	Összesen
Összesen	10 002	92,0%	5,1%	0,3%	0,5%	1,3%	0,7%	100%
BÁCS	563	81,7%	15,5%	0,2%	0,9%	1,4%	0,4%	100%
BÉKÉS	528	94,9%	3,2%	0,0%	0,0%	0,8%	1,1%	100%
CSONGRÁD	323	89,8%	5,3%	0,3%	0,9%	2,8%	0,9%	100%
Dél-Alföld	1 414	88,5%	8,6%	0,1%	0,6%	1,5%	0,8%	100%

Jó Pályán! Jó gyakorlatok továbbfejlesztése és alkalmazása a munkaerő-piaci integrációért és esélyegyenlőségért

TAMOP-5.5.1/A-10/1-2010-0024

A projekt az Európai Unió támogatásával, az Európai Szociális Alap társfinanszírozásával valósul meg.

A Jó pályán foglalkoztatási profiljában országos és a Dél-Alföldi régió szintjén is dominálnak a szolgáltatási jellegű foglalkozások (38% körüli arányt érve el) (32.sz.táblázat). Ez elmozdulás a Bérbarométerhez képest, mind a minták egészét, mind a Dél-Alföldi régiót illetően. A BérBarométer mintában a szolgáltatás jellegű foglalkozások jelentősen alulreprezentáltak voltak (14 % országos, 17% a régiós mintában). Ugyanakkor a BérBarométer mintában jelentősen felülreprezentáltak voltak a felsőfokú végzettséget igénylő foglalkozások (az országos és a régiós mintában 40%-ot meghaladó arányban), míg a Jó Pályán! mintában ezek aránya 20% alatt maradt.

Miután a keresetek és foglalkozási kategóriák milyensége között jelentős az összefüggés, a minták e sajátossága (is) részben hozzájárulhat ahhoz, hogy Jó Pályán! mintában számított átlagkereset alacsonyabb, mint a BérBarométeré.

32/a.sz. táblázat Az Ön foglalkozása melyik kategóriába sorolható?

Jó Pályán!

	Törvényhozó, igazgatási, érdeképviseleti vezető, gazdaság	Felsőfokú képzettségű önálló alkalmazását igénylő foglalkozás	Egyéb felsőfokú vagy középfokú képzettséget igénylő foglalkozás	Irodai és ügyviteli jellegű foglalkozások	Szolgáltatás jellegű foglalkozások	Mezőgazdasági és erdőgazdálkodási foglalkozások	Ipari és építőipari foglalk.	Gépkezelők, összeszerelők, járművezetők	Szakképzettséget nem igénylő egyszerű foglalkozások
Összesen	1,4%	4,5%	10,2%	11,2%	38,4%	4,4%	14,2%	6,9%	8,8%
BÁCS	0,0%	10,2%	11,3%	5,6%	39,5%	6,2%	14,7%	2,3%	10,2%
BÉKÉS	0,7%	4,5%	12,3%	9,7%	33,6%	7,5%	15,3%	5,2%	11,2%
CSONGRÁD	1,4%	8,4%	11,9%	19,2%	40,2%	1,0%	7,0%	3,1%	7,7%
Dél-Alföld	0,8%	7,4%	11,9%	12,4%	37,6%	4,7%	11,9%	3,7%	9,6%

32/b. sz. táblázat

Bérbarométer

	Törvényhozó, igazgatási, érdeképviseleti vezető, gazdaság	Felsőfokú képzettségű önálló alkalmazását igénylő foglalkozás	Egyéb felsőfokú vagy középfokú képzettséget igénylő foglalkozás	Irodai és ügyviteli jellegű foglalkozások	Szolgáltatás jellegű foglalkozások	Mezőgazdasági és erdőgazdálkodási foglalkozások	Ipari és építőipari foglalk.	Gépkezelők, összeszerelők, járművezetők	Szakképzettséget nem igénylő egyszerű foglalkozások
Összesen	5,9%	16,3%	19,9%	8,0%	14,1%	1,2%	19,5%	10,0%	5,2%
BÁCS	6,1%	15,1%	27,2%	11,5%	17,5%	0,4%	14,2%	4,9%	3,1%
BÉKÉS	5,5%	15,0%	19,2%	11,4%	20,1%	1,9%	15,0%	4,6%	7,4%
CSONGRÁD	5,7%	14,5%	29,9%	3,5%	13,2%	1,3%	21,7%	6,3%	4,1%
Dél-Alföld	5,8%	14,9%	24,8%	9,6%	17,5%	1,1%	16,2%	5,1%	4,9%

Jó Pályán! Jó gyakorlatok továbbfejlesztése és alkalmazása a munkaerő-piaci integrációért és esélyegyenlőségért

TAMOP-5.5.1/A-10/1-2010-0024

A projekt az Európai Unió támogatásával, az Európai Szociális Alap társfinanszírozásával valósul meg.

A fizikai dolgozók túlsúlya a régióban erőteljesen nőtt a Jó Pályán! mintában, különösen a Bács-Kiskun megyei mintában (csaknem 62%, szemben a BérBarométer mintában található 32,5%-kal). A Jó Pályán! mintában a Dél-Alföldi régió szintjén több mint egyharmadára csökkent a vezetők részaránya (13,6%-ról 4,2%-ra).

Miután a keresetek és a munkahelyi státusz milyensége között is jelentős az összefüggés, a minták e sajátossága (is) (a fizikai dolgozók részarányának erőteljes növekedése a régióban az adminisztratív, szellemi és vezetői beosztású dolgozók rovására) részben hozzájárulhat ahhoz, hogy Jó Pályán! mintában számított átlagkereset alacsonyabb, mint a BérBarométeré. Ez a különbség a Dél-Alföldi régiót illetően az országos átlagértékeknél is markánsabb.

33/a.sz. táblázat Mi az Ön státusza a munkahelyén?

Jó pályán						
	N	fizikai munkás	szellemi, adminisztratív	vezető	egyéb	Összesen
Összesen	3 500	56,2%	30,3%	6,9%	6,5%	100%
BÁCS	177	61,6%	31,6%	1,1%	5,6%	100%
BÉKÉS	268	55,2%	29,5%	3,7%	11,6%	100%
CSONGRÁD	286	42,3%	43,4%	6,6%	7,7%	100%
Dél-Alföld	731	51,7%	35,4%	4,2%	8,6%	100%

33/b. sz. táblázat

Bérbarométer						
	N	fizikai munkás	szellemi, adminisztratív	vezető	egyéb	Összesen
Összesen	9 831	42,9%	37,2%	11,3%	8,6%	100%
BÁCS	551	32,5%	48,5%	14,9%	4,2%	100%
BÉKÉS	525	43,8%	38,1%	11,4%	6,7%	100%
CSONGRÁD	317	35,6%	39,4%	15,1%	9,8%	100%
Dél-Alföld	1 393	37,5%	42,5%	13,6%	6,4%	100%

A Jó pályán! mintájának ágazati eloszlása a kereskedelem és a szolgáltatások egyértelmű túlsúlyát (51,4%) eredményezte az országos mintában, szemben a BérBarométer ipari dominanciájával (41%) (34.sz. táblázat). Ez a tendencia érvényesült a Dél-Alföldi régióra is, bár kisebb mértékben: a kereskedelem és a szolgáltatás 26%-ával szemben az ipar 11%-ával.

**34/a.sz. táblázat Az Ön munkahelyének fő tevékenysége mely ágazatba sorolható
JÓ PÁLYÁN**

	Mező Gazdaság, erdő gazdálkodás	Bányászat	Könnyű ipar	Nehéz ipar	Kereskedelem	Szolgáltatás	Egyéb
Összesen	6,7%	1,1%	12,4%	8,0%	17,1%	34,3%	20,4%
BÁCS	6,2%	0,0%	18,1%	1,7%	15,8%	25,4%	32,8%
BÉKÉS	9,3%	0,7%	10,1%	9,7%	18,7%	29,5%	22,0%
CSONGRÁD	3,8%	0,3%	6,6%	9,1%	19,9%	44,8%	15,4%
Dél-Alföld	6,4%	0,4%	10,7%	7,5%	18,5%	34,5%	22,0%

34/b. sz. táblázat

Bérbarométer

	Mező gazdaság, erdő gazdálkodás	Bányászat	Könnyű ipar	Nehéz ipar	Kereskedelem	Szolgáltatás	Egyéb
Összesen	2,4%	0,7%	16,4%	23,7%	9,5%	28,4%	18,9%
BÁCS	0,4%	0,2%	28,4%	4,8%	12,1%	28,1%	26,1%
BÉKÉS	5,7%	0,0%	17,6%	11,6%	21,8%	21,8%	21,6%
CSONGRÁD	1,9%	0,6%	11,5%	26,9%	7,1%	26,6%	25,4%
Dél-Alföld	2,7%	0,2%	20,5%	12,4%	14,6%	25,4%	24,3%

A legtöbb munkahely most is a versenyszférában van (35.sz. táblázat), a Dél-Alföldi régiót tekintve a Jó Pályán! mintában gyakorlatilag ugyanolyan arányban (65,4%), mint a BérBarométer mintában (64,2%). Ugyanakkor, míg az országos mintát illetően a Jó Pályán! felmérés során erőteljesen nőtt a non-profit szektor részesedése (3,6%-ról 5,7%-ra), addig a Dél-Alföldi régiót illetően csökkenés figyelhető meg: a Bérbarométer mintában a Dél-Alföldi régióban a non-profit szektor részesedése 4,7% volt (köszönhetően a 7,5%-os Csongrád megyei értéknek), addig a Jó Pályán! mintában ez már csupán 2,5% volt (Csongrád megyében 2,8%). Jelentős volt a non-profit szektor részesedésének csökkenése Bács-Kiskun megyében is (3,6%-ról 0,6%-ra).

35/a.sz. táblázat Az Ön munkahelye milyen szektorban van?

Jó pályán

	N	versenyszférában	közszférában	non profit szektorban	Összesen
Összesen	3 500	62,0%	30,1%	5,7%	100%
BÁCS	177	66,7%	31,6%	0,6%	100%
BÉKÉS	268	64,2%	32,5%	3,4%	100%
CSONGRÁD	286	65,7%	30,8%	2,8%	100%
Dél-Alföld	731	65,4%	31,6%	2,5%	100%

Jó Pályán! Jó gyakorlatok továbbfejlesztése és alkalmazása a munkaerő-piaci integrációért és esélyegyenlőségért

TAMOP-5.5.1/A-10/1-2010-0024

A projekt az Európai Unió támogatásával, az Európai Szociális Alap társfinanszírozásával valósul meg.

35/b. sz. táblázat

	Bérbarométer				
	N	versenyszférában	közszférában	non profit szektorban	Összesen
Összesen	9 698	70,8%	25,6%	3,6%	100%
BÁCS	552	62,9%	33,5%	3,6%	100%
BÉKÉS	523	64,8%	31,0%	4,2%	100%
CSONGRÁD	305	65,6%	26,9%	7,5%	100%
Dél-Alföld	1 380	64,2%	31,1%	4,7%	100%

A Jó pályán! mintában országos szinten és a Dél-Alföldi régió szintjén is a legtöbb embert a 0-10 fős vállalatok alkalmazzák (32%, illetve 32,7%) (36.sz táblázat). Ez az érték régiót illetően hatszorosa a BérBarométerben tapasztalt értéknek. Több mint kétszeresére nőtt a régióban a 11-50 fős cégeknél dolgozók aránya is (14%-ról 28%-ra). A közepes méretű vállalatok aránya nagyjából stagnált, a 250 főnél nagyobb vállalatok aránya pedig 10 százalékponttal csökkent a Jó Pályán! mintában a BérBarométer mintához képest. Összességében a KKV-knél dolgozók aránya a Jó Pályán! mintában Bács-Kiskun és Csongrád megyében is közelíti a kétharmados arányt.

36/a.sz. táblázat Hány embert foglalkoztat a munkahelye?

Jó pályán						
	N	0-10 fő	11-50 fő	51-250 fő	250 fő felett	Összesen
Összesen	3 500	32,0%	29,5%	17,0%	20,9%	100%
BÁCS	177	33,9%	31,6%	15,8%	18,6%	100%
BÉKÉS	268	28,0%	28,0%	25,0%	19,0%	100%
CSONGRÁD	286	36,4%	26,2%	19,2%	18,2%	100%
Dél-Alföld	731	32,7%	28,2%	20,5%	18,6%	100%
36/b. sz. táblázat Bérbarométer						
	N	0-10 fő	11-50 fő	51-250 fő	250 fő felett	Összesen
Összesen	9 860	2,6%	10,5%	18,9%	27,2%	100%
BÁCS	556	8,8%	14,6%	20,7%	33,6%	100%
BÉKÉS	525	3,0%	15,0%	28,6%	25,5%	100%
CSONGRÁD	318	1,6%	11,0%	19,8%	24,5%	100%
Dél-Alföld	1 399	5,0%	13,9%	23,5%	28,5%	100%

Megállapíthatjuk, hogy korábbi felmérésünkben sokkal határozottabb volt a nagyvállalatok képviselete, ezt követte a közepes, majd a kisvállalatoké. A Jó Pályán! mintában ez a sorrend megfordult. Összességében azt mondhatjuk, hogy a Dél-Alföldi régió foglalkoztatói között a KKV-k kerültek túlsúlyba.

A Dél-Alföldi régióban a válság idején a verseny-és a közszeletor súlya változatlan maradt, viszont határozottan csökkent a non-profit szektoré. A fő

Jó Pályán! Jó gyakorlatok továbbfejlesztése és alkalmazása a munkaerő-piaci integrációért és esélyegyenlőségért

TAMOP-5.5.1/A-10/1-2010-0024

A projekt az Európai Unió támogatásával, az Európai Szociális Alap társfinanszírozásával valósul meg.

foglalkoztatási hangsúly a régióban is – az országos mintához hasonlóan – áttevődött a szolgáltatási szektorba. A Dél-Alföldi régióra is érvényes az a megállapítás, hogy a Jó Pályán! minta alapján a fizikai dolgozók túlsúlya mellett megemelkedett a szakképzettséget nem igénylő egyszerű foglalkozások aránya és az önfoglalkoztatók (feltehetően kényszervállalkozók) aránya az alkalmazottak rovására.

2.2.3. A Régió munkahelyi/foglalkoztatási profilja; a munkahelyi események, CSR, képzés

A Jó Pályán! minta fele továbbra is úgy válaszolt, hogy cégénél van kollektív szerződés, de arányuk a BérBarométer mintához képest országosan és a Dél-Alföldi régiót illetően is.(37.sz. táblázat)

A Jó Pályán! mintában legkisebb hányadban Békés megyében rendelkeznek a vállalatok a dolgozók és a vezetés közötti megegyezés alapokmányával, és ebben a megyében voltak legtöbben, akik nem tudták, hogy van-e ilyen dokumentum vagy nincs (5,6%).

A kollektív szerződéssel nem rendelkezők aránya a régióban viszont a két mérés között, régiós szinten 7 százalékponttal emelkedett.

37/a.sz. táblázat Van-e Kollektív szerződés a munkahelyén?

Jó pályán					
	N	Igen	Nem	Nt/nv	Összesen
Összesen	3 496	50,0%	44,5%	5,5%	100%
BÁCS	177	57,1%	42,9%	0,0%	100%
BÉKÉS	268	48,9%	45,5%	5,6%	100%
CSONGRÁD	284	56,7%	41,5%	1,8%	100%
Dél-Alföld	729	53,9%	43,3%	2,7%	100%

37/b.sz. táblázat

Bérbarométer				
	N	Igen	Nem	Összesen
Összesen	8 976	68,8%	31,2%	100%
BÁCS	513	61,6%	38,4%	100%
BÉKÉS	475	66,1%	33,9%	100%
CSONGRÁD	297	65,3%	34,7%	100%
Dél-Alföld	1 285	64,1%	35,9%	100%

A szakszervezeti tagok aránya a teljes minta szintjén szinte azonos maradt. (38. sz. táblázat). Régiós szinten a Jó Pályán! mintában nőtt a tagok aránya 44,5%-ra 36,5%-ról (Bérbarométer). Ez döntően annak köszönhető, hogy a Csongrád megyei Jó Pályán! mintában 55%-ban vallották magukat szakszervezeti tagnak, míg a Bérbarométer mintában csak 38%.

Jó Pályán! Jó gyakorlatok továbbfejlesztése és alkalmazása a munkaerő-piaci integrációért és esélyegyenlőségért

TAMOP-5.5.1/A-10/1-2010-0024

A projekt az Európai Unió támogatásával, az Európai Szociális Alap társfinanszírozásával valósul meg.

38/a sz. táblázat..sz. táblázat Ön jelenleg szakszervezeti tag? Jó pályán

	N	Szakszervezeti tag	Nem szakszervezeti tag	Összesen
Összesen	1 291	40,7%	59,3%	100%
BÁCS	52	42,3%	57,7%	100%
BÉKÉS	95	34,7%	65,3%	100%
CSONGRÁD	108	54,6%	45,4%	100%
Dél-Alföld	255	44,7%	55,3%	100%

38/b sz. táblázat Bérbarométer

	N	Szakszervezeti tag	Nem szakszervezeti tag	Összesen
Összesen	10 002	40,8%	59,2%	100%
BÁCS	615	33,6%	44,1%	100%
BÉKÉS	346	38,6%	44,8%	100%
CSONGRÁD	473	38,1%	64,1%	100%
Dél-Alföld	1 434	36,5%	50,8%	100%

Úgy látszik a nagy létszámleépítések 2010 előtt lezajlottak a Dél-Alföldi régiót illetően is (39.sz. táblázat), ezért arányuk a Jó pályán! felmérésben (30%) alacsonyabb, mint a 2007-os Bérbarométer esetében (58%).

A Jó Pályán! minta szerint a legmagasabb elbocsátási arányt Békés megyében tapasztaltuk (32%), de csaknem azonos az arány Csongrád megyében is (31%).

39/a.sz. táblázat Az elmúlt 12 hónapban történt-e elbocsátás vállalatánál

Jó pályán				
	N	Nem	igen	Összesen
Összesen	3 500	64,1%	35,9%	100%
BÁCS	177	87,6%	12,4%	100%
BÉKÉS	268	63,8%	36,2%	100%
CSONGRÁD	286	65,0%	35,0%	100%
Dél-Alföld	731	70,0%	30,0%	100%

39/b.sz. táblázat

Bérbarométer				
	N	nem	igen	Összesen
Összesen	8 818	37,4%	62,6%	100%
BÁCS	473	41,6%	58,4%	100%
BÉKÉS	464	40,1%	59,9%	100%
CSONGRÁD	284	44,4%	55,6%	100%
Dél-Alföld	1 221	41,7%	58,3%	100%

Jó Pályán! Jó gyakorlatok továbbfejlesztése és alkalmazása a munkaerő-piaci integrációért és esélyegyenlőségért

TAMOP-5.5.1/A-10/1-2010-0024

A projekt az Európai Unió támogatásával, az Európai Szociális Alap társfinanszírozásával valósul meg.

A Jó Pályán! teljes minta és a Dél-Alföldi régiót illető minta egyformán nyilatkozik az átszervezésekről, eszerint a megkérdezettek kissé több mint egynegyede tapasztalt munkahelyén átszervezést. Ez az arány sokkal alacsonyabb, mint a Bérbarométer minta által leírt, több mint 60%-os arány.

40./a.sz. táblázat Az elmúlt 12 hónapban történt-e átszervezés a vállalatánál

	N	Jó pályán		Összesen
		Nem említi	Említi	
Összesen	3 500	73,4%	26,6%	100%
BÁCS	177	73,4%	26,6%	100%
BÉKÉS	268	75,0%	25,0%	100%
CSONGRÁD	286	72,4%	27,6%	100%
Dél-Alföld	731	73,6%	26,4%	100%

40./b.sz. táblázat

	N	Bérbarométer		Összesen
		Nem említi	Említi	
Összesen	8 469	33,6%	66,4%	100%
BÁCS	470	25,5%	74,5%	100%
BÉKÉS	447	42,7%	57,3%	100%
CSONGRÁD	271	43,9%	56,1%	100%
Dél-Alföld	1 188	36,2%	63,8%	100%

A vállalati képzések 2007-ban még igen magas (a Dél-Alföldi régió szintjén 63%-os) arányt tettek ki. Ez mára mintegy harmadára visszaesett. A létükért küzdő vállalatoknak nincs energiájuk a képzésre, és valószínűleg a kilábalás irányát sem látják tisztán, ami felé a képzéssel haladniuk kellene.

A legmagasabb képzési arányt (36%) a Jó Pályán! mintát illetően Csongrád megyében találjuk. A legnagyobb visszaesés ugyanakkor Bács-Kiskun megyében következett be, a BérBarométer mintában a továbbképzésről beszámoló aránya megyei szinten 66% volt, miközben a Jó Pályán! mintában már mindössze 13,6%.

41./a.sz. táblázat Az elmúlt 12 hónapban továbbképzés vállalatánál

	N	Bérbarométer		Összesen
		Nem említi	Említi	
Összesen	3 500	76,5%	23,5%	100%
BÁCS	177	86,4%	13,6%	100%
BÉKÉS	268	73,1%	26,9%	100%
CSONGRÁD	286	64,3%	35,7%	100%
Dél-Alföld	731	72,9%	27,1%	100%

Jó Pályán! Jó gyakorlatok továbbfejlesztése és alkalmazása a munkaerő-piaci integrációért és esélyegyenlőségért

TAMOP-5.5.1/A-10/1-2010-0024

A projekt az Európai Unió támogatásával, az Európai Szociális Alap társfinanszírozásával valósul meg.

41/b.sz. táblázat

	N	Nem említi	Említi	Összesen
Összesen	8 267	35,0%	65,0%	100%
BÁCS	447	33,6%	66,4%	100%
BÉKÉS	462	39,2%	60,8%	100%
CSONGRÁD	273	39,2%	60,8%	100%
Dél-Alföld	1 182	37,1%	62,9%	100%

Összességében megállapíthatjuk, hogy a Dél-Alföldi régióban a munkavállalók helyzete olyan szempontból is romlott, hogy a vállalatok jelentősen csökkentették a továbbképzést. A régióban nőtt a kollektív szerződéssel nem rendelkezők aránya a két mérés között.

Jó jelnek tekinthető viszont az, hogy a nagy elbocsátások, és átszervezések a Jó Pályán! mintavétel idejére már mintha lezajlottak volna, 2010-ben ütemük lelassult.

2.2.3. A Régió munkahelyi/foglalkoztatási profilja; a munkahelykeresés

A mai foglalkoztatottak legtöbbször a család és az ismeretségi kör megkeresése és közbenjárása útján találta meg munkahelyét (42.sz. táblázat). A Jó Pályán! teljes mintában a megkeresett fele, a Dél-Alföldi régiót illető mintában csaknem fele így talált munkát. A BérBarométer országos mintában a megkeresetteknek még csupán egynegyede, a regionális mintában viszont 43%-a talált így munkát. A Jó Pályán! mintában különösen magas volt a család és az ismerősök szerepe Békés megyében, ahol amúgyis a legnehezebb a foglalkoztatási helyzet. A felkérés alapján és a munkaügyi központon keresztül történő elhelyezkedés a Jó Pályán! mintában a Dél-Alföldi régióban Csongrád megyében volt a legmagasabb a három megye közül. A Jó Pályán! minta szerint ugyancsak Csongrád megyében a legjelentősebb a hirdetések útján történő elhelyezkedés (25,5%), igaz, a hirdetések szerepe már a BérBarométer felmérésnél is jelentős volt a megyében (22%).

42/a.sz. táblázat Hogyan találta meg jelenlegi munkahelyét?

Jó pályán								Összesen
	N	Itt volt gyakorlaton	Mű-i központon keresztül	Hirdetés alapján	Felkérés alapján	Családi, ismeretségi úton	Munka közvetítő, fejvadászon keresztül	
Összesen	3 411	8,3%	8,4%	19,6%	12,3%	50,4%	1,1%	100%
BÁCS	171	19,3%	2,3%	12,9%	15,8%	44,4%	5,3%	100%
BÉKÉS	263	7,2%	6,5%	13,3%	17,5%	55,5%	0,0%	100%
CSONGRÁD	275	3,6%	9,1%	25,5%	18,2%	43,6%	0,0%	100%
Dél-Alföld	709	8,7%	6,5%	17,9%	17,3%	48,2%	1,3%	100%

Jó Pályán! Jó gyakorlatok továbbfejlesztése és alkalmazása a munkaerő-piaci integrációért és esélyegyenlőségért

TAMOP-5.5.1/A-10/1-2010-0024

A projekt az Európai Unió támogatásával, az Európai Szociális Alap társfinanszírozásával valósul meg.

42/b.sz. táblázat

Bérbarométer								
	N	Itt volt gyakorlaton	Mű-i közpon ton keresztül	Hirdetés alapján	Felkérés alapján	Családi, ismeretségi úton	Munka közvetítő, fej vadászon keresztül	Összesen
Összesen	18875	17,9%	16,7%	11,7%	15,9%	24,2%	13,6%	100%
BÁCS	372	15,6%	1,6%	11,0%	13,7%	53,0%	5,1%	100%
BÉKÉS	361	19,9%	6,1%	17,2%	16,9%	39,3%	0,6%	100%
CSONGRÁD	227	20,3%	6,6%	22,0%	15,4%	33,9%	1,8%	100%
Dél-Alföld	960	18,3%	4,5%	15,9%	15,3%	43,3%	2,6%	100%

Megjegyzés: A több lehetséges válasz miatt magasabb a minta elemszámnál a válaszok száma.

Első helyen a család és az ismeretség áll, ha munkahelyet kell keresni (43.sz. táblázat). Jelentősen megnőtt az internet szerepe az álláskeresőben, különösen Csongrád megyében támaszkodnának erre az új eszközre (28%). A BérBarométer mintához képest azonban jelentősen csökkent azok aránya akár az országos (6,1%), akár a regionális mintában (7,3%), akik a munkaügyi központhoz fordulnának. Legnagyobb arányban a Békés megyeiek tartoznak ebbe a csoportba (13%), igaz a korábbi – BérBarométer mintabeli – 26%-kal szemben..

43/a.sz. táblázat Ha most kellene munkahelyet találni, hogyan fogna álláskeresőkhöz?

Jó pályán								
	N	Megkérdezi családját, ismerőseit	Interneten	Munkaügyi központ	Vállalati honlap	Újság	Szaklap	Magán munka közvetítő
Összesen	3 488	69,9%	21,4%	6,1%	0,3%	1,5%	0,3%	0,3%
BÁCS	175	69,7%	19,4%	1,7%	0,0%	5,7%	0,6%	2,9%
BÉKÉS	268	62,7%	20,5%	12,7%	0,0%	1,9%	2,2%	0,0%
CSONGRÁD	284	64,1%	28,2%	5,6%	0,7%	1,4%	0,0%	0,0%
Dél-Alföld	727	64,9%	23,2%	7,3%	0,3%	2,6%	1,0%	0,7%

Jó Pályán! Jó gyakorlatok továbbfejlesztése és alkalmazása a munkaerő-piaci integrációért és esélyegyenlőségért

TAMOP-5.5.1/A-10/1-2010-0024

A projekt az Európai Unió támogatásával, az Európai Szociális Alap társfinanszírozásával valósul meg.

43/b.sz. táblázat**Bérbarométer**

	N	Megkérdezi családját, ismerőseit	Interneten	Munkaügyi központ	Vállalati honlap	Újság	Szaklap	Magán munka közvetítő
Összesen	22503	30,0	15,9	19,9	5,2	24,8	2,5	1,8
BÁCS	1313	30,4	22,5	21,0	3,4	18,0	2,7	2,1
BÉKÉS	1253	26,7	14,0	26,3	3,4	24,4	3,4	1,8
CSONGRÁD	732	29,8	14,3	26,0	3,0	23	2,3	1,5
Dél-Alföld	3298	28,8	17,5	24,1	3,3	21,6	2,9	1,8

Megjegyzés: A több lehetséges válasz miatt magasabb a minta elemszámnál a válaszok száma.

Összességében a Dél-Alföldi régióban a család, az ismerősök és az internet lett a munkahelykeresés legfontosabb eszköze; a munkaügyi központok szerepe és az újságok szerepe lényegesen visszaesett. A magán munkaközvetítők szerepe továbbra is egészen elenyésző.

2.2.4. A Régió munkahelyi/foglalkoztatási profilja; munkakörülmények

A munkavállalók számára a legközvetlenebbül az érzékelhető, hogy a vállalat, ahol dolgoznak, hogyan milyen körülményeket biztosít a munkához. A következőkben ezt a kérdést szeretnénk körüljárni.

A magyar foglalkoztatási gyakorlatot még mindig a teljes munkaidős foglalkoztatás jellemzi. (44.sz. táblázat)

44/a.sz. táblázat Ön teljes munkaidőben dolgozik?

Jó pályán				
	N	Igen	Nem	Összesen
Összesen	3 496	92,2%	7,8%	100%
BÁCS	177	86,4%	13,6%	100%
BÉKÉS	266	87,6%	12,4%	100%
CSONGRÁD	286	91,6%	8,4%	100%
Dél-Alföld	729	88,9%	11,1%	100%

44/b.sz. táblázat

Bérbarométer				
	N	igen	nem	Összesen
Összesen	9 869	94,9%	5,1%	100%
BÁCS	559	87,7%	12,3%	100%
BÉKÉS	526	95,4%	4,6%	100%
CSONGRÁD	317	93,7%	6,3%	100%
Dél-Alföld	1 402	91,9%	8,1%	100%

Jó Pályán! Jó gyakorlatok továbbfejlesztése és alkalmazása a munkaerő-piaci integrációért és esélyegyenlőségért

TAMOP-5.5.1/A-10/1-2010-0024

A projekt az Európai Unió támogatásával, az Európai Szociális Alap társfinanszírozásával valósul meg.

A túlmunka szerkezet átrendeződött (45.sz.táblázat). A hétvégi (vasárnapi) munka gyakorisága nemcsak országosan, hanem a Dél-Alföldi régióban is jóval nagyobb a Jó Pályán! minta szerint, mint a BérBarométer minta szerint. Ez összefügghet azzal is, hogy a Jó Pályán! mintában a kereskedelemben és a szolgáltatásokban dolgozók aránya jóval nagyobb, mint a BérBarométer mintájában.

Az esti és az otthoni munka aránya viszont visszaesett a Jó Pályán! mintában a régióban is, különösen jelentős e két típus visszaesése Csongrád megyében.

45/a.sz. táblázat Elő szokott el fordulni az Ön munkahelyén?

Jó Pályán!

	N	Vasárnapi munka	Szombati munka	Esti munka	Otthoni munka	Összesen
Összesen	2522	53,1%	35%	6,1%	5,9%	100%
BÁCS	119	49,6%	31,9%	11,8%	6,7%	100%
BÉKÉS	204	47,1%	36,8%	9,8%	6,4%	100%
CSONGRÁD	225	52,9%	31,1%	8%	8%	100%
Dél-Alföld	678	50%	33,4%	9,5%	7,1%	100%

45/b.sz. táblázat

BérBarométer

	N	Vasárnapi munka	Szombati munka	Esti munka	Otthoni munka	Összesen
Összesen	8627	19,70%	32%	31%	16,50%	100%
BÁCS	481	15,38%	30,56%	31,60%	22,45%	100%
BÉKÉS	378	19,84%	35,71%	27,25%	17,20%	100%
CSONGRÁD	262	17,18%	28,24%	28,24%	26,34%	100%
Dél-Alföld	1121	17,31%	31,76%	29,35%	21,59%	100%

Mind a BérBarométer, mind a Jó Pályán! mintában a választ adók 70%-a félóránál rövidebb idő alatt beér a munkahelyére. Különösen nagy a fél óra alatt beérők aránya Békés megyében. Arányuk mindkét mintában szinte azonos (78%). A régióban több, mint duplájára nőtt a Jó Pályán! mintában az 1-2 óra alatt beérők aránya a Bérbarométerhez képest, de arányuk még így is csekély (3,6% szemben a korábbi 3%-kal).

Végső soron elmondhatjuk, hogy 2007 óta az arányok nem változtak jelentősen.

46/a.sz. táblázat Mennyi idő alatt ér be munkahelyére

Jó pályán							
	N	félórán belül	Fél- 1 óra	1-2 óra	Több mint 2 óra	Nt/nv	Összesen
Összesen	3 499	70,3%	24,0%	3,7%	1,4%	0,6%	100%
BÁCS	177	59,9%	31,1%	5,6%	0,0%	3,4%	100%
BÉKÉS	268	78,7%	17,9%	2,6%	0,7%	0,0%	100%
CSONGRÁD	286	66,1%	29,0%	3,1%	1,0%	0,7%	100%
Dél-Alföld	731	69,2%	25,4%	3,6%	0,7%	1,1%	100%

46/b.sz. táblázat

Bérbarométer							
	N	nem vonatkozik	félórán belül	Fél- 1 óra	1-2 óra	több mint két óráig	Összesen
Összesen	9589	3,7%	60,1%	29,1%	6,7%	0,5%	100%
BÁCS	554	9,9%	67,3%	18,2%	4,3%	0,2%	100%
BÉKÉS	526	4,6%	78,3%	14,4%	2,3%	0,4%	100%
CSONGRÁD	317	3,8%	71,9%	22,7%	1,6%	0,0%	100%
Dél-Alföld	1397	6,51%	72,51%	17,82%	2,93%	0,21%	100%

Ma a legtöbben autóval és biciklivel járnak munkába (47sz.táblázat). Ezt követi a busz és a gyaloglás. Kis eltolódás figyelhető meg az autós közlekedés irányába a tömegközlekedési eszközök rovására. A céges busszal való szállítás és a vonattal történő közlekedés a lekérdezett mintában a Dél-Alföldi régióban sem korábban, sem most nem volt jelentős.

47/a.sz. táblázat Hogyan utazik munkahelyére?

	N	Autóval	Biciklivel	Motorral	Busszal, villamossal	Vonattal	Gyalog	Céges busszal
Összesen	3 496	37,9%	21,6%	1,2%	20,2%	1,1%	15,5%	2,5%
BÁCS	177	50,8%	21,5%	2,3%	18,1%	0,0%	7,3%	0,0%
BÉKÉS	268	32,1%	46,6%	2,2%	7,8%	1,5%	9,7%	0,0%
CSONGRÁD	284	36,3%	36,6%	0,7%	14,8%	1,8%	8,1%	1,8%
Dél-Alföld	729	38,3%	36,6%	1,6%	13,0%	1,2%	8,5%	0,7%

47/b.sz. táblázat

Bérbarométer								
	N	Autóval	Biciklivel	Motorral	Busszal, villamossal	Vonattal	Gyalog	Céges busszal
Összesen		30,9%	16,6%	2,6%	46,3%	6,2%	19,1%	6,9%
BÁCS	704	35,51%	16,90%	2,56%	27,13%	0,85%	16,48%	0,57%
BÉKÉS	723	20,89%	34,85%	3,18%	21,72%	1,24%	16,18%	1,94%
CSONGRÁD	466	22,96%	25,75%	1,93%	30,90%	2,15%	14,38%	1,93%
Dél-Alföld	1893	26,84%	25,94%	2,64%	25,99%	1,32%	15,85%	1,43%

Jó Pályán! Jó gyakorlatok továbbfejlesztése és alkalmazása a munkaerő-piaci integrációért és esélyegyenlőségért

TAMOP-5.5.1/A-10/1-2010-0024

A projekt az Európai Unió támogatásával, az Európai Szociális Alap társfinanszírozásával valósul meg.

Az egész régióra a teljes munkaidőben való foglalkoztatási gyakorlat a jellemző, miként az országosan is általános. A régióban legnagyobb arányban nem teljes munkaidőben dolgozókat Bács-Kiskun megyében találtunk. A szolgáltatások előretörése a foglalkoztatásban a hétvégi munkarend megszaporodását jelenti. A munkahelyre való eljutás legkeresettebb eszköze az autó lett, de megnőtt a biciklisek száma is. A régióban az ingázás (vonattal közlekedés) nem jellemző. A foglalkoztatottak 94%-a egy órán belül eléri munkahelyét.

2.2.5. A Régió munkahelyi/foglalkoztatási profilja; munkanélküliség

Az emberek aktív pályafutásuk során egyre többször változtatnak munkahelyet (48.sz. táblázat). A régióra jellemző korábbi átlagosan 2,3-2,2-szeres érték 2,8-2,9-re emelkedett.

48/a.sz. táblázat Ön az eddigi pályafutása során hányszor változtatott munkahelyet?

			Jó Pályán!			
	N	Minimum	Maximum	Átlag	Alsó határ	Felső határ
Összesen	3 500	0,0	16,0	2,8	2,7	2,9
BÁCS	177	0,0	11,0	2,9	2,6	3,3
BÉKÉS	268	0,0	15,0	2,9	2,7	3,2
CSONGRÁD	286	0,0	12,0	2,8	2,5	3,0
Dél-Alföld	731	0,0	15,0	2,9	2,7	3,0

48/b.sz. táblázat

			BérBarométer			
	N	Minimum	Maximum	Átlag	Alsó határ	Felső határ
Összesen	9 407	0,0	50,0	2,4	2,3	2,4
BÁCS	535	0,0	10,0	2,3	2,1	2,4
BÉKÉS	477	0,0	12,0	2,2	2,0	2,3
CSONGRÁD	304	0,0	30,0	2,2	1,9	2,5
Dél-Alföld	1 316	0,0	30,0	2,2	2,1	2,3

A Jó Pálya! minta szerint a Dél-Alföldi régióban átlagosan egy ember 0,8-szer volt munkanélküli eddigi pályafutása során, szemben a BérBarométer minta 0,5-ös értékével. Ez persze statisztikai adat. Egy ember vagy munkanélküli egyszer, kétszer stb. vagy sem. A tört számok azt jelzik, hogy vannak, akik eddig nem jutottak erre a sorsra. Az átlag viszont megemelkedett a két időszak között.

49/a.sz. táblázat Ön az eddigi pályafutása során hányszor volt munkanélküli legalább 3 hónapig?

		Jó Pályán!				
	N	Minimum	Maximum	Átlag	Alsó határ	Felső határ
Összesen	3 500	0,0	30,0	0,9	0,9	1,0
BÁCS	177	0,0	5,0	0,8	0,7	1,0
BÉKÉS	268	0,0	5,0	0,8	0,7	0,9
CSONGRÁD	286	0,0	6,0	0,8	0,6	0,9
Dél-Alföld	731	0,0	6,0	0,8	0,7	0,9

49/b.sz. táblázat

		BérBarométer				
	N	Minimum	Maximum	Átlag	Alsó határ	Felső határ
Összesen	8 707	0,0	20,0	0,5	0,5	0,5
BÁCS	520	0,0	5,0	0,4	0,3	0,4
BÉKÉS	439	0,0	10,0	0,6	0,5	0,7
CSONGRÁD	280	0,0	4,0	0,5	0,4	0,5
Dél-Alföld	1 239	0,0	10,0	0,5	0,4	0,5

2.2.6. A Régió munkahelyi/foglalkoztatási profilja; a kereset és a bérek

A Dél-Alföldi régióban a Jó Pályán! mintában 2010 őszén megkérdezett foglalkoztatottak havi bruttó jövedelme 121 462 forint. (50.sz. táblázat) Ez 24 %-kal elmarad a statisztikai átlagtól, és 13%-kal kevesebb, mint amit a régióban 2007-ban mértünk.

Az átlagtól való elmaradásnak két oka lehet: az egyik összetételi, a másik értelmezési. A mintában több nő és fiatal felnőtt van, mint az aktív népesség egészében. Az ő keresetük általában alacsonyabb és ez csökkenti a minta átlagát. Több a fizikai dolgozó és kevesebb a felsőfokú végzettségű, valamint magasabb a szolgáltatásokban dolgozók aránya.

A másik ok a bruttó jövedelem értelmezésében van. Ez valamennyi pénzbeli juttatás adózás előtti összeadásával keletkezik. Az emberek nem minden hónapban kapnak jutalmat, 13. havi bért, túlóra pénzt pedig ez is beleszámít a bruttó jövedelmükbe. Valójában kevesen tudják pontosan a bruttó jövedelmüket.

50/a.sz. táblázat Mennyi az Ön havi bruttó keresete?

Jó pályán						
	N	Minimum	Maximum	Átlag	Alsó határ	Felső határ
Összesen	2 732	32 000,0	639 000,0	123 675,6	121 405,4	125 945,8
BÁCS	154	33 000,0	300 000,0	114 107,1	105 206,4	123 007,9
BÉKÉS	230	35 000,0	370 000,0	112 750,7	105 938,8	119 562,5
CSONGRÁD	230	32 000,0	367 000,0	135 097,8	127 211,3	142 984,3
Dél-Alföld	614	32 000,0	370 000,0	121 462,0	116 892,0	126 032,0

50/b.sz. táblázat

Bérbarométer						
	N	Minimum	Maximum	Átlag	Alsó határ	Felső határ
Összesen	8 625	7 000,0	6 765 000,0	154 003,1	151 239,9	156 766,3
BÁCS	466	24 000,0	717 000,0	166 991,8	156 838,0	177 145,6
BÉKÉS	497	11 000,0	1 670 000,0	120 063,9	111 743,5	128 384,2
CSONGRÁD	278	18 000,0	650 000,0	152 939,6	141 817,9	164 061,4
Dél-Alföld	1 241	11 000,0	1 670 000,0	145 050,1	139 285,3	150 814,8

51.sz. táblázat Statisztikai bruttó kereset/minta szerinti bruttó kereset

	Statisztikai átlag 2010, Ft	Minta szerinti átlag 2010, Ft	Minta/stat.átl.
Összesen	202575	123 675,6	61%
BÁCS	157716	114 107,1	72%
BÉKÉS	151764	112 750,7	74%
CSONGRÁD	169010	135 097,8	80%
Dél-Alföld	160075	121 462,0	76%

A nettó jövedelem megfoghatóbb és nyomon követhetőbb az emberek számára. Ez az, ami a levonások után marad, és amiből meg kell élni, kifizetni a számlákat és megvenni a tankönyveket, ruhát a gyerekeknek. A teljes munkaidő teljesítése esetén 2010. január 1-jétől, havi bér alkalmazása esetén, 73 500 forint volt a minimálbér. Ennél 20%-kal volt magasabb régióban a havi átlagos nettó jövedelem a Jó pályán! adatfelvétele szerint.

A Dél-Alföldi régióban a minta szerinti nettó kereset 22 410 forinttal kevesebb, mint a statisztikai átlag, és 13 256 forinttal esett vissza a BérBarométer felmérés óta. A 2007-os felméréshez képest a megyék közötti sorrend is változott: ma, a korábban legjobban kereső Bács-Kiskun megyében a Jó Pályán! minta szerint a legalacsonyabb az átlagbér.

A legjobban keresők a KSH adatok és a Jó Pályán! minta adatai szerint is Csongrád megyében élnek: az itteni nettó átlagkereset 11%-kal haladja meg a Jó Pályán! minta regionális adatát.

52/a.táblázat Mennyi az Ön havi nettó keresete?

Jó pályán						
	N	Minimum	Maximum	Átlag	Alsó határ	Felső határ
Összesen	2 868	18 302,0	380 000,0	89 224,1	87 927,5	90 520,7
BÁCS	152	25 000,0	210 000,0	82 366,4	76 926,1	87 806,7
BÉKÉS	232	29 000,0	223 000,0	82 826,2	78 925,7	86 726,6
CSONGRÁD	239	47 000,0	305 000,0	98 388,8	93 444,7	103 333,0
Dél-Alföld	623	25 000,0	305 000,0	88 684,3	85 887,4	91 481,1

52/b.táblázat

Bérbarométer						
	N	Minimum	Maximum	Átlag	Alsó határ	Felső határ
Összesen	8 373	7 000,0	1 754 000,0	104 653,3	103 217,3	106 089,3
BÁCS	484	15 000,0	450 000,0	115 901,2	109 789,0	122 013,4
BÉKÉS	481	12 000,0	720 000,0	86 817,9	82 658,7	90 977,2
CSONGRÁD	290	28 000,0	650 000,0	103 722,1	96 865,3	110 579,0
Dél-Alföld	1 255	12 000,0	720 000,0	101 940,3	98 606,7	105 273,9

53.sz. táblázat Statisztikai nettó kereset/minta szerinti nettó kereset

	Statisztikai átlag 2010	Minta szerinti átlag 2010	Minta/stat.átl.
Összesen	132628	89 224,1	67%
BÁCS	109576	82 366,4	75%
BÉKÉS	106641	82 826,2	78%
CSONGRÁD	116178	98 388,8	85%
Dél-Alföld	111095	88 684,3	80%

2.2.7. A Régió munkahelyi/foglalkoztatási profilja; a foglalkoztatottak preferencia sorrendje munkahelyükkel kapcsolatban

Az emberek munkahellyel kapcsolatos elvárásai értékválasztások. Ezek erősebben hatnak és hosszabban megmaradnak, mint a közvetlen érdekmotivációk. Azt is mondják, hogy az alapértékek egy ember élete során változatlanok. Ezért látunk a két adatfelvétel között viszonylag kis változásokat, annak ellenére, hogy a két időszak gazdasági jellemzői eltérnek egymástól. Az átlagok azt fejezik ki, hogy egy ötfokozatú skálán hogyan értékelték az emberek az adott munkahelyi jellemzőt.

Országos szinten már 2007-ban is az elsőrendű prioritás a megfelelő fizetés volt. A foglalkoztatottaknak ebben a körében, ahol vizsgáltunk nincsenek milliós fizetések és önmegvalósító foglalkozások (amiket akár ingyen is űznek). Azoknak, akik bérből élnek annak mértéke elsőrendűen olyan fontos volt már 2007-ban is, hogy nem lehetett tovább fokozni. Ezt követte a határozatlan idejű

szervezés fontossága, amiben a munkaviszony biztonsága fejeződik ki, a többiek szépen sorban.

A Dél-Alföldi régiót illető minta a Jó Pályán! felmérés során sajátos képet mutatott. A megfelelő fizetéssel és az állandó munkaszerződéssel 2010. őszén csaknem azonos fontosságúként értékelték a családi élet és a munka összeegyeztetésének kívánalmát. Magas pontszámot kapott a jó munkatársak kívánalma is.

A két adatfelvétel között minden megyében megnőtt a rugalmas munkaidő fontossága.

54/a.sz. táblázat A munkahellyel kapcsolatos elvárások

	megfelelő fizetés	Határo- zatlan idejű szerződés	jó munka- társak	Lakó helytől való távolság	rugalmas munkaidő	Tovább képzési lehetőség	Családi élet és munka össze- egyeztetése	vállalati gyermek intézmények
Összesen	4,8	4,6	4,5	4,2	4,0	3,7	4,2	2,7
BÁCS	4,9	4,3	4,5	4,1	3,9	3,6	4,3	2,9
BÉKÉS	4,7	4,5	4,5	4,1	3,6	3,1	4,5	2,3
CSONGRÁD	4,8	4,5	4,3	3,9	4,0	3,7	4,5	3,1
Dél-Alföld	4,6	4,5	4,4	4,0	3,8	3,5	4,5	2,7

54/b.sz. táblázat

Bérbarométer								
	megfelelő fizetés	Határo- zatlan idejű szerződés	jó munka- társak	Lakó helytől való távolság	rugalmas munkaidő	Tovább képzési lehetőség	Családi élet és munka össze- egyeztetése	vállalati gyermek intézmények
Összesen	4,8	4,5	4,2	3,6	3,2	3,1	3,8	2,8
BÁCS	4,9	4,5	3,9	2,7	2,8	2,3	3,1	2,7
BÉKÉS	4,8	4,5	4,4	4,0	3,6	3,5	4,2	3,3
CSONGRÁD	4,8	4,6	4,5	3,9	3,5	3,3	4,1	2,9
Dél-Alföld	4,8	4,5	4,2	3,4	3,2	3	3,8	3

3. A Dél-Alföldi régió foglalkoztatási profilja. Összefoglaló

Az átlagosnál lassúbb fejlődés miatt a régió relatív helyzete 2006-ig folyamatosan romlott, 2007-től kezdődően viszont kismértékű javulás mutatkozott, 2008-ban pedig a régiók közül a legdinamikusabb növekedés Dél-Alföldet jellemezte. Ugyanakkor az országos átlagot meghaladó növekedés a korábban felhalmozott országoshoz viszonyított különbséget csak kissé mérsékelte. A Dél-Alföldi régióban az egy főre eső GDP az országos átlag 67%-át teszi ki; a legrosszabb helyzetben Békés megye van, ahol ez a mutató csupán 58%, csupán Szabolcs-Szatmár-Bereg és Nógrád megyét előzve meg. 2008-ban Békés megyében élt az ország összes szociális segélyezettjének csaknem 6%-a, miközben lakossága az ország lakosságának mindössze 3%-át teszi ki. Ugyanakkor jelentős a régió belüli eltérés a megyék között, Csongrád a 8. a megyék között az egy főre eső GDP-t illetően. A régióban fontos képzési és kutatási potenciál a szegedi egyetem. Ezt tükrözi a K+F ráfordítások régióbeli aránya is, ezeknek csaknem háromnegyede Csongrád megyére esik. A régió gazdasági súlyához viszonyítva a számára kiemelten fontos kutatás-fejlesztési terület helyzete igen kedvező, a régiók között a második helyet foglalja el a legtöbb K+F helyzetet jellemző mutatót illetően.

A régió foglalkoztatottsági helyzete a válság alatt kedvezőtlenebbül alakult, mint az országos átlagé, különösen jelentős volt a visszaesés Békés megyében, ahol 2009-ben a foglalkoztatottak száma 7%-kal volt alacsonyabb, mint 2007-ben. A legjobb pozícióban, ebben a tekintetben, Csongrád megye volt, itt mindössze 1,6%-kal esett a foglalkoztatottak száma. A válság tovább mélyítette a megyék között amúgyis meglévő szakadékot, Békés megye pozíciója tovább romlott, Csongrád megyéé pedig relatíve kevésbé. 2010-ben az előző évet tekintve viszont valamennyi megyében nőtt a foglalkoztatottak száma. A régiós átlag (1,6%-os növekedés) ebben a tekintetben meghaladta az országos mutatót.

Az alkalmazásban állók havi bruttó átlagkeresete 2000-2010 között mindvégig jóval alacsonyabb volt, mint az országos átlag, s az olló nem csökkent, hanem 2008 után inkább növekedett, még a legjobb helyzetben lévő Csongrád megyében is.

Ahhoz, hogy a régió foglalkoztatási és bérhelyzetét alakító viszonyok természetéről képet kapjunk a Jó pályán projekt keretében kérdőíves adatfelvételt folytattunk, 3500 fő megkérdezésével. A jelen adatfelvétel előzménye volt egy 10 000 fős adatfelvételünk egy hasonló szerkezetű kérdőívvel, az EQUAL- Bérbarométer kialakítása során. Az elemzés során az ebből nyert adatok összehasonlítására is törekedtünk. Különösen érdekes a két adatfelvétel eredményének összehasonlítása, az időpont szempontjából ugyanis, a válság előtti állapotot lehet összehasonlítani a válság alatti változásokkal.

Összességében elmondhatjuk, hogy a két adatfelvétel méretében jelentősen különbözik. A Jó pályán! adatfelvétel mintájában Bács-Kiskun megye alulreprezentálnak tekinthető.

Mindkét mintába többen vannak a nők, mint az országos népességben. A Jó pályán! adatfelvételben különösen Csongrád megyében magas a női túlsúly.

Jó Pályán! Jó gyakorlatok továbbfejlesztése és alkalmazása a munkaerő-piaci integrációért és esélyegyenlőségért

TAMOP-5.5.1/A-10/1-2010-0024

A projekt az Európai Unió támogatásával, az Európai Szociális Alap társfinanszírozásával valósul meg.

A két minta kor szerinti megoszlása nagyon hasonlít egymásra. Régiós szinten mindkét mintában a fiatal felnőttek egyformán, 15%-kal képviseltetik magukat. A Békés megyei Jó Pályán! minta kor megoszlása jelentősebben különbözik akár a régióstól, akár az országos mintától, itt a fiatal felnőttek jelentősen alulreprezentáltak (7,5%), miközben az 50 éven felüliek csaknem 40%-ban képviseltetik magukat. A BérBarométer mintában ezek a korcsoportok kiegyensúlyozottabban voltak jelen.

Az iskolai végzettség tekintetében a Jó pályán! mintában a szakmunkások nagyobb hányadban vannak jelen, mint a Bérbarométernél mind országos, mind regionális szinten. A Jó pályán! mintában a régiót illetően 17% a felsőfokú végzettséggel rendelkezők aránya, míg a Bérbarométer esetében ez az arány jelentősen magasabb, csaknem 30%. *Miután a keresetek és az iskolai végzettség között jelentős az összefüggés, a minták e sajátossága részben hozzájárulhat ahhoz, hogy Jó Pályán! mintában számított átlagkereset alacsonyabb, mint a BérBarométeré.*

A családi állapot megoszlása nem változott 2007 óta jelentősen. A megkérdezettek döntő többségükben házasok, vagy élettársi kapcsolatban élnek. A Jó pályán! mintában a legmagasabb az egyedülállók aránya Csongrád megyében (csaknem 20%).

Mindkét felmérés esetében relatíve magas (regionális szinten 40% körüli) azoknak az aránya, akiknek nincs gyermekük vagy már nem él velük egy háztartásban. Ez főként a fiatalok viszonylag magas arányával magyarázható, de pl. Békés megyében az 50 fölöttiek nagy aránya is hozzájárul ehhez.

Legnehezebb helyzetben a három vagy több gyermeket nevelők vannak, Bács-Kiskun megyében arányuk csaknem 15%.

Korábbi felmérésünkben sokkal határozottabb volt a nagyvállalatok képviselete, ezt követte a közepes, majd a kisvállalatoké. A Jó Pályán! mintában ez a sorrend megfordult. Összességében azt mondhatjuk, hogy a Dél-Alföldi régió foglalkoztatói között a KKV-k kerültek túlsúlyba.

A Dél-Alföldi régióban a válság idején a verseny-és a közszektor súlya változatlan maradt, viszont határozottan csökkent a non-profit szektoré. A fő foglalkoztatási hangsúly a régióban is – az országos mintához hasonlóan – áttevődött a szolgáltatási szektorba. A Dél-Alföldi régióra is érvényes az a megállapítás, hogy a Jó Pályán! minta alapján a fizikai dolgozók túlsúlya mellett megemelkedett a szakképzettséget nem igénylő egyszerű foglalkozások aránya és az önfoglalkoztatók (feltehetően kényszervállalkozók) aránya az alkalmazottak rovására.

A Dél-Alföldi régióban a munkavállalók helyzete olyan szempontból is romlott, hogy a vállalatok jelentősen csökkentették a továbbképzést. A régióban nőtt a kollektív szerződéssel nem rendelkezők aránya a két mérés között. Jó jelnek tekinthető viszont az, hogy a nagy elbocsátások, és átszervezések a Jó Pályán! mintavétel idejére már mintha lezajlottak volna, 2010-ben ütemük lelassult.

A Dél-Alföldi régióban a család, az ismerősök és az internet lett a munkahelykeresés legfontosabb eszköze; a munkaügyi központok szerepe és az

Jó Pályán! Jó gyakorlatok továbbfejlesztése és alkalmazása a munkaerő-piaci integrációért és esélyegyenlőségért

TAMOP-5.5.1/A-10/1-2010-0024

A projekt az Európai Unió támogatásával, az Európai Szociális Alap társfinanszírozásával valósul meg.

újságok szerepe lényegesen visszaesett. A magán munkaközvetítők szerepe továbbra is egészen elenyésző.

Az egész régióra a teljes munkaidőben való foglalkoztatási gyakorlat a jellemző, miként az országosan is általános. A régióban legnagyobb arányban nem teljes munkaidőben dolgozókat Bács-Kiskun megyében találtunk. A szolgáltatások előretörése a foglalkoztatásban a hétvégi munkarend megszorodását jelenti. A munkahelyre való eljutás legkeresettebb eszköze az autó lett, de megnőtt a biciklisek száma is. A régióban az ingázás (vonattal közlekedés) nem jellemző. A foglalkoztatottak 94%-a egy órán belül eléri munkahelyét.

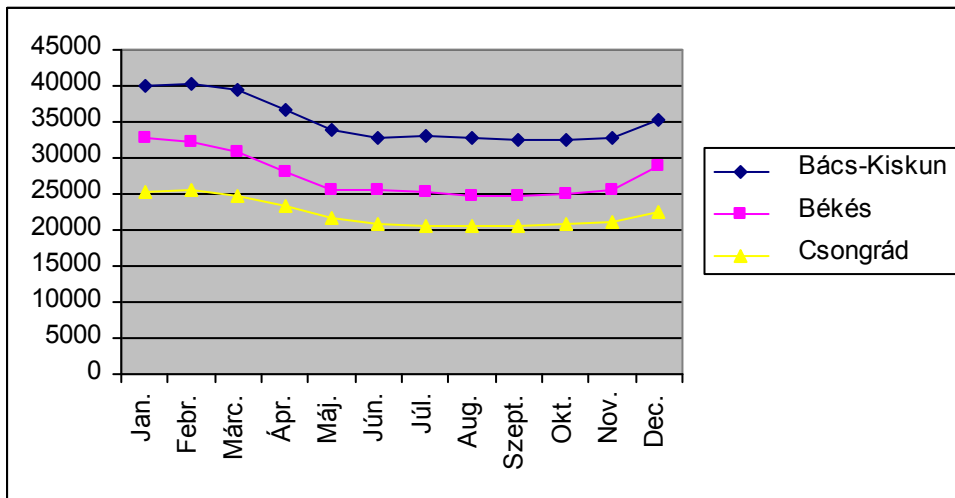
A Dél-Alföldi régióban a Jó Pályán! mintában 2010 őszén megkérdezett foglalkoztatottak havi bruttó jövedelme 24 %-kal elmarad a KSH régióban mért átlagától, és 13%-kal kevesebb, mint amit a régióban 2007-ban mértünk, 2 %-kal alacsonyabb, mint a Jó Pályán! minta országos átlaga.

Melléklet

1. sz. melléklet A NYILVÁNTARTOTT ÁLLÁSKERESŐK SZÁMA, 2010

	Jan.	Febr.	Márc.	Ápr.	Máj.	Jún.	Júl.	Aug.	Szept.	Okt.	Nov.	Dec.	Havi átlag
Dél-Alföld	97844	98056	95115	88082	81130	79091	79043	78270	77633	78334	79549	86607	84896
Bács-Kiskun	39890	40342	39380	36636	33855	32678	33076	32776	32477	32470	32761	35161	35125
Békés	32775	32242	30874	28152	25679	25625	25308	24836	24617	25041	25636	28856	27470
Csongrád	25179	25472	24861	23294	21596	20788	20659	20658	20539	20823	21152	22590	22301

2. sz. melléklet A NYILVÁNTARTOTT ÁLLÁSKERESŐK SZÁMA, 2010



3. sz. melléklet A NYILVÁNTARTOTT PÁLYAKEZDŐ ÁLLÁSKERESŐK SZÁMA, 2010

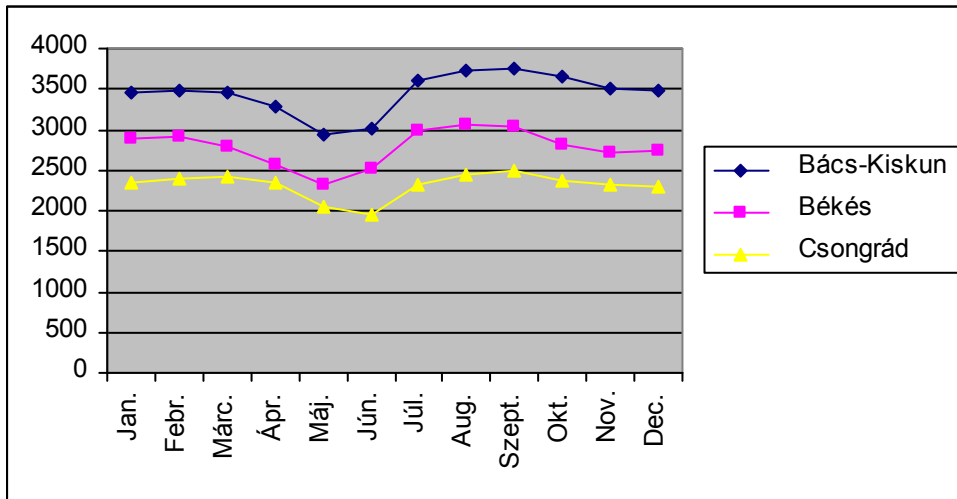
	Jan.	Febr.	Márc.	Ápr.	Máj.	Jún.	Júl.	Aug.	Szept.	Okt.	Nov.	Dec.	Havi átlag
Dél-Alföld	8675	8772	8657	8177	7323	7454	8942	9256	9254	8838	8534	8532	8535
Bács-Kiskun	3448	3474	3449	3272	2946	3002	3614	3736	3743	3642	3498	3488	3443
Békés	2892	2906	2784	2557	2323	2510	2995	3065	3026	2822	2720	2750	2779
Csongrád	2335	2392	2424	2348	2054	1942	2333	2455	2485	2374	2316	2294	2313

Jó Pályán! Jó gyakorlatok továbbfejlesztése és alkalmazása a munkaerő-piaci integrációért és esélyegyenlőségért

TAMOP-5.5.1/A-10/1-2010-0024

A projekt az Európai Unió támogatásával, az Európai Szociális Alap társfinanszírozásával valósul meg.

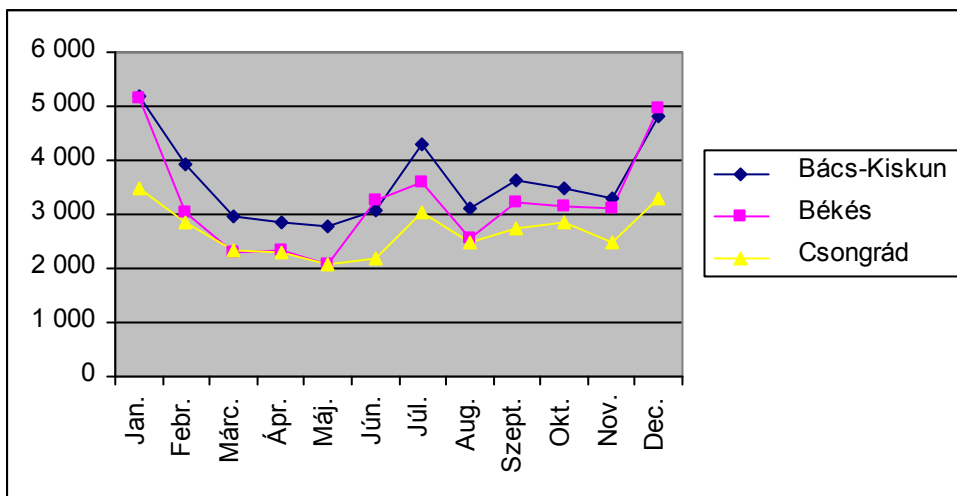
4. sz. melléklet A NYILVÁNTARTOTT PÁLYAKEZDŐ ÁLLÁSKERESŐK SZÁMA, 2010



5. sz. melléklet A NYILVÁNTARTÁSBA BELÉPŐK SZÁMA, 2010

	Jan.	Febr.	Márc.	Ápr.	Máj.	Jún.	Júl.	Aug.	Szept.	Okt.	Nov.	Dec.	Havi átlag
Dél-Alföld	13 784	9 774	7 586	7 460	6 902	8 507	10 909	8 141	9 565	9 494	8 856	13 081	9 505
Bács-Kiskun	5 168	3 913	2 959	2 853	2 778	3 058	4 297	3 094	3 614	3 480	3 285	4 821	3 610
Békés	5 148	3 027	2 282	2 315	2 063	3 250	3 582	2 549	3 217	3 166	3 096	4 977	3 223
Csongrád	3 468	2 834	2 345	2 292	2 061	2 199	3 030	2 498	2 734	2 848	2 475	3 283	2 672

6. sz. melléklet A NYILVÁNTARTÁSBA BELÉPŐK SZÁMA, 2010



Jó Pályán! Jó gyakorlatok továbbfejlesztése és alkalmazása a munkaerő-piaci integrációért és esélyegyenlőségért

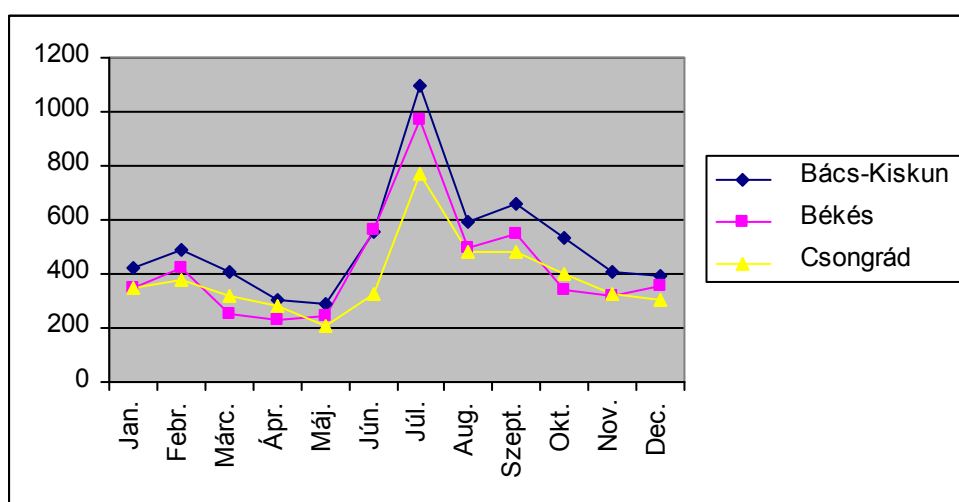
TAMOP-5.5.1/A-10/1-2010-0024

A projekt az Európai Unió támogatásával, az Európai Szociális Alap társfinanszírozásával valósul meg.

7. sz. melléklet A NYILVÁNTARTÁSBA BELÉPŐ PÁLYAKEZDŐK SZÁMA, 2010

	Jan.	Febr.	Márc.	Ápr.	Máj.	Jún.	Júl.	Aug.	Szept.	Okt.	Nov.	Dec.	Havi átl.
Dél-Alföld	1 118	1 294	970	815	742	1 445	2 840	1 576	1 692	1 276	1 050	1 051	1 320
Bács-Kiskun	423	492	406	305	289	554	1 097	593	657	533	405	393	511
Békés	346	424	249	226	245	566	973	499	551	342	322	355	421
Csongrád	349	378	315	284	208	325	770	484	484	401	323	303	388

8. sz. melléklet A NYILVÁNTARTÁSBA BELÉPŐ PÁLYAKEZDŐK SZÁMA, 2010



9. sz. melléklet NYILVÁNTARTÁSBÓL KILÉPŐK SZÁMA, 2010

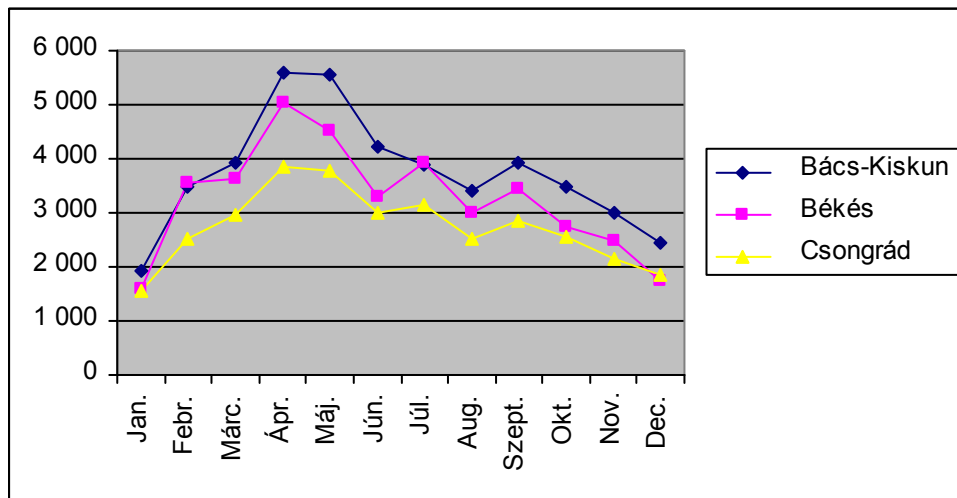
	Jan.	Febr.	Márc.	Ápr.	Máj.	Jún.	Júl.	Aug.	Szept.	Okt.	Nov.	Dec.
Dél-Alföld	5 093	9 553	10 510	14 484	13 828	10 541	10 965	8 925	10 201	8 762	7 632	6 020
Bács-Kiskun	1 923	3 470	3 909	5 582	5 539	4 237	3 900	3 404	3 920	3 482	2 997	2 421
Békés	1 599	3 546	3 628	5 040	4 525	3 308	3 908	3 018	3 427	2 726	2 492	1 741
Csongrád	1 571	2 537	2 973	3 862	3 764	2 996	3 157	2 503	2 854	2 554	2 143	1 858

Jó Pályán! Jó gyakorlatok továbbfejlesztése és alkalmazása a munkaerő-piaci integrációért és esélyegyenlőségért

TAMOP-5.5.1/A-10/1-2010-0024

A projekt az Európai Unió támogatásával, az Európai Szociális Alap társfinanszírozásával valósul meg.

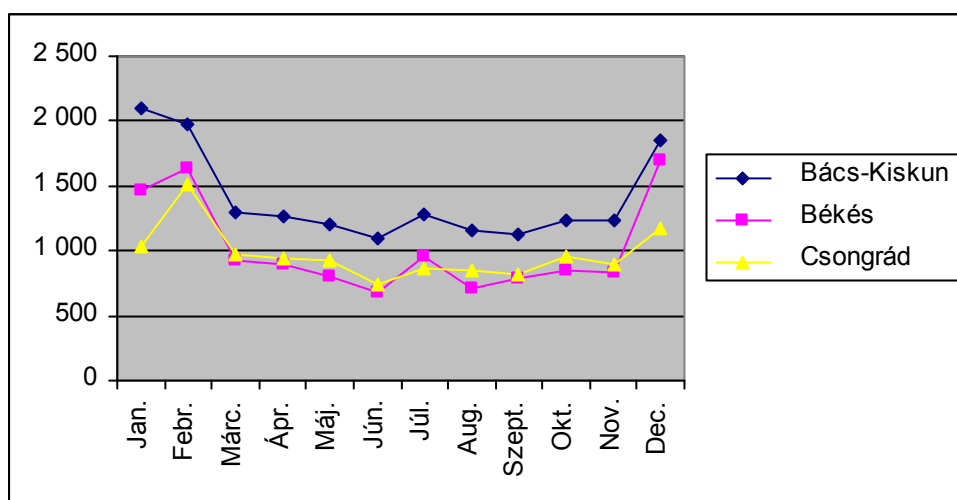
10. sz. melléklet A NYILVÁNTARTÁSBÓL KILÉPŐK SZÁMA, 2010



11. sz. melléklet AZ ÁLLÁSKERESÉSI JÁRADÉKBA BELÉPŐK SZÁMA, 2010

	Jan.	Febr.	Márc.	Ápr.	Máj.	Jún.	Júl.	Aug.	Szept.	Okt.	Nov.	Dec.	Havi átlag
Dél-Alföld	4 608	5 133	3 199	3 088	2 925	2 509	3 099	2 720	2 734	3 036	2 956	4 714	3 393
Bács-Kiskun	2 106	1 973	1 301	1 263	1 197	1 094	1 276	1 159	1 129	1 230	1 238	1 845	1 401
Békés	1 469	1 642	933	891	800	678	954	715	783	848	829	1 690	1 019
Csongrád	1 033	1 518	965	934	928	737	869	846	822	958	889	1 179	973

12. sz. melléklet ÁLLÁSKERESÉSI JÁRADÉKBA BELÉPŐK SZÁMA, 2010



Jó Pályán! Jó gyakorlatok továbbfejlesztése és alkalmazása a munkaerő-piaci integrációért és esélyegyenlőségért

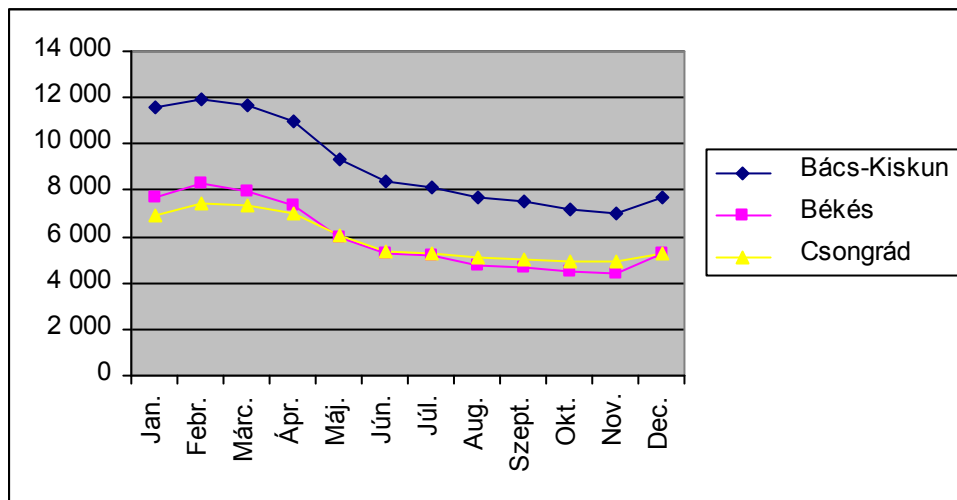
TAMOP-5.5.1/A-10/1-2010-0024

A projekt az Európai Unió támogatásával, az Európai Szociális Alap társfinanszírozásával valósul meg.

13. sz. melléklet AZ ÁLLÁSKERESÉSI JÁRADÉKBAN RÉSZESÜLŐK ÉRINTETT LÉTSZÁMA, 2010

	Jan.	Febr.	Márc.	Ápr.	Máj.	Jún.	Júl.	Aug.	Szept.	Okt.	Nov.	Dec.	Havi
Dél-Alföld	26 171	27 646	26 868	25 225	21 328	19 041	18 608	17 607	17 171	16 521	16 278	18 315	63 0
Bács-Kiskun	11 546	11 964	11 628	10 953	9 336	8 424	8 125	7 723	7 486	7 165	6 998	7 705	26 5
Békés	7 730	8 268	7 928	7 310	5 945	5 234	5 177	4 774	4 656	4 466	4 396	5 299	18 7
Csongrád	6 895	7 414	7 312	6 962	6 047	5 383	5 306	5 110	5 029	4 890	4 884	5 311	17 7

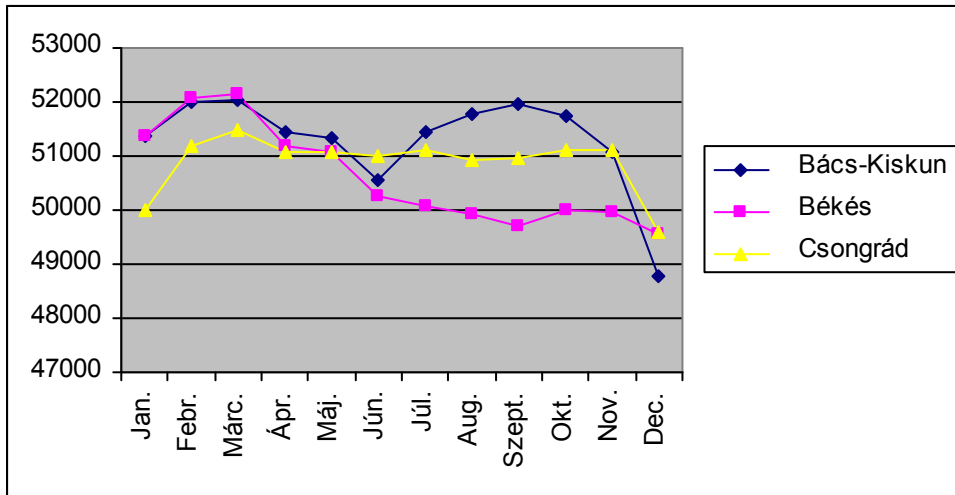
14. sz. melléklet AZ ÁLLÁSKERESÉSI JÁRADÉKBAN RÉSZESÜLŐK ÉRINTETT LÉTSZÁMA, 2010



15. sz. táblázat AZ ÁLLÁSKERESÉSI JÁRADÉK HAVI ÁTLAGOS ÖSSZEGE, 2010

	Jan.	Febr.	Márc.	Ápr.	Máj.	Jún.	Júl.	Aug.	Szept.	Okt.	Nov.	Dec.	Havi átlag
Dél-Alföld	51004	51804	51929	51271	51185	50582	50952	51001	51048	51080	50769	49227	50995
Bács-Kiskun	51365	51989	52047	51446	51331	50542	51453	51765	51949	51737	51060	48779	51292
Békés	51354	52081	52148	51189	51081	50268	50075	49928	49719	50005	49981	49539	50651
Csongrád	49997	51181	51472	51089	51071	50985	51114	50917	50963	51102	51106	49608	50899

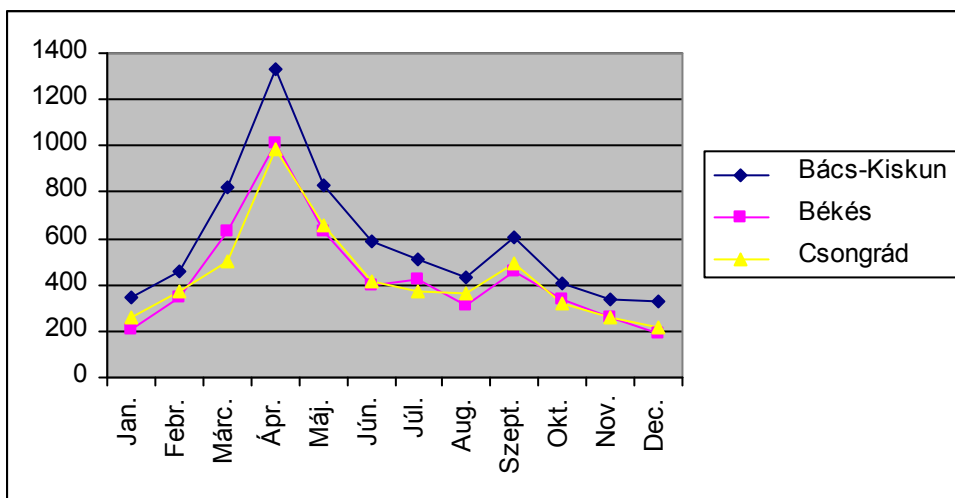
16. sz. melléklet AZ ÁLLÁSKERESÉSI JÁRADÉK HAVI ÁTLAGOS ÖSSZEGE, 2010



17. sz. melléklet AZ ÁLLÁSKERESÉSI JÁRADÉKBÓL ELHELYEZKEDettek LÉTSZÁMA HAVONTA, 2010

	Jan.	Febr.	Márc.	Ápr.	Máj.	Jún.	Júl.	Aug.	Szept.	Okt.	Nov.	Dec.	Havi átlag
Dél-Alföld	817	1 171	1 953	3 328	2 120	1 401	1 308	1 104	1 551	1 062	861	739	1 451
Bács-Kiskun	348	458	821	1 327	832	589	511	432	601	404	335	329	582
Békés	206	345	627	1 013	634	400	426	313	461	335	263	191	435
Csongrád	263	368	505	988	654	412	371	359	489	323	263	219	435

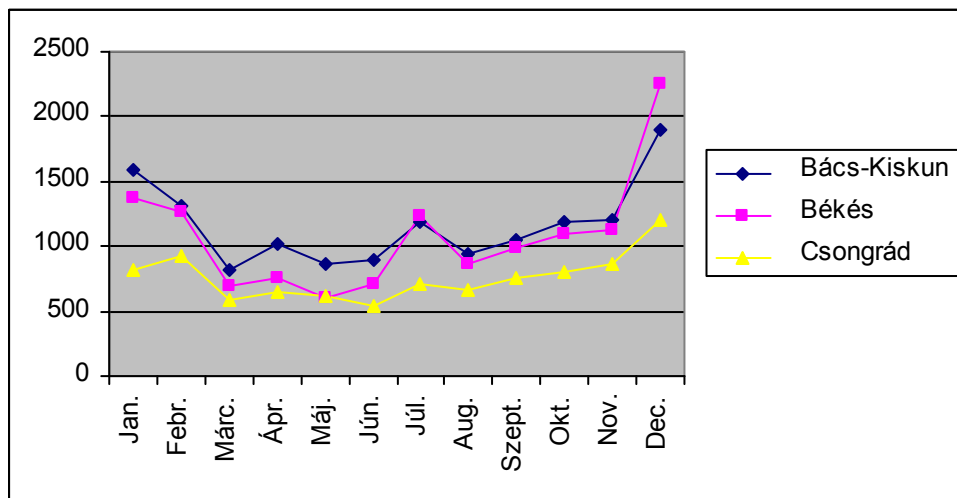
18. sz. melléklet AZ ÁLLÁSKERESÉSI JÁRADÉKBÓL ELHELYEZKEDettek LÉTSZÁMA HAVONTA, 2010



19. sz. melléklet AZ ÁLLÁSKERESÉSI SEGÉLYBE BELÉPŐK SZÁMA , 2011

	Jan.	Febr.	Márc.	Ápr.	Máj.	Jún.	Júl.	Aug.	Szept.	Okt.	Nov.	Dec.	Havi átlag
Dél-Alföld	3 778	3 488	2 099	2 423	2 094	2 135	3 141	2 475	2 790	3 094	3 206	5 348	3 006
Bács-Kiskun	1 586	1 311	819	1 016	868	891	1 193	938	1 047	1 188	1 208	1 893	1 163
Békés	1 380	1 258	691	752	602	711	1 236	867	992	1 101	1 134	2 255	1 082
Csongrád	812	919	589	655	624	533	712	670	751	805	864	1 200	761

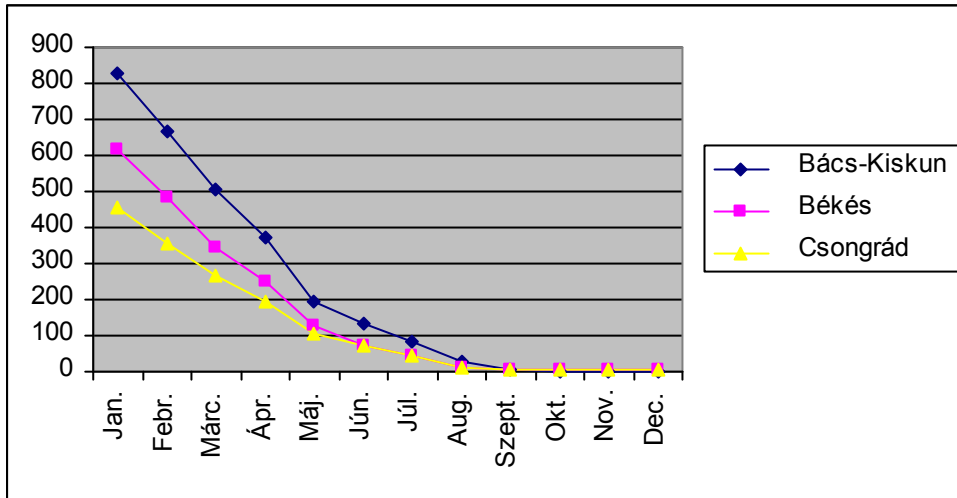
20. sz. melléklet AZ ÁLLÁSKERESÉSI SEGÉLYBE BELÉPŐK SZÁMA , 2011



21. sz. melléklet ÁLLÁSKERESÉST ÖSZTÖNZŐ JUTTATÁSBAN RÉSZESÜLŐK ÉRINTETT LÉTSZÁMA HAVONTA, 2010

	Jan.	Febr.	Márc.	Ápr.	Máj.	Jún.	Júl.	Aug.	Szept.	Okt.	Nov.	Dec.	Havi átlag
Dél-Alföld	1904	1509	1119	816	433	275	172	51	14	8	9	8	7339
Bács-Kiskun	827	667	506	371	197	133	85	27	7	2	2	2	3029
Békés	619	484	345	252	129	71	43	11	3	3	3	3	2503
Csongrád	458	358	268	193	107	71	44	13	4	3	4	3	1807

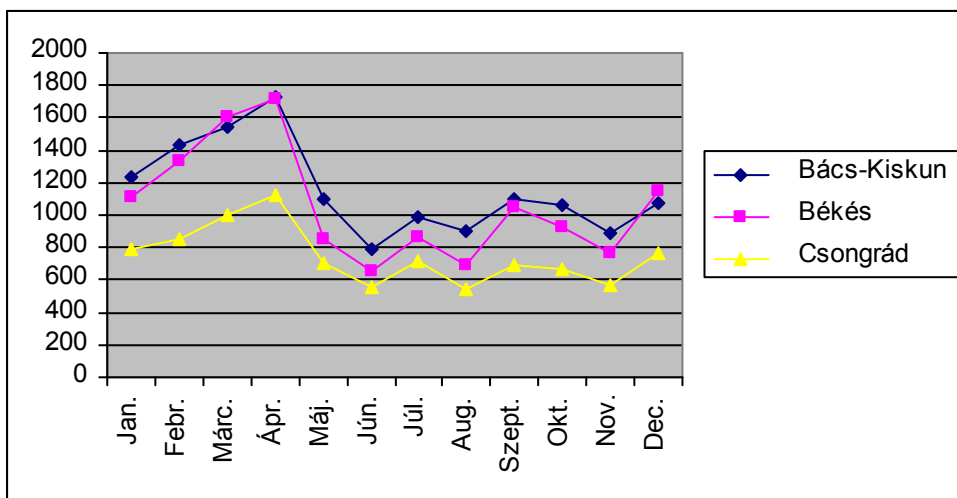
22. sz. melléklet ÁLLÁSKERESÉST ÖSZTÖNZŐ JUTTATÁSBAN RÉSZESÜLŐK ÉRINTETT LÉTSZÁMA HAVONTA, 2010



23. sz. melléklet Az ÁLLÁSKERESÉSI SEGÉLYBŐL KIKERÜLŐK SZÁMA, 2010

	Jan.	Febr.	Márc.	Ápr.	Máj.	Jún.	Júl.	Aug.	Szept.	Okt.	Nov.	Dec.	Havi átlag
Dél-Alföld	3 137	3 603	4 160	4 564	2 647	1 996	2 559	2 137	2 843	2 650	2 230	2 987	2 959
Bács-Kiskun	1 234	1 427	1 547	1 723	1 097	785	985	896	1 104	1 064	895	1 075	1 153
Békés	1 113	1 328	1 610	1 719	846	653	861	692	1 045	924	762	1 144	1 058
Csongrád	790	848	1 003	1 122	704	558	713	549	694	662	573	768	749

24. sz. melléklet IAZ ÁLLÁSKERESÉSI SEGÉLYBŐL KIKERÜLŐK SZÁMA, 2010



Jó Pályán! Jó gyakorlatok továbbfejlesztése és alkalmazása a munkaerő-piaci integrációért és esélyegyenlőségért

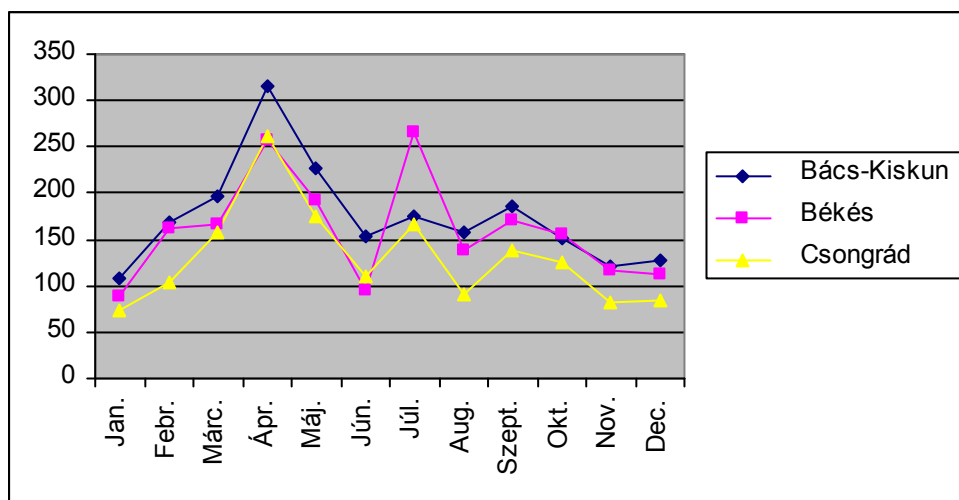
TAMOP-5.5.1/A-10/1-2010-0024

A projekt az Európai Unió támogatásával, az Európai Szociális Alap társfinanszírozásával valósul meg.

25. sz. melléklet AZ ÁLLÁSKERESÉSI SEGÉLYBŐL ELHELYEZKEDŐK SZÁMA, 2010

	Jan.	Febr.	Márc.	Ápr.	Máj.	Jún.	Júl.	Aug.	Szept.	Okt.	Nov.	Dec.	Havi átlag
Dél-Alföld	269	435	521	834	594	358	608	386	494	434	318	324	465
Bács-Kiskun	108	169	197	315	227	154	175	158	185	152	120	127	174
Békés	88	162	166	258	193	94	266	138	171	156	116	113	160
Csongrád	73	104	158	261	174	110	167	90	138	126	82	84	131

26. sz. melléklet AZ ÁLLÁSKERESÉSI SEGÉLYBŐL ELHELYEZKEDŐK SZÁMA, 2010



27. sz. melléklet A JÖVEDELEMPÓTLÓ TÁMOGATÁSBAN RÉSZESÜLŐK ZÁRÓLÉTSZÁMA HAVONTA, 2010

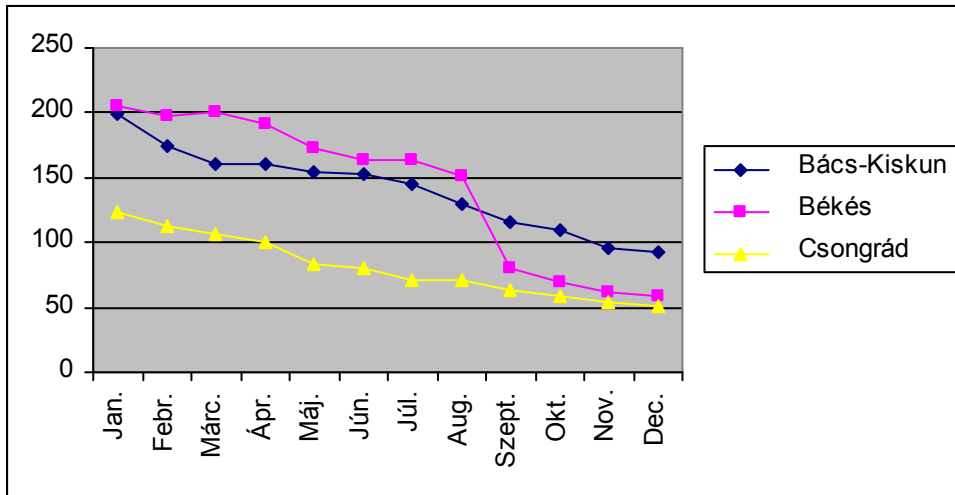
	Jan.	Febr.	Márc.	Ápr.	Máj.	Jún.	Júl.	Aug.	Szept.	Okt.	Nov.	Dec.	Havi átlag
Dél-Alföld	529	484	467	452	411	398	379	351	259	237	211	202	365
Bács-Kiskun	199	175	161	161	154	153	145	129	116	110	95	92	141
Békés	206	197	200	191	173	164	163	151	80	69	62	59	143
Csongrád	124	112	106	100	84	81	71	71	63	58	54	51	81

Jó Pályán! Jó gyakorlatok továbbfejlesztése és alkalmazása a munkaerő-piaci integrációért és esélyegyenlőségért

TAMOP-5.5.1/A-10/1-2010-0024

A projekt az Európai Unió támogatásával, az Európai Szociális Alap társfinanszírozásával valósul meg.

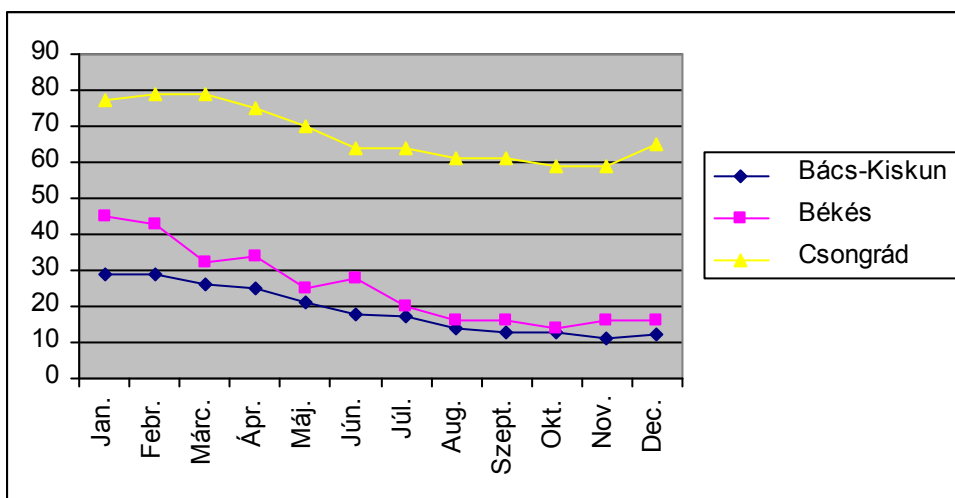
28. sz. melléklet A JÖVEDELEMPÓTLÓ TÁMOGATÁSBAN RÉSZESÜLŐK ZÁRÓLÉTSZÁMA HAVONTA, 2010



29. sz. melléklet A RENDSZERES SZOCIÁLIS SEGÉLYBEN RÉSZESÜLŐK ZÁRÓLÉTSZÁMA HAVONTA, 2010

	Jan.	Febr.	Márc.	Ápr.	Máj.	Jún.	Júl.	Aug.	Szept.	Okt.	Nov.	Dec.	Havi átlag
Dél-Alföld	151	151	137	134	116	110	101	91	90	86	86	93	112
Bács-Kiskun	29	29	26	25	21	18	17	14	13	13	11	12	19
Békés	45	43	32	34	25	28	20	16	16	14	16	16	25
Csongrád	77	79	79	75	70	64	64	61	61	59	59	65	68

30.sz. melléklet A RENDSZERES SZOCIÁLIS SEGÉLYBEN RÉSZESÜLŐK ZÁRÓLÉTSZÁMA HAVONTA, 2010



Jó Pályán! Jó gyakorlatok továbbfejlesztése és alkalmazása a munkaerő-piaci integrációért és esélyegyenlőségért

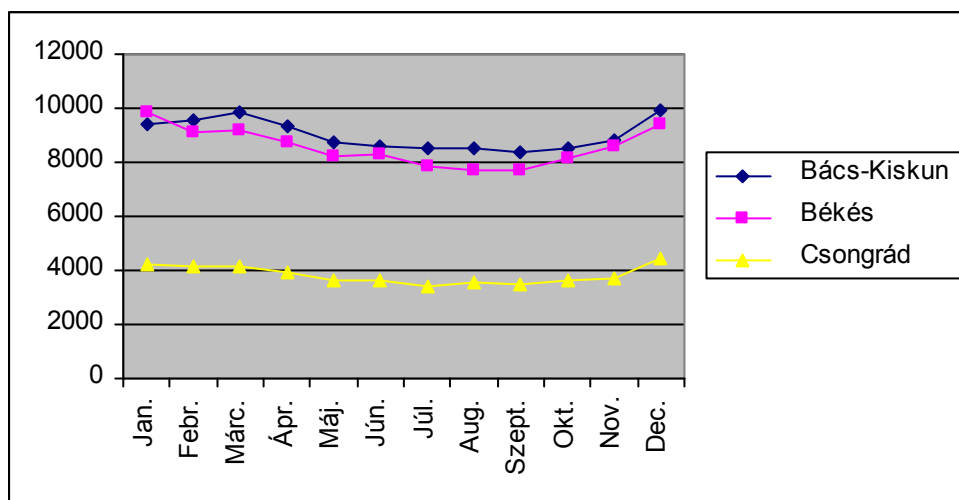
TAMOP-5.5.1/A-10/1-2010-0024

A projekt az Európai Unió támogatásával, az Európai Szociális Alap társfinanszírozásával valósul meg.

31. sz. melléklet A RENDELKEZÉSRE ÁLLÁSI TÁMOGATÁSBAN RÉSZESÜLŐK ZÁRÓLÉTSZÁMA HAVONTA, 2010

	Jan.	Febr.	Márc.	Ápr.	Máj.	Jún.	Júl.	Aug.	Szept.	Okt.	Nov.	Dec.	Ha
Dél-Alföld	23 428	22 834	23 116	22 039	20 611	20 517	19 778	19 816	19 518	20 281	21 115	23 732	2
Bács-Kiskun	9 382	9 575	9 833	9 357	8 771	8 585	8 500	8 533	8 356	8 530	8 828	9 930	9
Békés	9 836	9 147	9 155	8 752	8 246	8 332	7 885	7 728	7 687	8 136	8 568	9 375	8
Csongrád	4 210	4 112	4 128	3 930	3 594	3 600	3 393	3 555	3 475	3 615	3 719	4 427	:

32. sz. táblázat A RENDELKEZÉSRE ÁLLÁSI TÁMOGATÁSBAN RÉSZESÜLŐK ZÁRÓLÉTSZÁMA HAVONTA, 2010



33.sz. melléklet A NYILVÁNTARTÁSBA BEKERÜLŐ ÜRES ÁLLÁSHELYEK SZÁMA, 2010

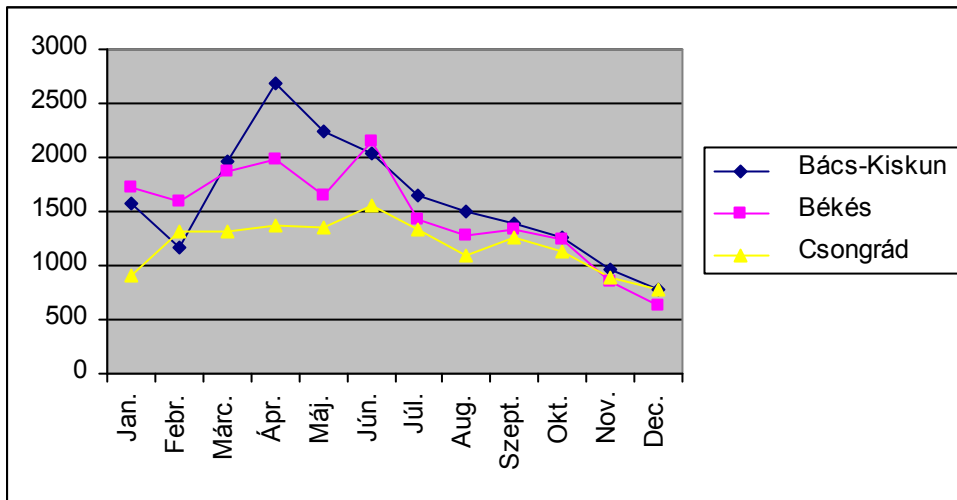
	Jan.	Febr.	Márc.	Ápr.	Máj.	Jún.	Júl.	Aug.	Szept.	Okt.	Nov.	Dec.	Havi átlag
Dél-Alföld	4 207	4 082	5 142	6 032	5 249	5 734	4 396	3 869	3 978	3 611	2 704	2 195	4 267
Bács-Kiskun	1 583	1 162	1 963	2 676	2 247	2 032	1 646	1 503	1 381	1 252	957	783	1 599
Békés	1 718	1 597	1 871	1 979	1 655	2 143	1 418	1 276	1 330	1 238	849	635	1 476
Csongrád	906	1 323	1 308	1 377	1 347	1 559	1 332	1 090	1 267	1 121	898	777	1 192

Jó Pályán! Jó gyakorlatok továbbfejlesztése és alkalmazása a munkaerő-piaci integrációért és esélyegyenlőségért

TAMOP-5.5.1/A-10/1-2010-0024

A projekt az Európai Unió támogatásával, az Európai Szociális Alap társfinanszírozásával valósul meg.

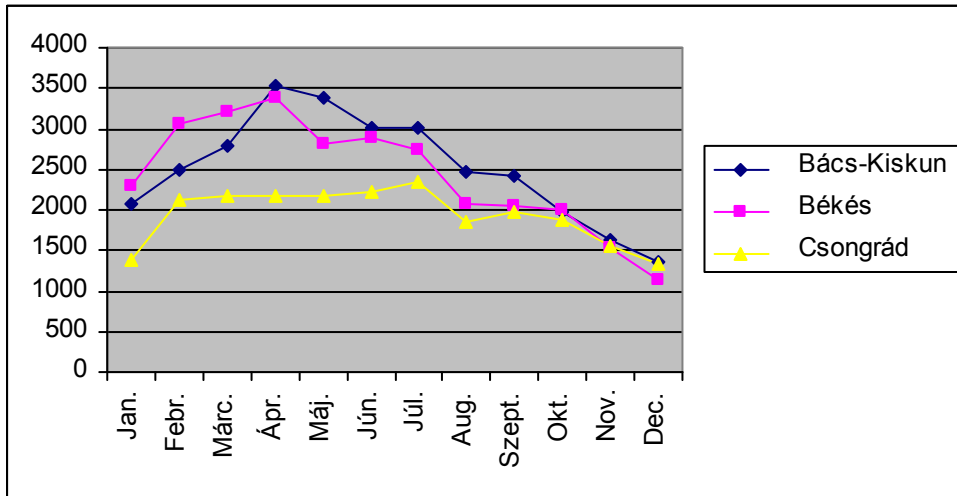
34. sz. melléklet A NYILVÁNTARTÁSBA BEKERÜLŐ ÜRES ÁLLÁSHELYEK SZÁMA, 2010



35. sz. melléklet A NYILVÁNTARTÁSBAN LEVŐ ÖSSZES ÜRES ÁLLÁSHELYEK SZÁMA, HAVONTA

	Jan.	Febr.	Márc.	Ápr.	Máj.	Jún.	Júl.	Aug.	Szept.	Okt.	Nov.	Dec.	Havi átlag
Dél-Alföld	5760	7684	8154	9107	8373	8131	8105	6395	6434	5846	4737	3827	6879
Bács-Kiskun	2082	2497	2781	3539	3379	3021	3023	2463	2419	1982	1630	1351	2514
Békés	2290	3073	3200	3383	2817	2896	2737	2074	2048	1997	1542	1141	2433
Csongrád	1388	2114	2173	2185	2177	2214	2345	1858	1967	1867	1565	1335	1932

36. sz. melléklet A NYILVÁNTARTÁSBAN LEVŐ ÖSSZES ÜRES ÁLLÁSHELYEK SZÁMA, HAVONTA



Forrás: AFSZ, http://www.afsz.hu/engine.aspx?page=stat_afsz_nyilvtartasok