

TÁMOP 5.5.1/A-10/1-2010-0024

“Jó pályán! Jó gyakorlatok továbbfejlesztése és alkalmazása a munkaerő-piaci integrációért és esélyegyenlőségért”

Észak-alföldi Régió

**Foglalkoztatási profil
Helyzetfeltárás – regionális helyzetkép**

Budapest, 2011

V2 Excelsior



A projektek az Európai Unió támogatásával valósulnak meg

Jó Pályán! Jó gyakorlatok továbbfejlesztése és alkalmazása a munkaerő-piaci integrációért és esélyegyenlőségért

A projekt az Európai Unió támogatásával, az Európai Szociális Alap társfinanszírozásával valósul meg



nitroPDF professional

download the free trial online at nitropdf.com/professional

Tartalom

Észak-alföldi Régió	1
Bevezetés – a foglalkoztatási profilok kialakításának céljai és módja	3
1. A régió általános jellemzői	5
1.2. Gazdaság	12
1.3. Vállalkozások	14
1.4. K+F és innováció	17
1.5. Szociális helyzet	20
2. A régió foglalkoztatási profilja	21
2.1. A régió foglalkoztatási helyzete a statisztikai számok tükrében	21
2.2. Az Észak-alföldi régió foglalkoztatási és bérhelyzetét alakító viszonyok	29
2.2.1. A két minta szerkezete	29
2.2.2. A Régió munkahelyi/foglalkoztatási profilja; a munkaszervezet	33
2.2.3. A Régió munkahelyi/foglalkoztatási profilja; a munkahelyi események, CSR, képzés	39
2.2.3. A Régió munkahelyi/foglalkoztatási profilja; a munkahelykeresés	42
2.2.4. A Régió munkahelyi/foglalkoztatási profilja; munkakörülmények	45
2.2.5. A Régió munkahelyi/foglalkoztatási profilja; munkanélküliség,	48
2.2.6. A Régió munkahelyi/foglalkoztatási profilja; a kereset és a bérek	49
2.2.7. A Régió munkahelyi/foglalkoztatási profilja; a foglalkoztatottak preferencia sorrendje munkahelyükkel kapcsolatban	51
3. A Észak-alföldi régió foglalkoztatási profilja. Összefoglaló	53
Melléklet	58
Irodalom	78

Bevezetés – a foglalkoztatási profilok kialakításának céljai és módja

A „Jó pályán!” keretében megvalósuló foglalkoztatási profilok kialakításánál olyan célokat tartunk szem előtt, mint

- a hátrányos helyzetű társadalmi csoportok - a nők, fiatalok és 45 éven felüliek - munkaerő-piaci (re)integrációjának, valamint esély-és béregyenlőségének elősegítése
- a területi kohézió elősegítése,
- a helyi közösségekben élők életminőségének javítása,
- a civil társadalom megerősítése,
- a helyi társadalmi aktivitás növelése.

Természetesen e célokat szolgálják a projekt keretében működtetett egyéb eszközök is, így a hátrányos helyzetűek munkaerő-piaci integrációját elősegítő képzés, folyamatos mentori tevékenység, hálózatfejlesztés, stb. A jól megfogalmazott foglalkoztatási profilok ugyanakkor közvetlenül éppen e felsorolt eszközök eredményességének erősítését is szolgálják.

A regionális foglalkoztatási profilok (helyzetképek) meghatározásánál felhasználjuk a már meglévő BérBarométer adatbázist (EQUAL H005) és meglévő helyi adatokat, valamint a BérBarométer adatbázis frissített (aktualizált) adatait.

A Bérbarométer adatbázis frissítése a korábbi EQUAL H005 projekt során alkalmazott módszerekkel (az ott alkalmazott kérdőív releváns kérdései, az ott alkalmazott mintavételi szempontok, stb.) történt, biztosítva az adatok összehasonlíthatóságát.

Ugyanakkor, míg a EQUAL H005 projektben 10000 fő lekérdezésére került sor (7 konvergencia régióban), addig jelen projektben 3500 fős mintát kérdeztünk meg (a 4 hátrányos helyzetű konvergencia régióban). A lekérdezés módja sem volt azonos: míg az EQUAL H005 projekt során a szakszervezetek által kiképzett kérdezőbiztosok szemtől-szembe kérdezték le a kérdőíveket, addig jelen a „Jó pályán!” projekt során telefonos lekérdezésre került sor. Ez a fajta lekérdezés jobban kiszűrte a véletlenszerűségeket, jobban biztosította a minta reprezentativitását a lakosság nemére, kormegoszlására, területi elhelyezkedésére, iskolai végzettségre és munkahelyének ágazati besorolására vonatkozóan.

A kérdőíves adatfelvétel eredményét elemezzük és összehasonlítjuk a korábbi elemzésünkkel. Ezt követően alakítjuk ki az egyes régiókra vonatkozó foglalkoztatási profilokat.

Ennek során keressük a választ arra, hogy

- milyen tényezők járulnak leginkább hozzá a női/férfi munkanélküliséghez;
- milyen tényezőkre kellene a mentoroknak és a helyi nőszerzőknek aktivistáinak helyezniük leginkább a hangsúlyt egy esetleges pályainformációs tanácsadás során.

Ennél figyelembe vesszük a projekt első részében elkészült kompetencia felmérés eredményeit is.

A foglalkoztatási profilok figyelembe vételére sor kerül a szakmai fórumok tematikájának kialakításánál. A munkaerőpiac szükségletei, a lokális gazdaság eltérő jellegéből következően, eltérőek. Az eltérő sajátosságok feltárása és beépítése a munkát keresők képzésébe és a velük való foglalkozásba növeli a munkakeresés sikerességét.



1. A régió általános jellemzői

Az Észak-alföldi régió három megyéből, Hajdú-Bihar, Jász-Nagykun-Szolnok és Szabolcs-Szatmár-Bereg megyékből áll, s három országgal határos (Szlovákia, Ukrajna és Románia). A régió csaknem másfél millió lakost számlál, Hajdú-Bihar és Szabolcs-Szatmár-Bereg megyék népességszáma hasonló (541 298 fő, illetve 560 429 fő), míg Jász-Nagykun-Szolnok megye népessége valamivel kevesebb (390 777 fő) (Forrás: KSH Stadat, 6.1.1. tábla, 2010).

Az Észak-alföldi Régió az ország második legnagyobb területű régiója, 17.729 km² területe az ország teljes területének 19%-át foglalja el, miközben lakossága az ország lakosságának 15%-át teszi ki, több mint 60%-ban városlakó. A régió igen sokszínű és sajátos kistérségekből (mint pl. a Jászság, a Hortobágy a Hajdúság vagy a Szatmár-Beregi-síkság) áll.

Településhálózata nem sűrű, településeinek száma nem éri el a 400-at (389), a hazai települések 12,3%-a. *A települések mérete az átlagosnál nagyobb.* Ebből 157 az elmaradott települések, 264 pedig magas munkanélküliségi rátájú település.¹ A legkevésbé fejlett kistérségek között találjuk a következő kistérségeket:

- Baktalórántházai
- Berettyóújfalui
- Csengeri
- Fehérgyarmati
- Mátészalkai
- Nyírbátori
- Tiszafüredi
- Vásárosnaményi kistérségek.

Szabolcs-Szatmár-Bereg megye keleti, valamint Hajdú-Bihar keleti és déli részén azonban az aprófalvas településhálózat a jellemző. A kistérségek településeinek átlagos népességszáma emiatt esetenként szóródik. A megyeszékhelyek körzetében *magas népességszámúak a kistérségek, a Debreceni kistérség az ország második legnagyobb népességű kistérsége, míg a harmadik legnagyobb a Nyíregyházi kistérség.*

1. sz. táblázat Népesség szám kistérségenként, életkor szerinti megoszlásban

Megye. kistérség	Népesség száma			
	0–14 éves	15–64 éves	65–X éves	összesen
Hajdú-Bihar megye	16,2	69,0	14,8	100
<i>Ebből:</i>				
Balmazújvárosi	17,1	66,2	16,7	100
Berettyóújfalui	17,0	66,2	16,8	100

¹ Havasi (2010)

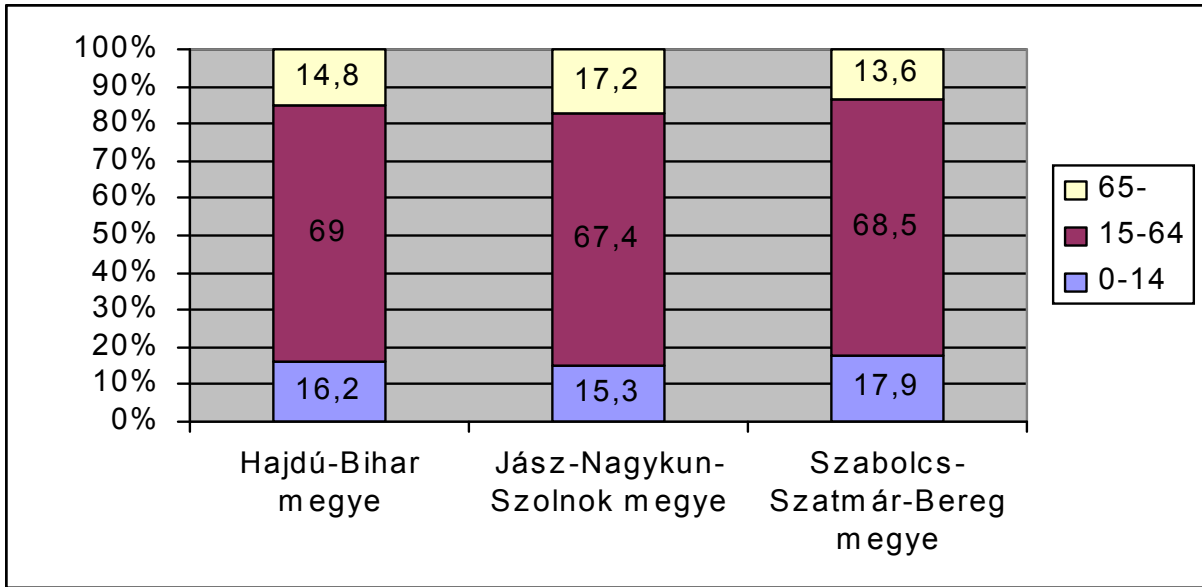
Debreceni	14,1	71,6	14,3	100
Derecske-Létavértesi	18,9	66,6	14,6	100
Hajdúböszörményi	16,8	68,1	15,1	100
Hajdúhadházi	20,3	67,7	11,9	100
Hajdúszoboszlói	14,8	69,0	16,2	100
Polgári	15,9	66,5	17,7	100
Püspökladányi	17,2	67,1	15,7	100
Jász-Nagykun-Szolnok megye	15,3	67,4	17,2	100
<i>Ebből:</i>				
Jászberényi	15,5	66,3	18,1	100
Karcagi	17,0	66,9	16,1	100
Kunszentmártoni	14,9	65,9	19,2	100
Mezőtúri	13,8	68,9	17,3	100
Szolnoki	14,4	68,8	16,8	100
Tiszafüredi	15,8	67,0	17,2	100
Törökszentmiklósi	17,1	67,0	16,0	100
Szabolcs-Szatmár-Bereg megye	17,9	68,5	13,6	100
<i>Ebből:</i>				
Baktalórántházai	19,4	67,5	13,1	100
Csengeri	18,5	65,1	16,4	100
Fehérgyarmati	18,6	66,2	15,2	100
Ibrány-Nagyhalászi	19,3	67,0	13,6	100
Kisvárdai	19,3	68,3	12,4	100
Mátészalkai	18,2	68,5	13,2	100
Nagykállói	17,9	68,7	13,4	100
Nyírbátori	19,8	66,9	13,4	100
Nyíregyházai	15,2	71,6	13,1	100
Tiszavasvári	18,9	66,0	15,1	100
Vásárosnaményi	17,8	66,8	15,4	100
Záhonyi	19,8	67,7	12,5	100

Forrás:

KSH,

http://portal.ksh.hu/pls/ksh/docs/hun/xtabla/oregedes/tablt09_06.html

1 sz. ábra Népeség életkor szerinti megoszlása az Észak-alföldi megyékben

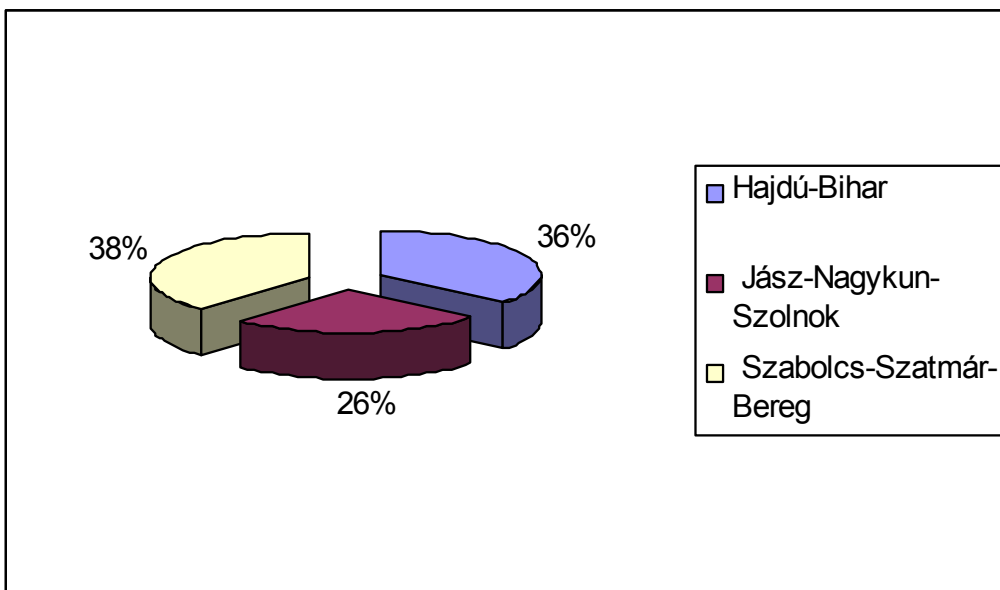


2. sz. táblázat Népszámszám megyék szerint, 2010

Megyék	Népszámszám	A régió népességének %-ában
Hajdú-Bihar	541298	36
Jász-Nagykun-Szolnok	390775	26
Szabolcs-Szatmár-Bereg	560 429	38
Észak-alföldi régió	1492502	100

Forrás: KSH Stadat, 6.1.1. tábla

2. sz. ábra A megyék népességének megoszlása a régióban, %



3. sz. táblázat Népeség változása, 2010

Megyék	2001=100
Hajdú-Bihar	97,8
Jász-Nagykun-Szolnok	92,9
Szabolcs-Szatmár-Bereg	95,0
Észak-alföldi régió	95,4

Forrás: KSH Stadat, 6.1.1. tábla

A népesség az elmúlt évtizedben csaknem 5 %-kal csökkent, a legnagyobb visszaesés (7%) Jász-Nagykun-Szolnok megyében volt tapasztalható. 2001-ben a régió lakossága az ország lakosságának 15,3%-át tette ki, ugyanez az arány 2010-ben 14,9% volt, azaz négy százalékpontos csökkenés következett be.

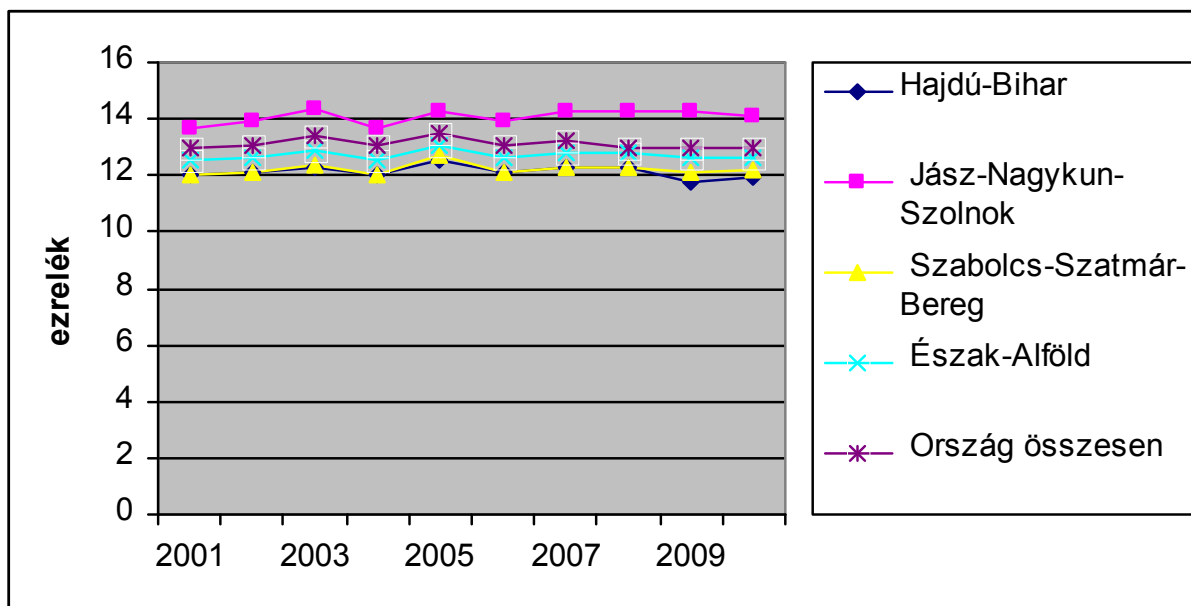
A régió legnépesebb települései Debrecen (207 ezer fő), Nyíregyháza (közel 118 ezer fő), és Szolnok (csaknem 75 ezer fő). A 0-14 éves korig terjedő lakosság teszi ki az összlakosság 17%-át, a 15-64 éves korig terjedő lakosság az összlakosság 68%-át, s a 65 év felettiek az összlakosság 15%-át.

4. sz. táblázat Halálozás 1000 lakosra

	2001	2002	2003	2004	2005	2006	2007	2008	2009	2010
Hajdú-Bihar	12,0	12,1	12,3	12,0	12,5	12,1	12,3	12,3	11,8	11,9
Jász-Nagykun-Szolnok	13,7	13,9	14,4	13,7	14,3	13,9	14,3	14,3	14,3	14,1
Szabolcs-Szatmár-Bereg	12,0	12,1	12,4	12,0	12,7	12,1	12,3	12,3	12,1	12,2
Észak-Alföld	12,5	12,6	12,9	12,5	13,1	12,6	12,8	12,8	12,6	12,6
Ország összesen	13,0	13,1	13,4	13,1	13,5	13,1	13,2	13,0	13,0	13,0

KSH, Stadat, 6.1.5.

3. sz. ábra Halálozás 1000 lakosra



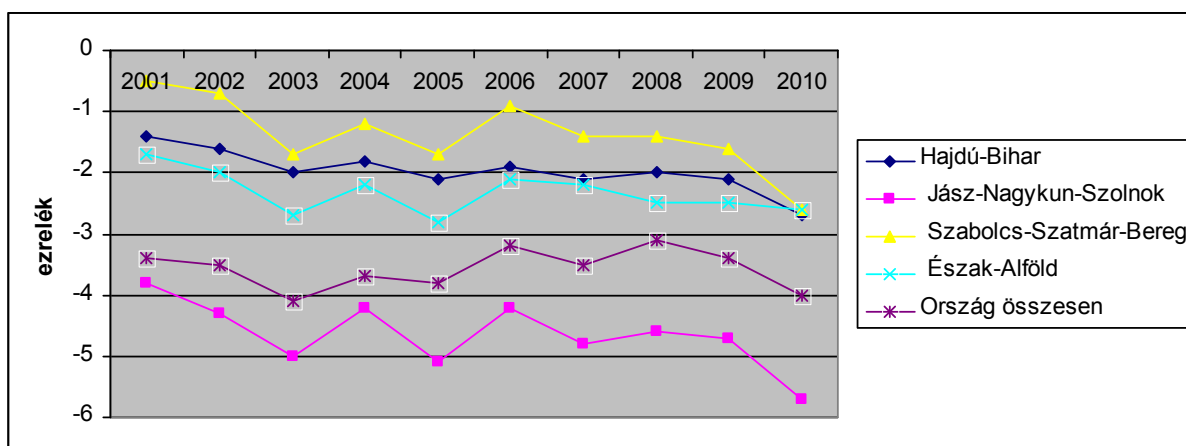
Az ezer lakosra jutó halálozás a régióban az elmúlt évtized alatt kedvezőbben alakult, mint az országos átlag, kivéve Jász-Nagykun-Szolnok megyét, ahol azt végig – 2007-től növekvő mértékben – meghaladta.

4. sz. táblázat Természetes szaporodás, fogyás (-) ezer lakosra

	2001	2002	2003	2004	2005	2006	2007	2008	2009	2010
Hajdú-Bihar	-1,4	-1,6	-2,0	-1,8	-2,1	-1,9	-2,1	-2,0	-2,1	-2,7
Jász-Nagykun-Szolnok	-3,8	-4,3	-5,0	-4,2	-5,1	-4,2	-4,8	-4,6	-4,7	-5,7
Szabolcs-Szatmár-Bereg	-0,5	-0,7	-1,7	-1,2	-1,7	-0,9	-1,4	-1,4	-1,6	-2,6
Észak-Alföld	-1,7	-2	-2,7	-2,2	-2,8	-2,1	-2,2	-2,5	-2,5	-2,6
Ország összesen	-3,4	-3,5	-4,1	-3,7	-3,8	-3,2	-3,5	-3,1	-3,4	-4,0

KSH, Stadat, 6.1.5.

4. sz. ábra Természetes szaporodás, fogyás (-) ezer lakosra



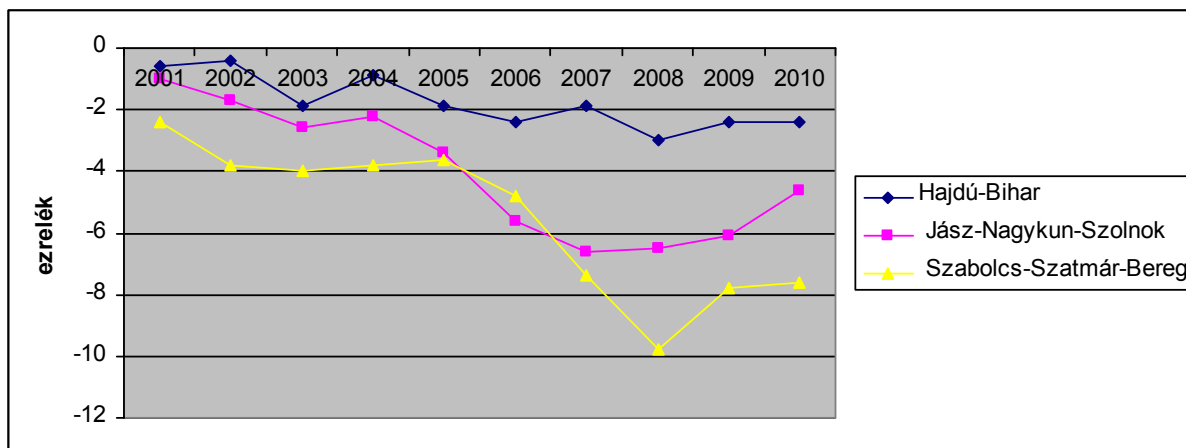
A régió népessége az elmúlt évtizedben egyetlen évben sem nőtt, igaz a régiós átlagot tekintve a természetes fogyás alacsonyabb volt, mint az országos átlag. Ugyanakkor egy megyében, Jász-Nagykun-Szolnok megyében a természetes fogyás lényegesen meghaladta mind a régiós, mind az országos átlagot.

5. sz. táblázat Belföldi vándorlási különbözet ezer lakosra

	2001	2002	2003	2004	2005	2006	2007	2008	2009	2010
Hajdú-Bihar	-0,6	-0,4	-1,9	-0,9	-1,9	-2,4	-1,9	-3,0	-2,4	-2,4
Jász-Nagykun-Szolnok	-1,0	-1,7	-2,6	-2,2	-3,4	-5,6	-6,6	-6,5	-6,1	-4,6
Szabolcs-Szatmár-Bereg	-2,4	-3,8	-4,0	-3,8	-3,6	-4,8	-7,4	-9,8	-7,8	-7,6
Észak-Alföld	-1,4	-2,1	-2,9	-2,3	-3,0	-4,2	-5,3	-6,5	-5,4	-4,9

KSH, Stadat, 6.1.5.

5. sz. ábra Belföldi vándorlási különbözet ezer lakosra



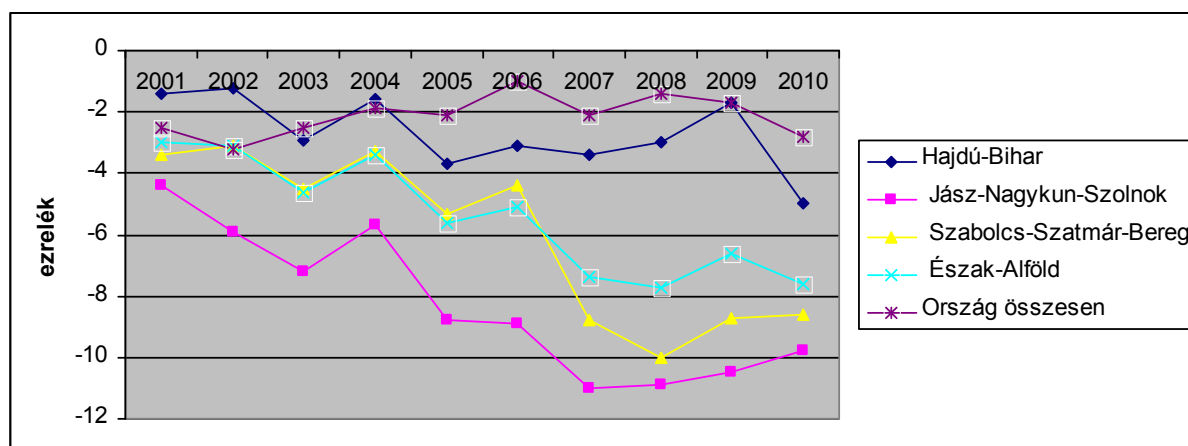
Míg Jász-Nagykun-Szolnok megyében a természetes szaporodás és fogyás negatív egyenlege, addig Szabolcs-Szatmár-Bereg megyében az elvándorlásból fakadó veszteség következtében is jelentős a népességcsökkenés. Ez utóbbi régióban a belföldi vándorlási különbözet 2008-ban csaknem elérte a - 10 ezreléket, ami a régióbeli hasonló adat kétszerese és a Hajdú-Bihar megyeinek több mint háromszorosa. 2009-2010-ben bár csökkent Szabolcs-Szatmár-Bereg megyéből az elvándorlás, azonban továbbra is magas maradt, a -8 ezrelékhez közelítve.

6. sz. táblázat Tényleges szaporodás, fogyás (-) ezer lakosra

	2001	2002	2003	2004	2005	2006	2007	2008	2009	2010
Hajdú-Bihar	-1,4	-1,2	-2,9	-1,6	-3,7	-3,1	-3,4	-3,0	-1,7	-5,0
Jász-Nagykun-Szolnok	-4,4	-5,9	-7,2	-5,7	-8,8	-8,9	-	-	-	-9,8
Szabolcs-Szatmár-Bereg	-3,4	-3,1	-4,5	-3,3	-5,3	-4,4	-8,8	10,0	-8,7	-8,6
Észak-Alföld	-3,0	-3,1	-4,6	-3,4	-5,6	-5,1	-7,4	-7,7	-6,6	-7,6
Ország összesen	-2,5	-3,2	-2,5	-1,9	-2,1	-1,0	-2,1	-1,4	-1,7	-2,8

KSH, Stadat, 6.1.5.

6. sz. ábra Tényleges szaporodás, fogyás (-) ezer lakosra



Mindent együttvéve, azaz a természetes szaporodást és fogyást és a belföldi elvándorlást is, megállapíthatjuk, hogy a régióban a tényleges szaporodás és fogyás egyenlege az évtized során jóval nagyobb mínuszt mutatott, mint az országos átlag. 2010-ben ez az egyenleg -7,6 ezrelék volt, ami két és félszer alacsonyabb, mint az országos átlag (-2,8 ezrelék). Az évtized során a legkevesbé Hajdú-Bihar megye népessége fogyott ilyen vagy olyan okból kifolyólag, miközben a leginkább Jász-Nagykun-Szolnok megyéé, 2008-tól Szabolcs-Szatmár-Bereg megyével karöltve.

1.2. Gazdaság

Az egy főre jutó bruttó hazai termék a legmagasabb Hajdú-Bihar megyében – 2008-ban 1888 ezer Ft. Kirívóan alacsony az egy főre eső bruttó hazai termék Szabolcs-Szatmár-Bereg megyében, 2008-ban 27%-kal volt alacsonyabb ez az érték, mint Hajdú-Bihar megyében. Ez az olló nyílásáról tanúskodik, 2008-ban a Szabolcs-Szatmár-Bereg megyei egy főre jutó bruttó hazai termék még csak 23%-kal volt alacsonyabb, mint a Hajdú-Bihar megyében tapasztalt.

7.sz. táblázat Egy főre jutó bruttó hazai termék

Ezer Ft	2000	2001	2002	2003	2004	2005	2006	2007	2008
Hajdú-Bihar	943	1 113	1 250	1 417	1 555	1 608	1 691	1 787	1 888
Szolnok	876	1 053	1 142	1 229	1 321	1 359	1 541	1 621	1 732
Szabolcs	725	854	938	1 068	1 160	1 187	1 246	1 334	1 384
Észak-Alföld	843	999	1 103	1 235	1 343	1 383	1 483	1 572	1 657

Forrás: KSH, STADAT 6.3.1.2.

2000-ben Szabolcs-Szatmár-Bereg megyében az egy főre jutó bruttó hazai termék az országos érték 55,4%-át, 2008-ban már csak 51,9%-át tette ki. De nemcsak Szabolcs-Szatmár-Bereg megyét illetően nőtt az olló az egy főre jutó

bruttó hazai termék országos értékét illetően, hanem Hajdú-Bihar megyét és Jász-Nagykun-Szolnok megyét illetően is.

Megállapíthatjuk, hogy a régióban az egy főre jutó bruttó hazai termék az országos érték százalékában nemcsak alacsony (62% 2008-ban), de a – 2000-es - országos értékhez viszonyítva romlik is.

7/a.sz. táblázat Egy főre jutó bruttó hazai termék az országos érték százalékában

%	2000	2008
Hajdú-Bihar	72	70,8
Jász-Nagykun-Szolnok	66,9	65
Szabolcs-Szatmár-Bereg	55,4	51,9
Észak-Alföld	64,	62,2

Forrás: KSH, STADAT 6.3.1.2.

A térség gazdaságában fontos helyet foglalt mindig is el a mezőgazdaság. A régió GDP-jének csaknem 10%-át adja a mezőgazdaság, szemben az országos átlaggal, amely 4,3% (2008). A régió gazdasági szerkezetének domináns elemei a szolgáltatások.

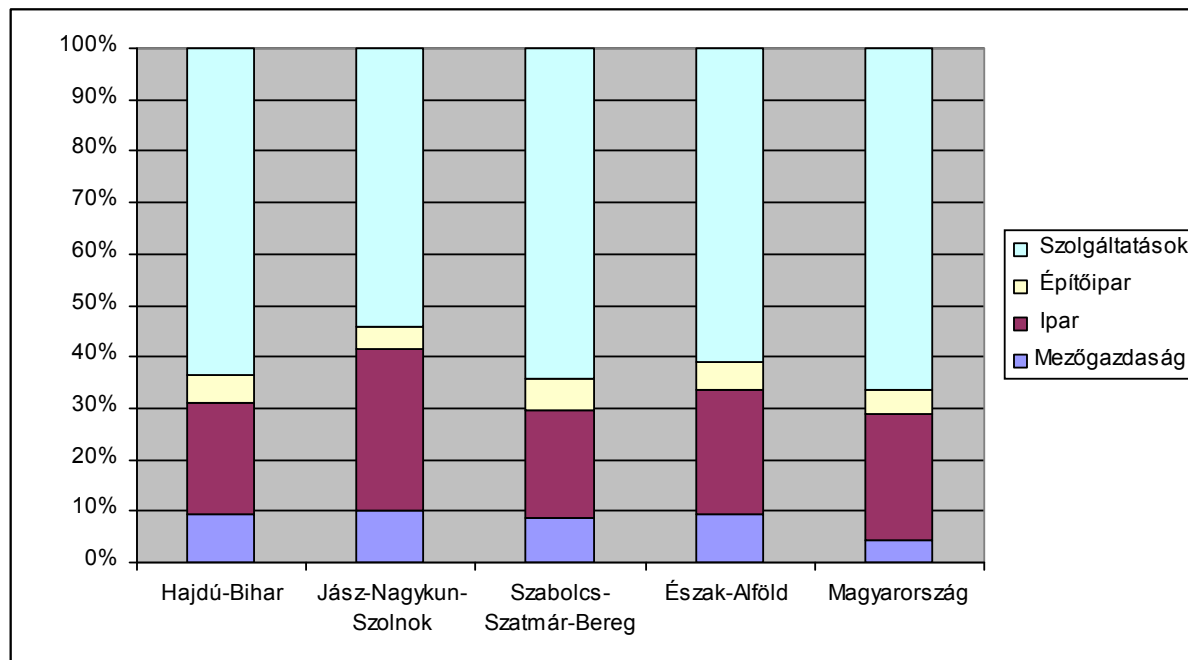
A mezőgazdasággal foglalkozó lakosság közel fele Szabolcs-Szatmár-Bereg megyében koncentrálódik, ugyanakkor e megye GDP-jének csupán 8,6%-át adja a mezőgazdaság.

8. sz. táblázat Bruttó hozzáadott érték megoszlása a gazdasági ágak főbb csoportjai szerint, % (2008)

	Mezőgazdaság	Ipar	Építőipar	Szolgáltatások
Hajdú-Bihar	9,46	21,51	5,47	63,56
Jász-Nagykun-Szolnok	10,07	31,35	4,38	54,20
Szabolcs-Szatmár-Bereg	8,56	21,12	6,21	64,12
Észak-Alföld	9,34	24,10	5,40	61,16
Magyarország	4,31	24,51	4,62	66,56

Forrás: Észak-alföldi Regionális Innovációs Stratégia – Helyzetelemzés, Innova, 2010. november <http://www.innova.eszakalfold.hu/upload/EARISHelyzetelemzes20101118vegleges%283%29.pdf>, p. 31

7.sz. ábra Gazdasági ágak megoszlása Észak Alföldön



A régióban a legjelentősebb iparágak közé tartozik a gépipar, ez önmagában a termelés több mint 2/3-át adja. Jelentős az Electrolux, a Samsung, a Zeuna Starker, a Carrier, az Eagle Ottawa, a Stadler és a Claas is hozott gyártóbázisa. Az Electrolux beszállítói hálózata számos helyi vállalkozást érint.

1.3.Vállalkozások

9. sz. táblázat Regisztrált összes vállalkozás

	2005	2006	2007	2008	2009	2010
Hajdú-Bihar	50842	49816	51564	84245	86714	90083
Jász-Nagykun-Szolnok	32443	31477	32673	48328	49292	50267
Szabolcs-Szatmár-Bereg	48076	46759	51743	104541	106372	108397
Észak-Alföld	131361	128052	135980	237114	242378	248747
Ország	1208780	1183953	1233704	1561446	1592591	1644 484
Észak-alföldi vállalkozások az országos érték %-ában	10,9	10,8	11,0	15,2	15,2	15,1

KSH Stadat, 6.3.2.1.

Jó Pályán! Jó gyakorlatok továbbfejlesztése és alkalmazása a munkaerő-piaci integrációért és egyenlőségért

A projekt az Európai Unió támogatásával, az Európai Szociális Alap társfinanszírozásával valósul meg



nitroPDF professional

download the free trial online at nitropdf.com/professional

10.sz. táblázat Vállalkozások számának alakulása

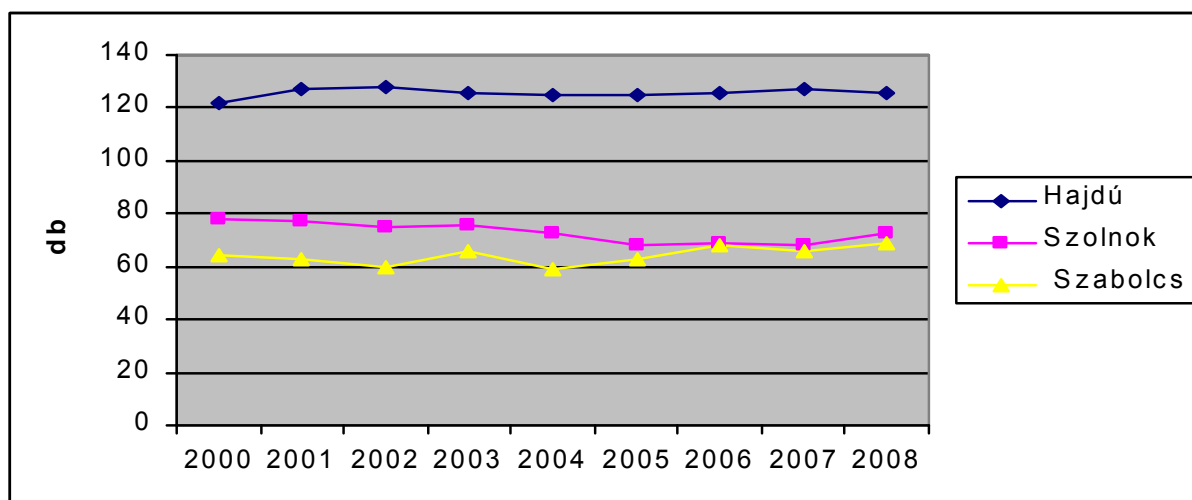
Év	2000	2001	2002	2003	2004	2005	2006	2007	2008
KFT									
Hajdú	4 114	4 480	4 864	5 382	5 918	6 231	6 699	7 217	8 191
Jász-Nagyun-Szolnok	2 590	2 792	2 967	3 178	3 394	3 492	3 666	3 809	4 218
Szabolcs	3 217	3 493	3 804	4 151	4 517	4 739	5 001	5 322	5 917
É-Alföld	9 921	10 765	11 635	12 711	13 829	14 462	15 366	16 348	18 326

Év	2000	2001	2002	2003	2004	2005	2006	2007	2008
Rt									
Hajdú	122	127	128	126	125	125	126	127	126
Jász-Nagyun-Szolnok	78	77	75	76	73	68	69	68	73
Szabolcs	64	63	60	66	59	63	68	66	69
É-Alföld	264	267	263	268	257	256	263	261	268

Forrás: Stadat, 6.3.2.3.

http://portal.ksh.hu/pls/ksh/docs/hun/xstadat/xstadat_eves/i_qvd005.html

8. sz. ábra Részvénytársaságok száma



11. sz. táblázat Egyéni vállalkozások számának alakulása Észak Alföldön

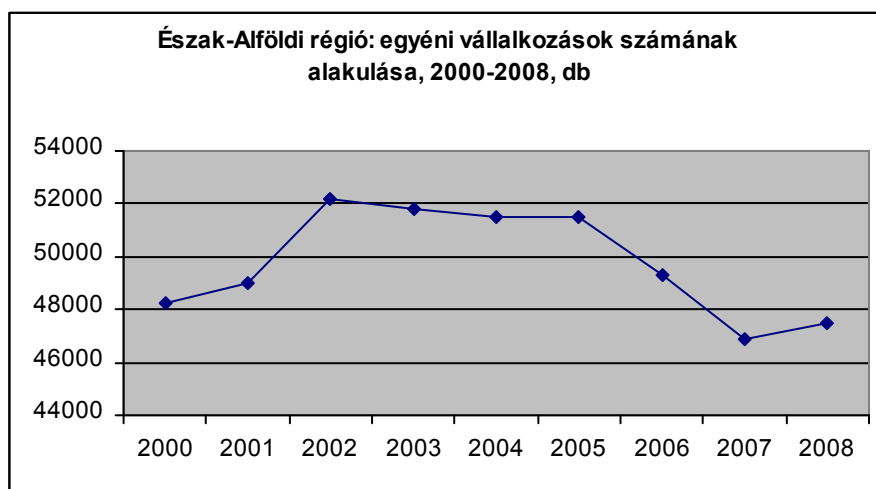
Év	2000	2001	2002	2003	2004	2005	2006	2007	2008
Bt									
Hajdú	5 721	6 229	6 479	6 670	6 894	6 715	6 868	6 534	6 381
Jász-Nagyun-Szolnok	3 340	3 623	3 801	3 860	3 857	3 779	3 807	3 614	3 468
Szabolcs	4 081	4 805	5 602	6 091	5 992	4 758	4 691	4 204	4 183
É-Alföld	13 142	14 657	15 882	16 621	16 743	15 252	15 366	14 352	14 032

Év	2000	2001	2002	2003	2004	2005	2006	2007	2008
Egyéni vállalkozások									
Hajdú	17 230	17 575	18 988	18 864	18 916	18 872	18 023	17 425	17 589
Jász-Nagyun-Szolnok	12 660	12 796	13 781	13 467	13 304	13 255	12 636	11 917	11 871
Szabolcs	18 347	18 653	19 388	19 474	19 294	19 374	18 642	17 553	17 997
É-Alföld	48 237	49 024	52 157	51 805	51 514	51 501	49 301	46 895	47 457

Forrás: Stadat, 6.3.2.3.

http://portal.ksh.hu/pls/ksh/docs/hun/xstadat/xstadat_eves/i_qvd005.html

8. sz. ábra



2008-ra a régióban az egyéni vállalkozások száma – 2002-2005-ös növekedést kivéve – kissé alacsonyabb lett, mint 2000-ben (47457). Ugyanezen időszak alatt a betéti társaságok száma nagyjából stagnált, miközben a KFT-k száma

jelentősen megnőtt, Hajdú-Bihar megyében pl. kétszeresére nőtt, de Szabolcs-Szatmár –Bereg megyében is több mint 80%-kal emelkedett.

1.4.K+F és innováció

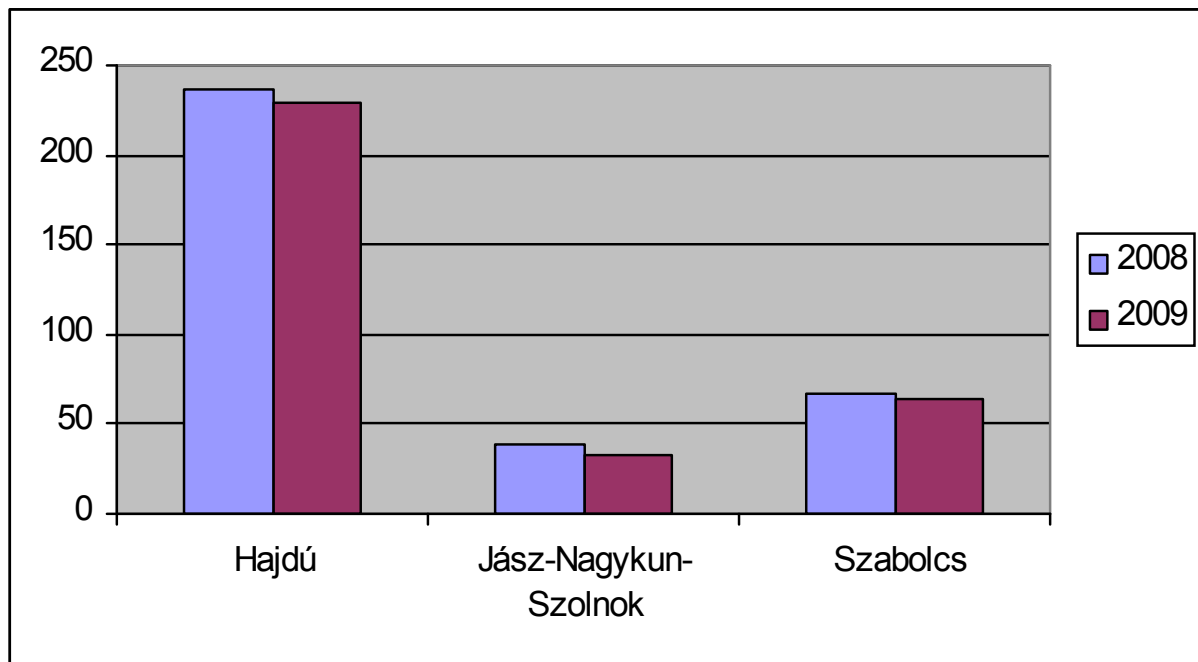
A régióban fontos képzési és kutatási potenciál a Debreceni Egyetem, ez látszik a K+F ráfordítások elosztásán is: a régióbeli K+F kiadások 80%-a a legmagasabb egy főre eső bruttó hazai terméket is felmutató Hajdú-Bihar megyében koncentrálódik.

12. sz. táblázat Kutató fejlesztő helyek száma, db

	2005	2008	2009
Hajdú	212	237	229
Jász-Nagykun-Szolnok	27	38	32
Szabolcs	61	67	64
Észak-alföldi Régió	300	342	325
Ország	2516	2821	2898

Forrás: KSH Statdat 6.3.4.1.

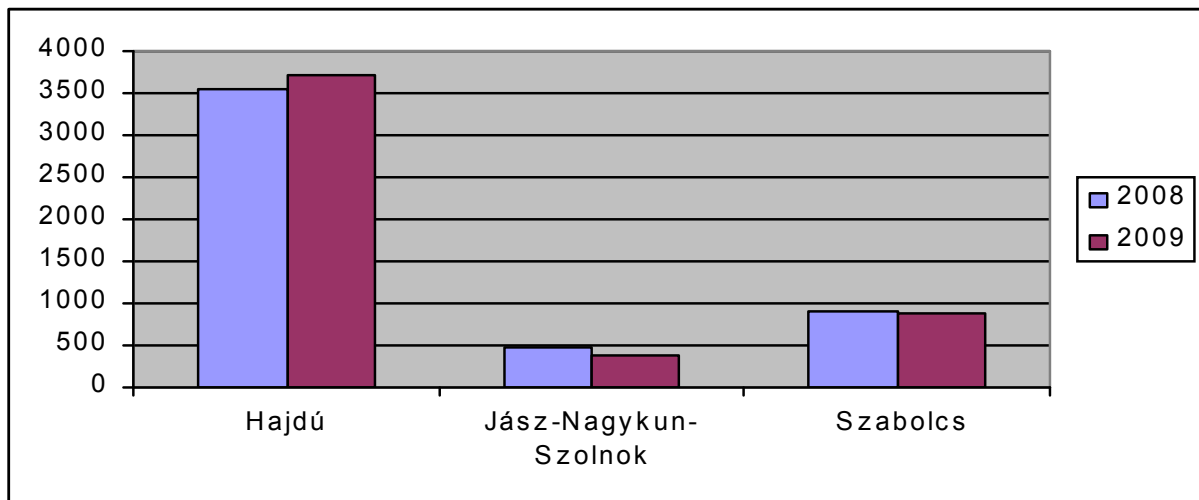
9. sz. ábra Kutató fejlesztő helyek száma, db



13. sz. táblázat A kutató, fejlesztő helyek tényleges létszáma összesen, fő

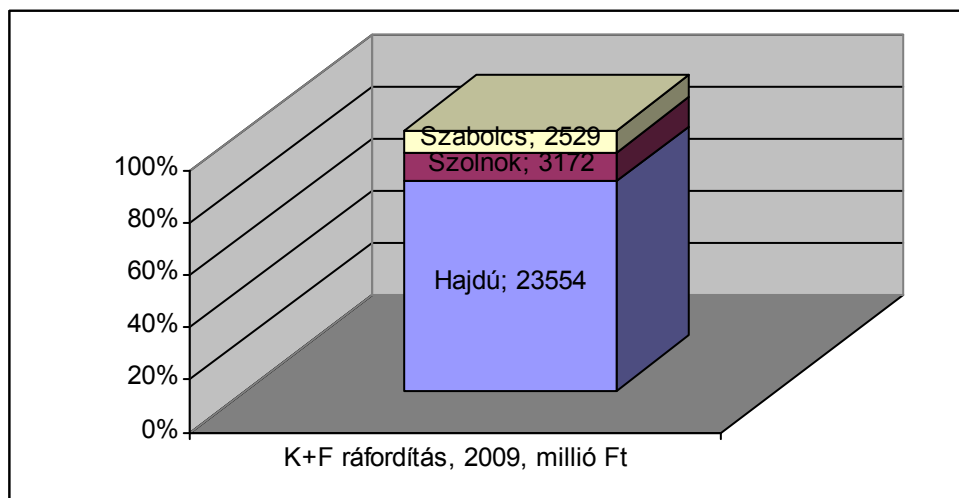
	2005	2008	2009
Hajdú	3614	3549	3726
Jász-Nagykun-Szolnok	450	468	385
Szabolcs	805	915	874
Észak-alföldi Régió	4869	4932	4985
Ország	2517	50279	52522

9. sz. ábra A kutató, fejlesztő helyek tényleges létszáma összesen, fő

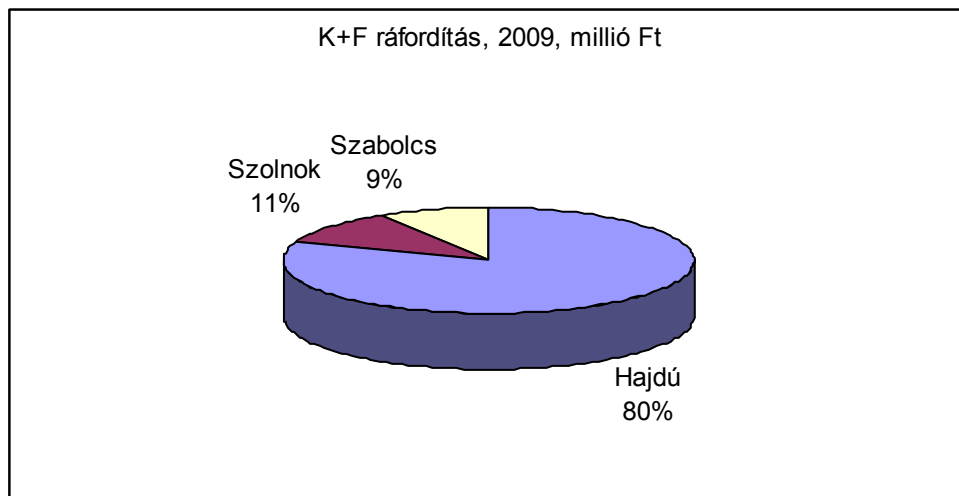


2008-ról 2009-re mind a kutatóhelyek száma mind a három megyében csökkent, s Hajdú-Bihar megyét kivéve a kutatók száma is.

10. sz. ábra K+F ráfordítás



11. sz. ábra K+F ráfordítás, arányok



Adatok forrása: KSH, Stadat, 6.3.4.1.

http://portal.ksh.hu/pls/ksh/docs/hun/xstadat/xstadat_eves/i_ohk007b.html?2385

„A legritkábban igénybe vett szolgáltatások közé tartozik Szabolcs-Szatmár-Bereg megyében a kutatás-fejlesztés, a műszaki tanácsadás, valamint a pénzügyi és befektetési tanácsadás, s ez jól mutatja a megye gazdaságának strukturális gyengeségeit.”²

² Kitörési lehetőségek Szabolcs-Szatmár-Bereg megyében Magyar Tudományos Akadémia Regionális Kutatások Központja Alföldi Tudományos Intézete, 2001.

Jó Pályán! Jó gyakorlatok továbbfejlesztése és alkalmazása a munkaerő-piaci integrációért és a versenyképességért

1.5. Szociális helyzet

2000-ről 2009-re az egy főre eső vezetékes gázfogyasztás a régióban 109,4 m³/hó-ról 88,2 m³/hóra csökkent (Szabolcs-Szatmár-Bereg megyében 75,6 m³/hóra), miközben az országos átlagos fogyasztás 2009-ben 90,3 m³/hó). (Forrás: KSH STADAT 6.2.2.7.) Az ivóvízvezeték-hálózatba bekapcsolt lakások aránya 90,4%-ról (2000) 94,9%-ra nőtt (2009), elérve ezzel az országos átlagértéket, egyedül Szabolcs-Szatmár-Bereg megyében volt ez az arány csupán 93%. (2009).

A régióban a rendszeres szociális segélyezésben részesülők száma 2008-ban **62 993** fő volt szemben a 2000 évi **12 386** fővel (igaz, maga az ellátórendszer számos változáson ment keresztül) (Forrás kSH Stadat 6.2.3.5).

Az viszont, hogy 2000-ben a régió rendszeres szociális segélyezettjei az ország összes szociális segélyezettjének 26%-át, 2008-ban pedig 29%-át tették ki, azt mutatja, hogy egyrészt relatíve is nagyon magas a segélyezettek aránya (a régió lakossága az ország lakosságának mindössze 13%-át teszi ki), másrészt azt, hogy arányuk növekvő.

Egyedül Szabolcs-Szatmár-Bereg megyében csaknem 31 ezren – a lakosság 11%-a - élnek rendszeres szociális segélyből, s ezzel országosan a második helyen áll. (Forrás: KSH STADAT, 6.2.3.5.)

2. A régió foglalkoztatási profilja

2.1. A régió foglalkoztatási helyzete a statisztikai számok tükrében

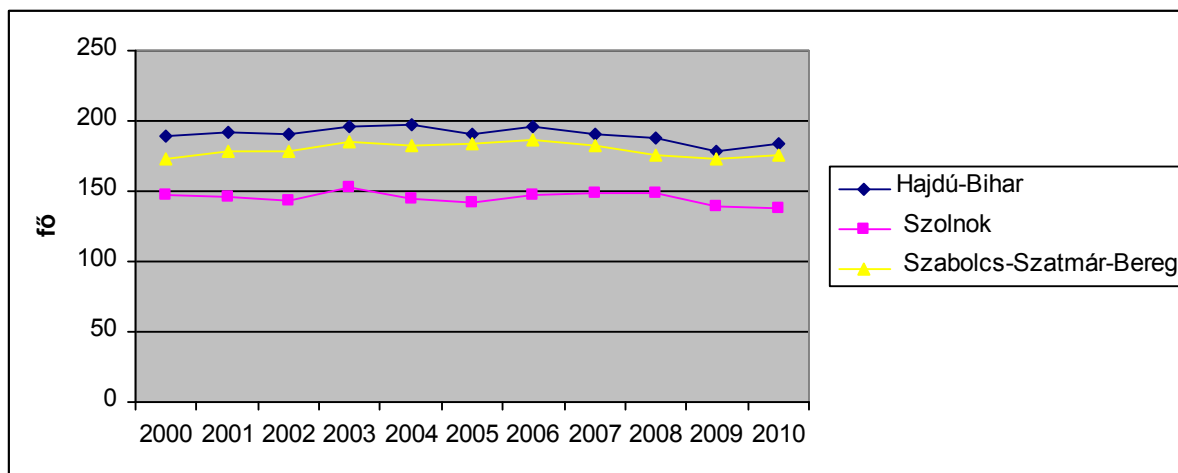
A foglalkoztatás főbb jellemzői

14. sz. táblázat Foglalkoztatottak, ezer fő

	2000	2001	2002	2003	2004	2005	2006	2007	2008	2009	2010
Hajdú-Bihar	188,7	192,3	191,1	196,4	196,7	190,7	196,4	190,4	187,9	177,9	183,4
Szolnok	147,3	145,4	143,3	152,1	144,6	142,3	147,0	148,6	149,3	138,9	137,9
Szabolcs-Szatmár-Bereg	172,9	178,4	177,8	185,5	182,2	184,4	186,1	182,7	175,9	172,3	176,2
Észak-Alföld	508,9	516,1	512,2	534,0	523,5	517,4	529,5	521,7	513,1	489,1	497,4
Ország összesen	3856,20	3868,30	3870,60	3921,90	3900,40	3901,50	3930,10	3926,2	3879,4	3781,9	3781,2

Forrás: KSH Stadat táblák idősoros éves adatok, 6.2.1.1 , 6.2.1.2. 6.2.1.4

12. sz. ábra Foglalkoztatottak, ezer fő



15. sz. táblázat Munkanélküliek, ezer fő

	2000	2001	2002	2003	2004	2005	2006	2007	2008	2009	2010
Hajdú-Bihar	14,5	13,1	13,4	12,5	11,9	17,6	20,0	16,3	18,4	22,7	27,9
Jász-Nagykun-Szolnok	15,3	11,5	12,2	9,1	9,5	12,8	15,7	15,4	13,9	17,8	16,9
Szabolcs-Szatmár-Bereg	21,7	18,9	17,7	17,1	19,2	21,2	29,4	31,5	37,4	40,6	39,8
Észak-Alföld	51,5	43,5	43,3	38,7	40,6	51,6	65,1	63,2	69,7	81,1	84,6
Ország összesen	263,7	234,1	238,8	244,5	252,9	303,9	316,8	311,9	329,2	420,7	474,8

Forrás: KSH Stadat táblák idősoros éves adatok, 6.2.1.1 , 6.2.1.2. 6.2.1.4

Jó Pályán! Jó gyakorlatok továbbfejlesztése és alkalmazása a munkaerő-piaci integrációért és egyenlőségért

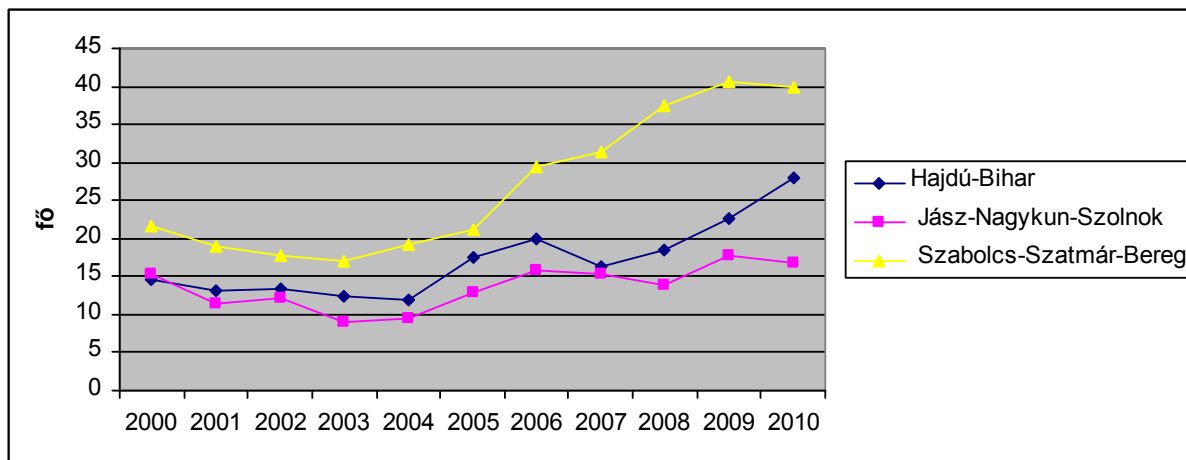
A projekt az Európai Unió támogatásával, az Európai Szociális Alap társfinanszírozásával valósul meg



nitroPDF professional

download the free trial online at nitropdf.com/professional

13. sz. ábra Munkanélküliek, ezer fő

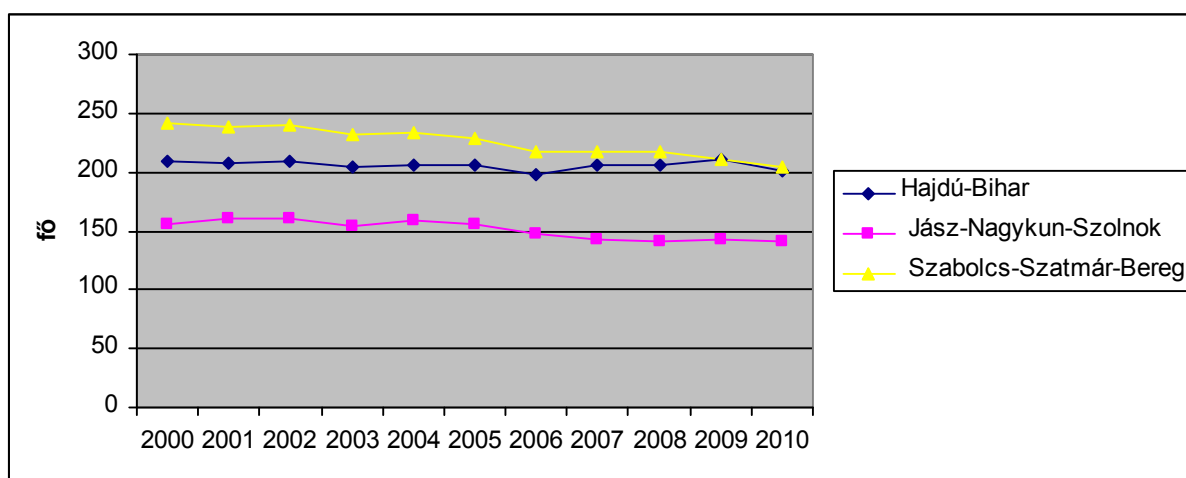


16. sz. táblázat Inaktív népesség, ezer fő

	2000	2001	2002	2003	2004	2005	2006	2007	2008	2009	2010
Hajdú-Bihar	209,8	208,2	209,3	204,8	206,1	205,3	197,8	206,1	206,0	210,8	200,3
Jász-Nagykun-Szolnok	155,1	160,2	160,6	153,5	159,0	155,9	147,1	143,0	140,5	142,9	141,5
Szabolcs-Szatmár-Bereg	241,1	238,9	240,1	231,7	233,5	228,3	217,8	217,2	216,9	211,5	204,3
Észak-Alföld	606,0	607,3	610,0	590,0	598,6	589,5	562,7	566,3	563,4	565,2	546,1
Ország összesen	3	3	3	3	3	3	3	3	3	3	3
	659,6	670,0	652,8	578,5	567,9	517,1	474,9	481,3	3501,6	3487,1	3430,4

Forrás: KSH Statdat táblák idősoros éves adatok, 6.2.1.1 , 6.2.1.2. 6.2.1.4

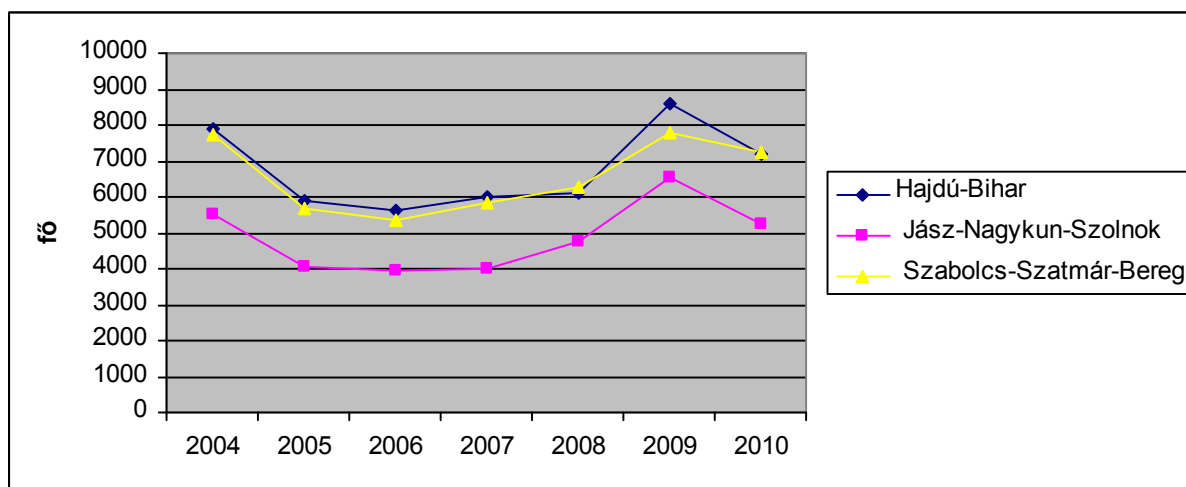
14. sz. ábra Inaktív népesség, ezer fő



17. sz. táblázat Álláskeresési járadékban részesültek száma, fő

	2004	2005	2006	2007	2008	2009	2010
Hajdú-Bihar	7909	5893	5638	5980	6098	8621	7210
Jász-Nagykun-Szolnok	5518	4045	3969	3974	4765	6534	5242
Szabolcs-Szatmár-Bereg	7728	5697	5351	5855	6258	7804	7261
Észak-Alföld	21155	15 635	14 958	15 809	17 121	22 959	19 713
Ország összesen	119 534	98 032	91 550	95 707	105 8434	155 508	115 838

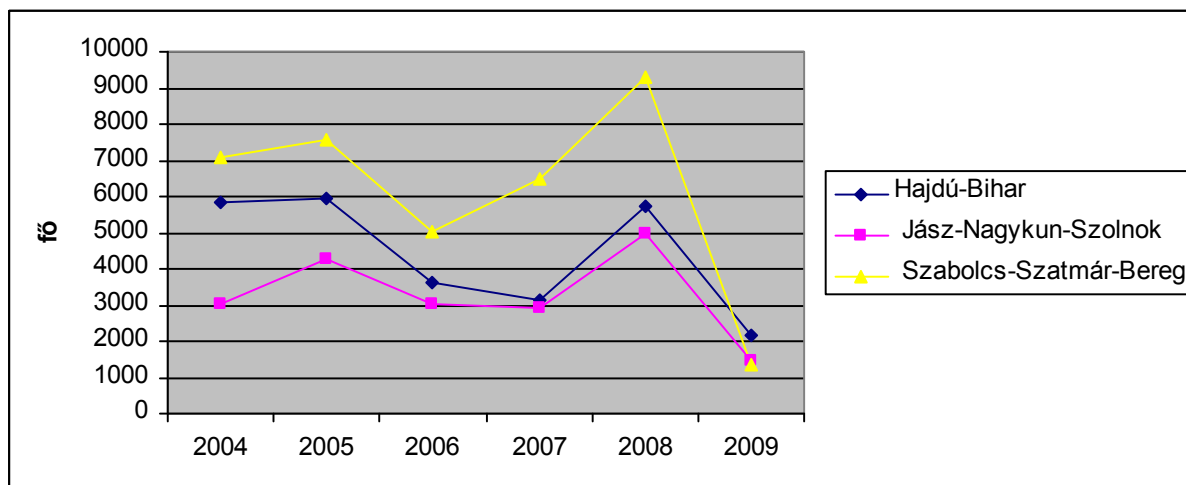
Forrás: KSH Stadat idősoros éves adatok, 6.2.1.9

15. sz. ábra Álláskeresési járadékban részesültek száma, fő**18. sz. táblázat Aktív foglalkoztatási eszközben résztvevők száma, fő**

	2004	2005	2006	2007	2008	2009
Hajdú-Bihar	5823	5943	3635	3121	5706	2164
Jász-Nagykun-Szolnok	3019	4292	3033	2923	4991	1459
Szabolcs-Szatmár-Bereg	7084	7553	5047	6504	9278	1327
Észak-Alföld	15 926	17 788	11 715	12 548	19 975	4 950
Ország összesen	71 063	88 177	64 622	56 756	80 900	39 788

Forrás: KSH Stadat idősoros éves adatok, 6.2.1.9

16. sz. ábra Aktív foglalkoztatási eszközben résztvevők száma, fő



2000-2010-ben végig a régióban a foglalkoztatási ráta alacsonyabb volt, mint az országban átlagosan. 2000-ben az Észak-alföldi Régió foglalkoztatási rátája 43,6% volt, s 2010-ben sem haladta meg lényegesen ezt a számot, 44% volt. Nem meglepő, hogy a foglalkoztatási ráta a legalacsonyabb Szabolcs-Szatmár-bereg megyében volt (41,9%, 2010-ben). A régióban a munkanélküliségi ráta 2000-ről 2010-re meredeken emelkedett (9,2%-ról 14,5%-ra). Kimagaslik a Szabolcs-Szatmár-Bereg megyei munkanélküliségi ráta, 2010-ben 18,4%.

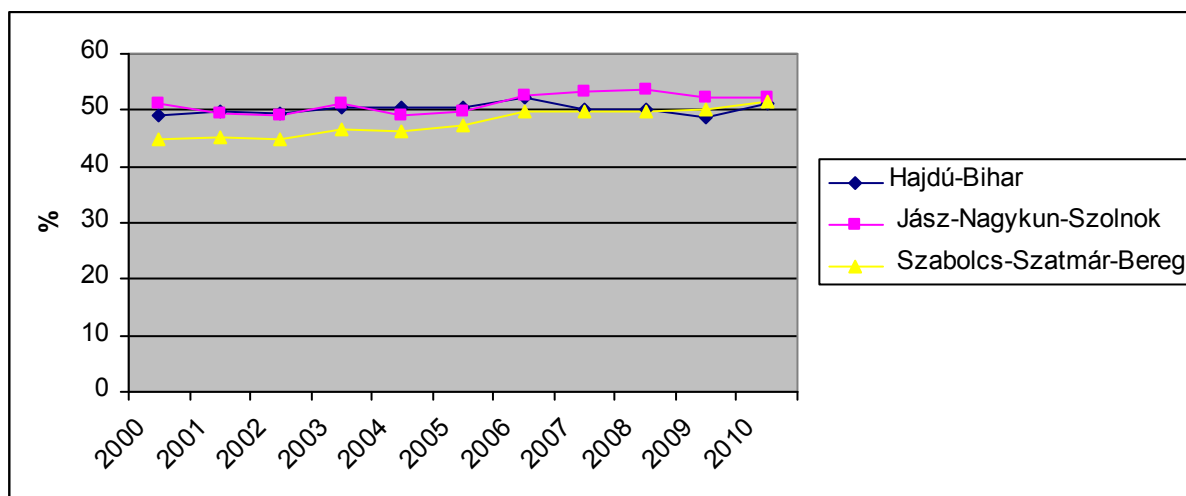
A foglalkoztatási ráták alakulása,

19. sz. táblázat Aktivitási arány, %

	2000	2001	2002	2003	2004	2005	2006	2007	2008	2009	2010
Hajdú-Bihar	49,2	49,7	49,4	50,5	50,3	50,4	52,2	50,1	50,0	48,8	51,3
Jász-Nagykun-Szolnok	51,2	49,5	49,2	51,2	49,2	49,9	52,5	53,4	53,7	52,3	52,2
Szabolcs-Szatmár-Bereg	44,7	45,2	44,9	46,6	46,3	47,4	49,7	49,7	49,6	50,2	51,4
Észak-alföld	48,0	48,0	47,7	49,3	48,5	49,1	51,4	50,8	50,8	50,2	51,6
Ország összesen	53	52,8	52,9	53,8	53,8	54,5	55	54,9	54,6	54,7	55,4

Forrás: KSH Statdat táblák 6.2.1.5, 6.2.1.6., 6.2.1.7.

17. sz. ábra Aktivitási arány, %

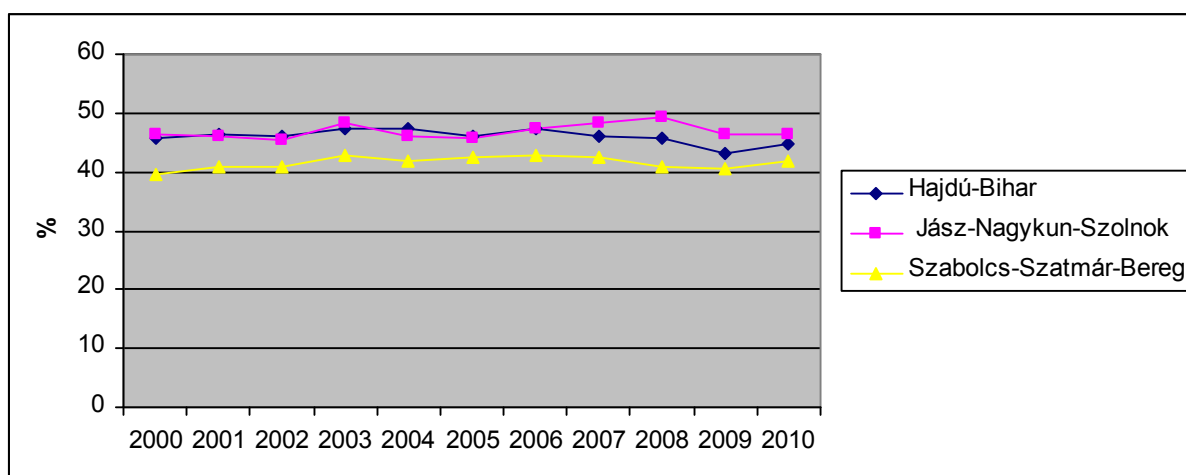


19. sz. táblázat Foglalkoztatási ráta, %

	2000	2001	2002	2003	2004	2005	2006	2007	2008	2009	2010
Hajdú-Bihar	45,7	46,5	46,2	47,5	47,4	46,1	47,4	46,1	45,6	43,2	44,6
Jász-Nagykun-Szolnok	46,4	45,9	45,3	48,3	46,2	45,8	47,4	48,4	49,2	46,4	46,5
Szabolcs-Szatmár-Bereg	39,7	40,9	40,8	42,7	41,9	42,5	42,9	42,4	40,9	40,6	41,9
Észak-Alföld	43,6	44,2	43,9	45,9	45,0	44,7	45,8	45,3	44,8	43,1	44,1
Ország összesen	49,6	49,8	49,9	50,6	50,5	50,5	50,9	50,9	50,3	49,2	49,2

Forrás: KSH Statdat táblák 6.2.1.5, 6.2.1.6., 6.2.1.7.

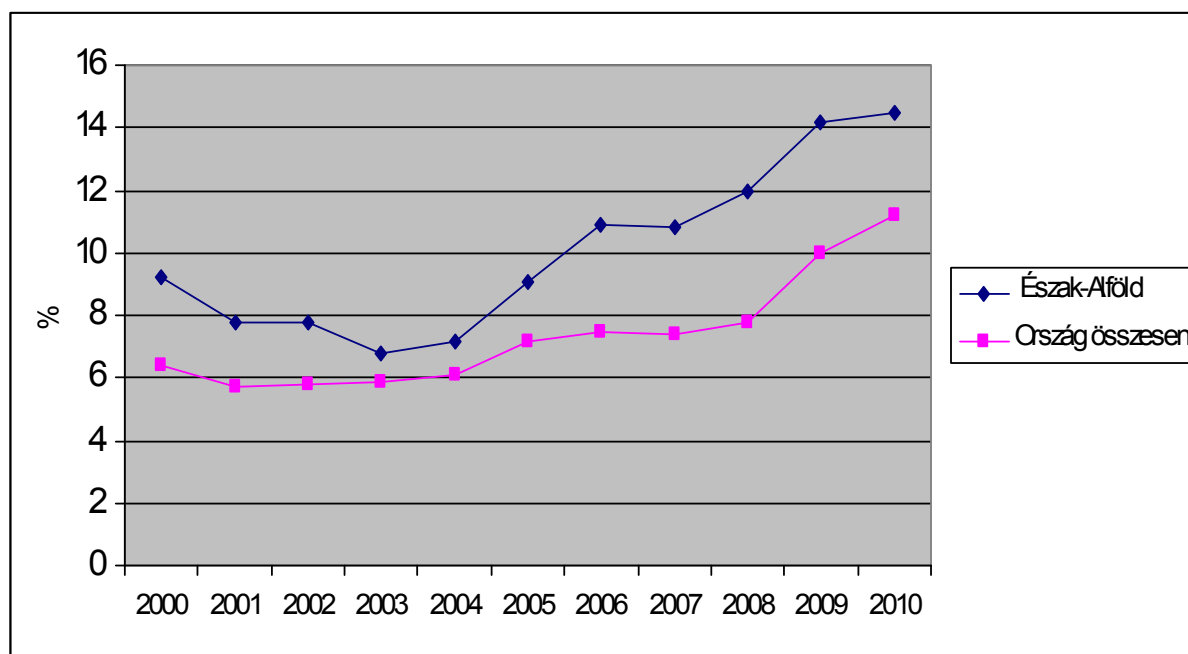
18. sz. ábra Foglalkoztatási ráta, %



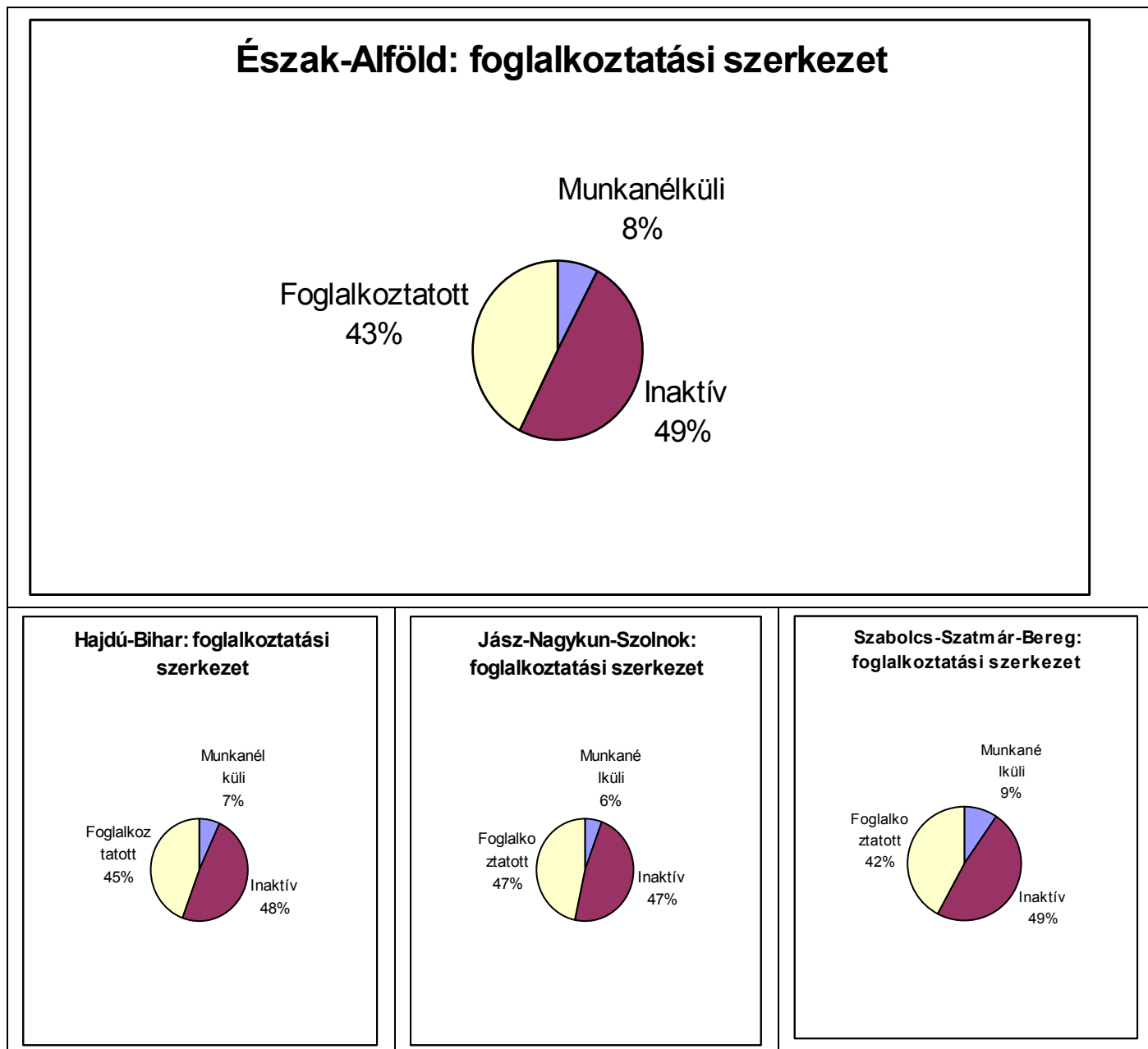
20. sz. táblázat Munkanélküliségi ráta, %

	2000	2001	2002	2003	2004	2005	2006	2007	2008	2009	2010
Hajdú-Bihar	7,1	6,4	6,6	6,0	5,7	8,4	9,2	7,9	8,9	11,3	13,2
Jász-Nagykun-Szolnok	9,4	7,3	7,8	5,6	6,2	8,3	9,6	9,4	8,5	11,4	10,9
Szabolcs-Szatmár-Bereg	11,2	9,6	9,1	8,4	9,5	10,3	13,6	14,7	17,5	19,1	18,4
Észak-Alföld	9,2	7,8	7,8	6,8	7,2	9,1	10,9	10,8	12,0	14,2	14,5
Ország összesen	6,4	5,7	5,8	5,9	6,1	7,2	7,5	7,4	7,8	10	11,2

Forrás: KSH Statdat táblák 6.2.1.5, 6.2.1.6., 6.2.1.7.

19. sz. ábra A munkanélküliségi ráta alakulása

20. sz. ábra Az Észak-alföldi megyék foglalkoztatási szerkezete, 2010



A bér és jövedelmi viszonyok a számok tükrében

21. sz. táblázat Alkalmazásban állók havi bruttó átlagkeresete, Ft

	2000	2001	2002	2003	2004
Hajdú-Bihar	73 139	85 445	101 802	116 070	121 631
Szolnok	69 941	84 009	97 861	113 234	116 482
Szabolcs	66 660	79 361	95 185	110 597	114 536
É-Alföld	70 024	82 954	98 495	113 405	117 750
Ország	87 566	103 280	122 266	138 003	145 187

Jó Pályán! Jó gyakorlatok továbbfejlesztése és alkalmazása a munkaerő-piaci integrációért és egyenlőségért

A projekt az Európai Unió támogatásával, az Európai Szociális Alap társfinanszírozásával valósul meg



professional

download the free trial online at nitropdf.com/professional

	2005	2006	2007	2008	2009*	2010*
Hajdú-Bihar	134 777	141 730	152 217	163 280	164232	167839
Szolnok	131 131	137 796	145 239	155 884	149460	152405
Szabolcs	127 466	132 356	141 623	151 862	148869	148827
É-Alföld	131 254	137 432	146 706	157411	154980	156 990
Ország	159 461	167 962	180 568	193 261	199 837	202576

Forrás: KSH Stadat tábla, 6.2.1.11. idősoros éves adatok

* KSH Statinfo, generált adatok, <http://statinfo.ksh.hu/Statinfo/haViewer.jsp>

22. sz. táblázat Alkalmazásban állók havi nettó átlagkeresete, Ft

	2000	2001	2002	2003	2004
Hajdú-Bihar	47 892	55 395	67 161	78 456	81 874
Szolnok	46 447	54 819	64 963	77 151	79 625
Szabolcs	44 565	52 275	63 721	75 501	78 469
Észak-Alföld	46 348	54 162	65 401	77 081	80 072
Ország	55 650	64 750	77 770	89 906	93 233

	2005	2006	2007	2008	2009*	2010*
Hajdú-Bihar	91 663	93 924	96 105	104 974	107115	114994
Szolnok	90 286	92 711	93 636	102 469	100393	106648
Szabolcs	88 053	89 353	91 131	100 146	95686	100518
Észak-Alföld	90 040	92 020	93 738	102662	102694	109060
Ország	103 727	106 730	109 088	118 826	124 116	132628

Forrás: KSH Stadat tábla, 6.2.1.12. idősoros éves adatok

* <http://statinfo.ksh.hu/Statinfo/haViewer.jsp>

2.2. Az Észak-alföldi régió foglalkoztatási és bérhelyzetét alakító viszonyok

Ahhoz, hogy a régió foglalkoztatási és bérhelyzetét alakító viszonyok természetéről képet kapjunk a Jó pályán! projekt keretében kérdőíves adatfelvételt folytattunk, 3500 fő megkérdezésével. A jelen adatfelvétel előzménye volt egy 10 000 fős adatfelvételünk egy hasonló szerkezetű kérdőívvel, az EQUAL- Bérbarométer kialakítása során. Az elemzés során az ebből nyert adatok összehasonlítására is törekszünk. Különösen érdekes a két adatfelvétel eredményének összehasonlítása, az időpont szempontjából ugyanis, a válság előtti állapotot lehet összehasonlítani a válság alatti változásokkal. A következőkben a táblázatok a Bérbarométer 10000, és a Jó pályán! 3500 adatbázisból származnak. A forrásokat külön nem jelöljük a táblázatoknál.

2.2.1. A két minta szerkezete

Elsőként a két minta szerkezetének jellemzőit hasonlítjuk össze, mert bizonyos foglalkoztatási sajátosságokat a két minta összetétel változása is okozhat, és ezeket nem írhatjuk a foglalkoztatási helyzetben bekövetkezett változások rovására.

A Észak-alföldi régióban 731 fő megkérdezésére került sor mind a Jó pályán! és mind a BérBarométer projekt keretében.

A Jó pályán! adatfelvétel mintájában Hajdú-Bihar megye felülreprezentált Szabolcs-Szatmár-Bereg megye rovására (53% szemben a 30%kal), annak ellenére, hogy népesség számuk hasonló. Ugyanez volt a helyzet a BérBarométer minta esetében is, bár kisebb arányban, mint a Jó pályán! mintában.

23.sz. táblázat A megkérdezettek száma

	N	Hajdú-Bihar	Szabolcs-Szatmár-Bereg	Jász-Nagykun-Szolnok
Jó Pályán Összesen	3 500	14,1%	7,9%	4,5%
ebből: Észak-Alföld	929	53%	30%	17%
Bérbarométer Összesen	9 744	5,2%	4,8%	3,1%
ebből: Észak-Alföld	1278	40%	36%	24%

A Jó pályán! Észak-alföldi régiót reprezentáló mintájában nagyobb a nők aránya (58,4%), mint a teljes mintában (23. sz. táblázat). A felülreprezentáltság annál is inkább szembeűnő, mert a minta célcsoportja az aktív korú foglalkoztatott

Jó Pályán! Jó gyakorlatok továbbfejlesztése és alkalmazása a munkaerő-piaci integrációért és egyenlőségért

népesség volt. Különösen magas a nők aránya (64,3%) a Jó pályán! esetében a Jász-Nagykun-Szolnok megyei mintában.

23.sz. táblázat Kérdezett neme

	Jó Pályán				Bérbarométer			
	N	Férfi	nő	Összesen	N	nő	férfi	Összesen
Összesen	3 500	43,1%	56,9%	100%	10 003	55,9%	44,1%	100%
HAJDU	494	45,3%	54,7%	100%	511	49,9%	50,1%	100%
SZABOLCS	278	38,1%	61,9%	100%	463	53,1%	46,9%	100%
SZOLNOK	157	35,7%	64,3%	100%	304	47,0%	53,0%	100%
É-Alföld	929	41,6%	58,4%	100%	1 278	50,4%	49,6%	100%

A két minta kor szerinti megoszlása régiós szinten csaknem azonos. (24.sz. táblázat). Eltérnek azonban a megyei minták. A Jó pályán! Szabolcs megyei mintájában a 18-29 éves fiatal felnőttek alulreprezentáltak (7,2%), míg a BérBarométerben felülreprezentáltak (20,7%).

A Jó pályán! Szolnok megyei mintájának csaknem egyharmadát viszont az 50-59 éves korosztály teszi ki

24/a.sz. táblázat Válaszadó életkora

	Jó Pályán!					
	N	18-29 év	30-39 év	40-49 év	50-59 év	60+ év
Összesen	3 488	18,3%	28,3%	27,8%	23,7%	2,0%
HAJDU	492	20,3%	24,6%	31,3%	20,7%	3,0%
SZABOLCS	278	7,2%	24,8%	37,1%	28,8%	2,2%
SZOLNOK	155	20,0%	23,9%	18,7%	32,9%	4,5%
É-Alföld	925	16,3%	24,5%	30,9%	25,2%	3,0%

24/b.sz. táblázat

	Bérbarométer					
	N	18-29 év	30-39 év	40-49 év	50-59 év	60+ év
Összesen	9 972	18,7%	27,4%	25,2%	25,3%	3,4%
Hajdu-Bihar	507	13,8%	28,2%	29,4%	24,9%	3,7%
Szabolcs	463	20,7%	24,8%	28,5%	23,5%	2,4%
Szolnok	304	13,8%	33,9%	30,9%	20,4%	1,0%
Észak-Alf.	1 274	16,3%	28,3%	29,4%	23,3%	2,6%

Az Észak-alföldi régióban az iskolai végzettséget illetően a Jó pályán! mintában a szakmunkások nagyobb hányadban - 36% - vannak jelen, mint a Bérbarométernél (23%) (25.sz. táblázat). Az érettségizettek többsége mindkét mintára jellemző. A Bérbarométernél külön értékeltük az érettségi utáni továbbképzést, ezzel együtt itt válaszadók a minta 48%-át teszik ki, ami csaknem 10 százalékponttal több, mint a Jó Pályán! esetében. A Jó pályán! esetében a felsőfokú végzettséggel rendelkezők 18%-ot tesznek ki, míg a BérBarométer mintában 23%-ot. Különösen magas a Jó pályán! mintában a Szabolcs-Szatmár-Bereg megyei mintában a főiskolát végzettek aránya (csaknem 25%), ami összefügg a nyíregyházi főiskola működésével, s hasonló a helyzet Szolnok megyét illetően is, ahol a mintában 23 %-ot képviselnek a főiskolát/egyetemet végzettek, s ami a szolnoki főiskolával is összefügg.

Ugyanakkor a Hajdú-Bihar megyei mintában nem tükröződik Debrecen, mint egyetemi város hatása, a mintában a főiskolát/egyetemet végzettek mindössze 10%-kal szerepelnek. Ez a jelenség összefüggésben állhat azzal, hogy míg a szolnoki és a nyíregyházi főiskolák döntően a helyi diákokat képezik, addig a debreceni egyetem országos vonzású.

25/a .sz. táblázat A válaszadók iskolai végzettsége

Jó Pályán!							
	N	8 ált. alatt	8 ált.	Szak munkás képző	érettségi	Fő iskola/ egyetemi alap	egyetemi mester
Összesen	3 500	0,5%	8,3%	35,5%	38,6%	15,5%	1,6%
HAJDU	494	0,4%	6,5%	39,7%	41,7%	10,3%	1,4%
SZABOLCS	278	1,1%	8,6%	33,8%	32,0%	24,5%	0,0%
SZOLNOK	157	0,0%	7,6%	29,9%	38,2%	22,9%	1,3%
É-Alföld	929	0,5%	7,3%	36,3%	38,2%	16,7%	1,0%

25/b.sz. táblázat

Bérbarométer								
	N	8 ált. alatt	8 ált.	Szak munkás képző	gimnáziumi érettségi, szakközép	érettségi utáni továbbképzés	Fő iskola	egyetem
Összesen	9 999	0,6%	7,5%	23,7%	28,4%	13,8%	15,8%	10,3
Hajdu-Bihar	510	0,4%	6,1%	27,3%	34,3%	14,7%	11,8%	5,5%
Szabolcs	463	0,6%	7,1%	20,5%	32,4%	14,0%	17,7%	7,6%
-Szolnok	304	0,3%	3,3%	18,4%	32,6%	16,4%	18,4%	10,5%
Észak-Alföld	1 277	0,5%	5,8%	22,7%	33,2%	14,9%	15,5%	7,4%

A családi állapot megoszlása nem változott 2007 óta jelentősen (26.táblázat). A régióban mindkét mintában a házások vagy élettársi kapcsolatban élők csaknem 69%-kal képviseltetik magukat. Ez könnyebben elviselhetővé teszi a válság okozta nehézségeket. Nem változott az özvegyek aránya, kissé csökkent az elváltak aránya és némiképp nőtt az egyedülállóak (a házasságban soha nem éltek) aránya. A házások aránya különösen magas Szabolcs-Szatmár-Beregben (76,6% a jó Pályán! mintában), s az egyedül állóké Hajdú-Bihar megyében (20,6%).

26/a.sz. táblázat Családi állapot

Jó pályán!						
	N	házas	özvegy	elvált	egyedülálló	Összesen
Összesen	9 963	63,2%	3,5%	12,4%	20,8%	100%
HAJDU	494	65,8%	3,4%	10,1%	20,6%	100%
SZABOLCS	278	76,6%	5,0%	7,2%	11,2%	100%
SZOLNOK	157	61,8%	5,1%	17,8%	15,3%	100%
É-Alföld	929	68,4%	4,2%	10,5%	16,9%	100%

26/b.sz. táblázat

Bérbarométer						
	N	házas	özvegy	elvált	egyedülálló	Összesen
Összesen	9 963	63,2%	3,5%	12,4%	20,8%	100%
HAJDU	505	73,1%	2,8%	7,7%	16,4%	100%
SZABOLCS	462	61,9%	5,4%	16,7%	16,0%	100%
SZOLNOK	303	71,3%	5,3%	10,2%	13,2%	100%
É-Alföld	1 270	68,6%	4,3%	11,6%	15,5%	100%

A gyermekek a munka világában, nálunk tehertételként jelentkeznek, különösen akkor, ha még kicsik és gondoskodásra szorulnak (27.sz.táblázat). A kétkeresős család modellben mindkét szülő munkaviszonyára és keresetére szükség van ahhoz, hogy az átlagos körülményeknek megfelelően tudjanak élni és karriert építeni. Mindkét felmérés esetében a régiót illetően némileg alacsonyabb azoknak az aránya, akiknek nincs gyermekük vagy már nem él velük egy háztartásban, mint az országos átlagé (34% a Jó Pályán! és 36,7% a BérBarométer esetében). A Jó Pályán! mintában 27% a két gyermeket nevelők aránya. A három gyermeket vagy annál többet nevelők aránya Szabolcs-Szatmár megyében – mindkét mintában – kiemelkedő, a Jó pályán! mintában 11,3% és a BérBarométerben 8,7%.

27.sz. táblázat Hány gyereke él Önnel közös háztartásban

Jó pályán!						
	N	0	1	2	3 vagy több	Összesen
Összesen	3 498	39,7%	26,0%	25,7%	8,6%	100%
HAJDU	492	39,4%	25,2%	25,4%	9,9%	100%
SZABOLCS	213	36,6%	22,5%	29,6%	11,3%	100%
SZOLNOK	278	24,8%	35,6%	30,6%	9,0%	100%
É-Alföld	927	34,3%	29,9%	27,3%	8,5%	100%

27/b.sz. táblázat

Bérbarométer						
	N	0	1	2	3 vagy több	Összesen
Összesen	9 639	42,3%	31,0%	21,9%	4,8%	100%
HAJDU	493	36,5%	30,2%	26,2%	7,1%	100%
SZABOLCS	450	36,9%	28,2%	26,2%	8,7%	100%
SZOLNOK	302	36,8%	49,3%	12,6%	1,3%	100%
É-Alföld	1 245	36,7%	34,1%	22,9%	6,3%	100%

Elsőként a két minta szerkezetének jellemzőit hasonlítjuk össze, mert bizonyos foglalkoztatási sajátosságokat a két minta összetétel változása is okozhat, és

ezeket nem írhatjuk a foglalkoztatási helyzetben bekövetkezett változások rovására.

Megállapíthatjuk, hogy a két adatfelvétel méretében különbözik, de nem túlságosan. A Jó pályán! Észak-alföldi régiót reprezentáló mintájában nagyobb a nők aránya (58,4%), mint a teljes mintában. Különösen magas a nők aránya Jó pályán! esetében a Jász-Nagykun-Szolnok megyei mintában. A két minta kor szerinti megoszlása régiós szinten csaknem azonos, bár megye szinten találunk eltéréseket. Az Észak-alföldi régióban az iskolai végzettséget illetően a Jó pályán! mintában a szakmunkások nagyobb hányadban vannak jelen, mint a Bérbarométernél, ugyanakkor az érettségizettek többsége mindkét mintára jellemző. A családi állapot megoszlása nem változott 2007 óta jelentősen. Mindkét felmérés esetében a régiót illetően némileg alacsonyabb azoknak az aránya, akiknek nincs gyermekük vagy már nem él velük egy háztartásban, mint az országos átlagé.

2.2.2. A Régió munkahelyi/foglalkoztatási profilja; a munkaszervezet

Miután a vizsgálat foglalkoztatási célcsoportja az aktív korú foglalkoztatott lakosság volt mindkét mintában az alkalmazotti és vállalkozó réteg dominált, a régióban a Jó pályán! mintában 99,2%-ot tesznek ki (az alkalmazottak 88,2%-ot), a BérBarométerben 96%-ot (az alkalmazottak 91,8%-ot) (28.sz.táblázat). A többiek (munkanélküliek, nyugdíjasok, egyéb) mintegy véletlenül kerültek a megkérdezettek közé, illetve a nyugdíjasok esetében a dolgozó nyugdíjasok ténylegesen részei a mintának, de arányuk elhanyagolható. A Bérbarométerhez képest erőteljesen megnőtt a vállalkozók aránya (11% szemben a korábbi minta 4,2%-ával régiós szinten), ami a szervezett munkahelyek leépítésére, a kényszervállalkozások ismételt térhódítására is visszavezethető. A Jó pályán! mintában az Észak-alföldi régiót illetően az önfoglalkoztatók, saját számlások, vállalkozók aránya csaknem háromszorosára nőtt a BérBarométer mintához képest!

28/a.sz. táblázat Mi az Ön foglalkoztatási státusza?

Jó pályán									
	N	Alkal- mazott	Önfoglal- koztató/ saját számlás vállalkozó/ szabadúszó	Munka nélküli	nyugdíjas	egyéb	Nincs adat	Összesen	
Összesen	3 500	88,7%	10,7%	0,1%	0,2%	0,3%	0,1%	100%	
HAJDU	494	87,0%	12,6%	0,0%	0,0%	0,4%	0,0%	100%	
SZABOLCS	278	89,2%	10,1%	0,0%	0,0%	0,0%	0,7%	100%	
SZOLNOK	157	89,8%	7,6%	0,0%	2,5%	0,0%	0,0%	100%	
É-Alföld	929	88,2%	11,0%	0,0%	0,4%	0,2%	0,2%	100%	

28/b.sz. táblázat

Bérbarométer								
	N	Alkal- mazott	Önfoglal- koztató/ sajátszámlás vállalkozó/ szabadúszó	tanuló/ diák	Munka- nélküli	nyugdíjas	egyéb	Összesen
Összesen	10 002	92,0%	5,1%	0,3%	0,5%	1,3%	0,7%	100%
HAJDU	511	90,8%	4,3%	1,2%	1,2%	1,8%	0,8%	100%
SZABOLCS	345	95,4%	3,2%	0,0%	0,6%	0,6%	0,3%	100%
SZOLNOK	473	96,0%	3,0%	0,2%	0,4%	0,2%	0,2%	100%
É-Alföld	1 278	91,8%	4,2%	0,6%	1,6%	1,1%	0,6%	100%

A Jó Pályán! foglalkoztatási profiljában régiós szinten is – 41% - dominálnak a szolgáltatási jellegű foglalkozások (29.sz.táblázat). Ez jelentősen elmozdulás a Bérbarométerhez képest, mind a minták egészében, mind a Észak-alföldi régió esetében. Hajdu-Bihar megyében a Jó Pályán! minta csaknem 44%-a szolgáltatás jellegű foglalkozással rendelkezik. Csökkent ugyanakkor az ipari és építőipari foglalkozásúak és gépkezelők, összeszerelők, járművezetők együttes aránya (16,9%-ra 24,7%-ról), s drasztikusan – felére - visszaesett a felsőfokú képzettséget igénylő foglalkozásúak aránya is a mintában (15,5%-ra 30%-ról).

29/a.sz. táblázat Az Ön foglalkozása melyik kategóriába sorolható?**Jó Pályán!**

	N	Törvény hozó, igazgatási, érdek képvi seleti vezető, gazdaság	Felsőfokú képzettség önálló alkalma zását igénylő foglalkozá s	Egyéb felsőfokú vagy középfokú képzettség igénylő foglalko	Irodai és ügyviteli jellegű foglalkozá sok
Összesen	3 500	1,4%	4,5%	10,2%	11,2%
HAJDU	494	0,8%	3,8%	5,9%	15,8%
SZABOLCS	278	0,7%	9,0%	19,1%	5,0%
SZOLNOK	157	8,9%	0,0%	11,5%	6,4%
É-Alföld	929	2,2%	4,7%	10,8%	11,0%

Jó Pályán!

	Szolgáltatás jellegű foglalkozások	Mező gazdasági és erdőgazdálkodási foglalkozások	Ipari és építőipari foglalk.	Gépkezelők, összeszerelők, járművezetők	Szakképzettséget nem igénylő egyszerű foglalkozások
Összesen	38,4%	4,4%	14,2%	6,9%	8,8%
HAJDU	43,5%	5,3%	16,0%	1,6%	7,3%
SZABOLCS	35,3%	6,1%	11,2%	4,3%	9,4%
SZOLNOK	43,3%	1,3%	17,2%	1,3%	10,2%
É-Alföld	41,0%	4,8%	14,7%	2,4%	8,4%

29/b.sz. táblázat

Bérbarométer

	N	Törvényhozó, igazgatási, érdekvépi vezető, gazdaság	Felsőfokú képzettség önálló alkalmazását igénylő foglalkozások	Egyéb felsőfokú vagy középfokú képzettséget igénylő foglalkozások	Irodai és ügyviteli jellegű foglalkozások
Összesen	9 867	5,9%	16,3%	19,9%	8,0%
HAJDU	493	3,4%	13,4%	13,6%	10,8%
SZABOLCS	453	6,0%	13,5%	18,8%	10,6%
SZOLNOK	294	5,4%	13,6%	17,7%	4,4%
É-Alföld	1 240	4,8%	13,5%	16,5%	9,2%

Bérbarométer

	Szolgáltatás jellegű foglalkozások	Mező gazdasági és erdőgazdálkodási foglalkozások	Ipari és építőipari foglalk.	Gépkezelők, összeszerelők, járművezetők	Szakképzettséget nem igénylő egyszerű foglalkozások
Összesen	14,1%	1,2%	19,5%	10,0%	5,2%
HAJDU	31,2%	1,8%	14,2%	2,8%	8,7%
SZABOLCS	20,3%	1,3%	18,1%	6,0%	5,5%
SZOLNOK	13,9%	1,0%	25,5%	13,9%	4,4%
É-Alföld	23,1%	1,5%	18,3%	6,6%	6,5%

A fizikai dolgozók túlsúlya megmaradt, sőt emelkedett az előző felméréshez képest a régióban (56,3% szemben a korábbi 47,4%-kal) (30. sz táblázat) Kiemelkedően magas fizikai dolgozói jelenléttel számolhatunk Hajdú-Bihar megyében (60%). A fizikai dolgozók aránynövekedése jórészt a szellemi, adminisztratív állomány rovására következett be, bár kismértékben a vezetők aránya is csökkent. Legmagasabb részvételük a Jász-Nagykun-Szolnok megyei mintában.

30/a.sz. táblázat Mi az Ön státusza a munkahelyén?

Jó Pályán!						
	N	fizikai munkás	szellemi, adminisztratív	vezető	egyéb	Összesen
Összesen	3 500	56,2%	30,3%	6,9%	6,5%	100%
HAJDU	494	60,3%	28,5%	7,7%	3,4%	100%
SZABOLCS	278	48,6%	36,0%	8,3%	7,2%	100%
SZOLNOK	157	57,3%	29,9%	10,2%	2,5%	100%
É-Alföld	929	56,3%	31,0%	8,3%	4,4%	100%

30/b.sz. táblázat

Bérbarométer						
	N	fizikai munkás	szellemi, adminisztratív	vezető	egyéb	Összesen
Összesen	9 831	42,9%	37,2%	11,3%	8,6%	100%
HAJDU	492	53,5%	36,0%	3,7%	6,9%	100%
SZABOLCS	452	46,5%	40,3%	11,3%	2,0%	100%
SZOLNOK	292	38,7%	21,2%	16,1%	24,0%	100%
É-Alföld	1 236	47,4%	34,1%	9,4%	9,1%	100%

A Jó Pályán! mintájának ágazati eloszlása a kereskedelem és a szolgáltatások egyértelmű túlsúlyát eredményezte az Észak-alföldi régióban is (38,4%), szemben a BérBarométer ipari dominanciájával (31.sz. táblázat). Ez a tendencia leginkább Jász-Nagykun-Szolnok megyében szembetűnő, ahol a megkérdezettek csaknem 70%-a ezekben az ágazatokban tevékenykedik, szemben a BérBarométer minta 26%-ával.

31/a.sz. táblázat Az Ön munkahelyének fő tevékenysége mely ágazatba sorolható

JÓ PÁLYÁN!

	N	Mezőgazdaság, erdőgazdálkodás	Bányászat	Könnyűipar	Nehéz ipar	Kereskedelem	Szolgáltatás	Egyéb
Összesen	3500	6,7%	1,1%	12,4%	8%	17,1%	34,3%	20,4%
HAJDU	494	5,7%	1,0%	11,1%	5,1%	17,6%	40,9%	18,6%
SZABOLCS	278	10,1%	1,1%	10,4%	2,5%	17,6%	24,8%	32,7%
SZOLNOK	157	5,7%	0,6%	12,7%	5,7%	14,6%	54,8%	5,7%
É-Alföld	929	7,0%	1,0%	11,2%	4,4%	17,1%	38,4%	20,7%

31/b.sz. táblázat

Bérbarométer

	N	Mezőgazdaság, erdőgazdálkodás	Bányászat	Könnyűipar	Nehéz ipar	Kereskedelem	Szolgáltatás	Egyéb
Összesen	10 006	2,4%	0,7%	16,4%	23,7%	9,5%	28,4%	18,9%
HAJDU	511	2,0%	0,0%	8,8%	14,7%	10,2%	43,1%	21,3%
SZABOLCS	463	2,2%	0,0%	27%	5,8%	8,4%	35,6%	21,0%
SZOLNOK	304	1,6%	1,0%	35%	14,8%	6,3%	20,1%	21,4%
É-Alföld	1 278	2,0%	0,2%	21,6%	11,5%	8,6%	34,9%	21,2%

A legtöbb munkahely – a Jó Pályán! minta 47,5%-a – a jelen felmérésnél is a versenyszférában van (32.sz. táblázat), de nem olyan nagymértékben (71,9%), mint a BérBarométer felmérés esetében. A versenyszférát erősebben érinthette a válság és az abból fakadó létszámleépítés, mint a közszférát (38% a Jó Pályán! mintában szemben a BérBarométer mintában szereplő 24,6%-kal) és a non-profit intézményeket. A non-profit szektor a Jó Pályán! mintában több mint kétszer erőteljesebben – 8% - képviselteti magát, mint a BérBarométer adatbázisban (3,5%).

A legerősebb létszámcsökkenéssel a versenyszférában Szabolcs-Szatmár-Bereg megyében találoztunk, a legkisebbel pedig Jász-Nagykun-Szolnok megyében. Ez utóbbiban a Jó Pályán! mintában a versenyszektor továbbra is jelentős mértékben (61%) képviselteti magát.

32/a.sz. táblázat Az Ön munkahelye milyen szektorban van?

Jó Pályán!					
	N	versenyszférában	közszférában	non profit szektorban	Összesen
Összesen	3 500	62,0%	30,1%	5,7%	100%
HAJDU	494	47,8%	41,9%	10,3%	100%
SZABOLCS	278	39,2%	30,6%	7,2%	100%
SZOLNOK	157	61,1%	36,9%	1,9%	100%
É-Alföld	929	47,5%	37,7%	8,0%	100%

32/b.sz. táblázat**Bérbarométer**

	N	versenyszférában	közszférában	non profit szektorban	Összesen
Összesen	9 698	70,8%	25,6%	3,6%	100%
HAJDU	492	72,6%	24,6%	2,8%	100%
SZABOLCS	442	69,5%	27,1%	3,4%	100%
SZOLNOK	290	74,5%	20,7%	4,8%	100%
É-Alföld	1 224	71,9%	24,6%	3,5%	100%

A Jó Pályán! mintában a legtöbb embert – a minta 35,2%-át – a 0-10 fős vállalatok alkalmazzák. Ez a kategória a BérBarométer mintában csupán 10%-kal szerepelt, jelentősen alulreprezentált volt. (33.sz táblázat). Megállapíthatjuk, hogy a Jó Pályán! mintában az 50 főnél kisebb vállalatoknál dolgozik a megkérdezettek kétharmada, a Bérbarométer esetében ez az arány egyharmad volt.

Az Észak-alföldi régióban a 250 fő feletti nagyvállalatoknál a Jó Pályán! minta 16,4%-a, a BérBarométer minta 30%-a dolgozik. A középvállalatoknál dolgozók részesedése a mintákban a BérBarométerben képviselt 41%-ról 17%-ra csökkent a Jó Pályán! mintában.

Megállapíthatjuk, hogy korábbi felmérésünkben sokkal határozottabb volt a nagyvállalatok képviselete, ezt követte a közepes, majd a kisvállalatoké.

33/a. sz. táblázat Hány ember foglalkoztat a munkahelye?

Jó Pályán!							
	N	0-10 fő	11-50 fő	51-250 fő	250 fő felett	NT/NV	Összesen
Összesen	3 500	32,0%	29,5%	17,0%	20,9%	0,6%	100%
HAJDU	494	34,8%	32,8%	16,8%	15,6%	0,0%	100%
SZABOLCS	278	39,2%	29,1%	14,4%	16,5%	0,7%	100%
SZOLNOK	157	29,3%	28,7%	22,3%	18,5%	1,3%	100%
É-Alföld	929	35,2%	31,0%	17,0%	16,4%	0,4%	100%

33/b.sz. táblázat

Bérbarométer							
	N	0-10 fő	11-50 fő	51-250 fő	250 fő felett	NT/NV	Összesen
Összesen	9 860	13,10%	18,90%	27,20%	40,70%	0,10%	100,00%
HAJDU	494	16,0%	14,2%	48,8%	21,0%	0,2%	100,0%
SZABOLCS	452	5,70%	19,50%	29,60%	45,20%	0%	100,0%
SZOLNOK	294	7,80%	27,20%	47,20%	17,60%	0%	100,0%
É-Alföld	1 240	10,30%	19,20%	41,50%	29,10%	0%	100,0%

Összességében azt mondhatjuk, hogy az Észak-alföldi régió foglalkoztatói között a mintában a mikro-és kisvállalatok vannak túlsúlyban. A válság idején a közszféra biztonságosabbnak látszik, mint az üzleti, és a non-profit szféra, mint foglalkoztató súlya növekedni látszik.

Ennek ellenére – bár kisebb arányban mint a korábbi felmérésnél - a régió gazdaságában, többségben a versenyszféra vállalatai vannak. A fő foglalkoztatási hangsúly ebben a régióban is áttevődött a szolgáltatási szektorra.

A fizikai dolgozók túlsúlya megmaradt, sőt emelkedett az előző felméréshez képest a régióban. A fizikai dolgozók aránynövekedése jórészt a szellemi, adminisztratív állomány rovására következett be.

2.2.3. A Régió munkahelyi/foglalkoztatási profilja; a munkahelyi események, CSR, képzés

A vállalatok többségénél továbbra is van Kollektív szerződés, de arányuk – a felmérés sajátosságaiból kifolyólag is, illetve a más vállalati szerkezet miatt – csökkent (76%-ról 58%-ra). Szabolcs-Szatmár megyében a Jó Pályán! mintában szereplők 10,4%-a viszont nem tudta, hogy van-e ilyen dokumentum munkahelyén, vagy nincs.

34/a.sz. táblázat Van-e Kollektív szerződés a munkahelyén?

Jó Pályán!					
	N	Igen	Nem	Nt/nv	Összesen
Összesen	3 496	50,0%	44,5%	5,5%	100%
HAJDU	492	63,8%	34,1%	2,0%	100%
SZABOLCS	278	51,8%	37,8%	10,4%	100%
SZOLNOK	157	51,6%	46,5%	1,9%	100%
É-Alföld	927	58,1%	37,3%	4,5%	100%

34/b.sz. táblázat

Bérbarométer				
	N	nincs	van	Összesen
Összesen	8 976	31,2%	68,8%	100%
HAJDU	451	25,5%	74,5%	100%
SZABOLCS	437	25,9%	74,1%	100%
SZOLNOK	271	17,0%	83,0%	100%
É-Alföld	1 159	23,6%	76,4%	100%

A szakszervezeti tagok aránya az egész minta szintjén csaknem azonos a Bérbarométer kérdőív adatfelvétele óta (35. sz. táblázat). Régiós szinten a visszaesés 3 százalékpont. A visszaesés Jász-Nagykun-Szolnok megyében a legjelentősebb, 13 százalékpont, de itt a legnagyobb a mikro-és kisvállalkozásoknál dolgozók aránya is..

Ez azért is érdekes, mert míg a Jó Pályán! esetében véletlenszerű régióra reprezentatív kiválasztás történt, a Bérbarométer esetében viszont a minta két harmadát a szakszervezeti hálózat aktivistái kérdezték le személyes megkérdezés útján.

35/a.sz. táblázat Ön jelenleg szakszervezeti tag?

	N	Szakszervezeti tag	Nem szakszervezeti tag	Összesen
Összesen	1 291	40,6%	59,3%	100%
HAJDU	176	38,6%	61,4%	100%
SZABOLCS	105	53,3%	46,7%	100%
SZOLNOK	63	38,1%	61,9%	100%
É-Alföld	310	42,2%	57,7%	100%

35/b.sz. táblázat

Bérbarométer				
	N	Szakszervezeti tag	Nem szakszervezeti tag	Összesen
Összesen	10 002	40,8%	59,2%	100%
HAJDU	510	43,5%	56,5%	100%
SZABOLCS	463	44,5%	55,5%	100%
SZOLNOK	304	50,3%	49,7%	100%
É-Alföld	1 277	45,5%	54,5%	100%

2010 szeptemberében a Jó Pályán! mintában az Észak-alföldi régióbeli megkérdezetteknek mindössze 22%-a nyilatkozott úgy, hogy az elmúlt 12 hónapban történt elbocsátás a vállalatnál. Úgy látszik a nagy létszámleépítések

2010 előtt lezajlottak (36.sz. táblázat) ezért arányuk a Jó Pályán! felmérésben alacsonyabb, mint a 2007-os Bérbarométer esetében. A legtöbb elbocsátás a Jó Pályán! minta alapján Jász-Nagykun-Szolnok megyében történt (29,3%).

36/a.sz. táblázat Az elmúlt 12 hónapban történt-e elbocsátás vállalatánál?

Jó Pályán!				
	N	Nem	igen	Összesen
Összesen	3 500	64,1%	35,9%	100%
HAJDU	494	81,6%	18,4%	100%
SZABOLCS	278	75,9%	24,1%	100%
SZOLNOK	157	70,7%	29,3%	100%
É-Alföld	929	78,0%	22,0%	100%

36/b.sz. táblázat

Bérbarométer				
	N	nem	igen	Összesen
Összesen	8 818	37,4%	62,6%	100%
HAJDU	458	34,3%	65,7%	100%
SZABOLCS	312	41,0%	59,0%	100%
SZOLNOK	442	32,1%	67,9%	100%
É-Alföld	1 319	37,1%	62,9%	100%

A Jó Pályán! minta mindössze 26,6%-a, az Észak-alföldi régióbeli minta 22%-a jelentette, hogy vállalatánál az elmúlt 12 hónapban történtek átszervezések. Ez – az elbocsátások mértékéhez hasonlóan – jóval alacsonyabb arány, mint a Bérbarométer minta szerinti (70% a régióban). A Jó Pályán! mintában a legnagyobb arányú átszervezést Szabolcs-Szatmár-Bereg megyéből jelentették, de itt is csupán a minta 27,3%-a számolt be erről.

37/a.sz. táblázat Az elmúlt 12 hónapban történt-e átszervezés a vállalatánál?

Jó Pályán!				
	N	Nem említi	Említi	Összesen
Összesen	3 500	73,4%	26,6%	100%
HAJDU	494	80,0%	20,0%	100%
SZABOLCS	278	72,7%	27,3%	100%
SZOLNOK	157	86,0%	14,0%	100%
É-Alföld	929	78,8%	21,2%	100%

37/b.sz. táblázat

Bérbarométer				
	N	nem	igen	Összesen
Összesen	8 469	33,6%	66,4%	100%
HAJDU	450	41,3%	58,7%	100%
SZABOLCS	422	21,1%	78,9%	100%
SZOLNOK	225	25,8%	74,2%	100%
É-Alföld	1 097	30,4%	69,6%	100%

A vállalati képzések 2007-ban még igen magas (régiós szinten csaknem 70%-os) arányt tettek ki. Ez a Jó Pályán! minta szerint 22%-ra esett vissza! A létükért küzdő vállalatoknak nincs energiájuk a képzésre, és valószínűleg a kilábalás irányát sem látják tisztán, ami felé a képzéssel haladniuk kellene. A legmagasabb képzési arányt (29,3%) a versenyszférában és a 250 főnél nagyobb vállalati szférában leginkább erős Jász-Nagykun-Szolnok-megyében találjuk.

38/a.sz. táblázat Az elmúlt 12 hónapban továbbképzés vállalatánál?**Jó pályán**

	N	Nem említi	Említi	Összesen
Összesen	3 500	76,5%	23,5%	100%
HAJDU	494	81,6%	18,4%	100%
SZABOLCS	278	75,9%	24,1%	100%
SZOLNOK	157	70,7%	29,3%	100%
É-Alföld	929	78,0%	22,0%	100%

38/b.sz. táblázat**Bérbarométer**

	N	nem	igen	Összesen
Összesen	8 267	35,0%	65,0%	100%
HAJDU	449	35,9%	64,1%	100%
SZABOLCS	413	21,1%	78,9%	100%
SZOLNOK	196	37,2%	62,8%	100%
É-Alföld	1 058	30,3%	69,7%	100%

Összességében azt mondhatjuk, hogy a vállalatok bár bizonyos esetekben csökkenteni kényszerültek a társadalmi felelősségvállalás terén elért eredményeiket (pl. továbbképzés), de az alap-beállítottságuk nem változott (kollektív szerződés, szakszervezeti képviselő). Ezek a vívmányok mélyen gyökereznek a vállalati kultúrában, és ha a cég átvészeli a válságot, ezek is továbbélnek. 2010-re lelassult a nagy elbocsátások, és átszervezések üteme.

2.2.3. A Régió munkahelyi/foglalkoztatási profilja; a munkahelykeresés

A mai foglalkoztatottak legtöbbször a család és az ismeretségi kör megkerdezése és közbenjárása útján találta meg munkahelyét mind a Jó Pályán!, mind a BérBarométer mintát illetően (39.sz. táblázat). Ugyanakkor megjegyezzük, hogy ez az arány jelentősen nőtt a Jó Pályán! mintát illetően (20 százalékponttal) a BérBarométer mintához viszonyítva. A Jó Pályán! mintában a megkerdezettek fele, vagy több mint fele így talált munkát. Különösen felül értékelődött a család és az ismerősök szerepe az elmúlt években Szabolcs-Szatmár-Bereg megyében (a Jó Pályán! minta 63%-a, a BérBarométer minta 30%-a talált munkát a családi kapcsolatok és/vagy az ismeretségi kör segítségével).

A Jó Pályán! mintában szereplők válaszaik szerint kisebb lett a szerepe a gyakorlatnak, nőtt viszont a felkérés alapján történő elhelyezkedés, különösen Szabolcs-Szatmár-Bereg megyében (ami persze összefügghet az ismeretségi körrel is).

A Jó Pályán! mintában Hajdú-Bihar megyét kivéve elenyésző a munkaügyi központok és még inkább a munkaközvetítők, fejező cégek szerepe. Hajdú-Biharban a megkerdezettek 10,6%-a lelt munkára a munkaügyi központok segítségével, míg a BérBarométer mintában Szabolcs-Szatmár-Bereg megyében volt jelentős a munkaügyi központok szerepe (a megkerdezettek 13%-a a munkaügyi központon keresztül talált munkát.)

A munkaerőpiac nyílt formái közül a legelterjedtebbek a hirdetések voltak mindkét minta esetében: Jász-Nagykun-Szolnok megyében a Jó Pályán! minta 30%-a nyilatkozott úgy, hogy a hirdetés szerepet játszott jelenlegi munkahelyének fellelésében.

39/a.sz. táblázat Hogyan találta meg jelenlegi munkahelyét?

Jó Pályán!							
	N	Itt volt gyakorlaton	Mű-i központon keresztül	Hirdetés alapján	Felkérés alapján	Családi, ismeretségi kör	Munka közvetítő, fejező cégen keresztül
Összesen	3 411	8,3%	8,4%	19,6%	12,3%	50,4%	1,1%
HAJDU	490	9,6%	10,6%	19,2%	10,2%	48,4%	2,0%
SZABOLCS	274	7,3%	1,5%	11,7%	16,4%	63,1%	0,0%
SZOLNOK	153	10,5%	3,9%	30,1%	9,2%	46,4%	0,0%
É-Alföld	917	9,1%	6,8%	18,8%	11,9%	52,5%	1,1%

39/b.sz. táblázat

Bérbarométer

	N	Itt volt gyakorlaton	Mű-i központon keresztül	Hirdetés alapján	Felkérés alapján	Családi, ismeretségi kör	Munkaközvetítő, fejevadászon keresztül
Összesen	9740	11,7%	8,0%	15,5%	8,7%	30,6%	1,1%
HAJDU	510	12,7%	2,4%	12,0%	5,5%	31,0%	1,0%
SZABOLCS	463	12,3%	13,2%	11,7%	7,8%	29,2%	1,0%
SZOLNOK	304	18,1%	5,9%	12,5%	2,6%	35,5%	1,0%
É-Alföld	1277	13,9%	7,1%	12,0%	5,6%	31,4%	1,2%

Megjegyzés: A több lehetséges válasz miatt magasabb a minta elemszámnál a válaszok száma.

Nézzük meg, hogy a mai viszonyok között hogyan keresnének az emberek munkahelyet.

Első helyen most is a család és az ismeretség áll, ha munkahelyet kell keresni (40.sz. táblázat). Kiemelkedik a család és az ismerősök szerepe Szabolcs-Szatmár-Bereg megyében: az Jó Pályán! minta 80%-a számít a munkakeresésben a rokonaira, ismerőseire. Az előző felméréshez képest jelentősen megnőtt az internet szerepe. Az Észak-alföldi régióban a Jó Pályán! minta egynegyede ma már interneten (is) keresne munkát. Különösen Hajdú-Bihar megyében jobban számítanak a munkaügyi központokra is, mint másutt. A korábbiakhoz képest (BérBarométer minta) elenyésző mértékben számítanak az emberek az újságokra, szaklapokra és szinte sehogy a magán-és idény munkaközvetítőkre.

40./a.sz. táblázat Ha most kellene munkahelyet találni, hogyan fogna álláskeresőskéshez?

	N	Megkérdezi családját, ismerőseit	Interneten	Munkaügyi központ
Összesen	3488	69,9%	21,4%	6,1%
HAJDU	492	53,5%	33,7%	11%
SZABOLCS	278	80,2%	12,2%	6,1%
SZOLNOK	155	72,9%	21,9%	5,2%
É-Alföld	925	64,8%	25,3%	8,5%

Jó Pályán!

	Vállalati honlap	Újság	Szaklap	Magán és idény munkaközvetítő
Összesen	0,3%	1,5%	0,3%	0%
HAJDU	0,4%	1%	0,4%	0%
SZABOLCS	0,7%	0%	0,7%	0%
SZOLNOK	0%	0%	0%	0%
É-Alföld	0,4%	0,5%	0,4%	0%

40/b sz. táblázat**Bérbarométer**

	N	Megkérdezi családját, ismerőseit	Interneten	Munkaügyi központ
Összesen		29,8%	15,8%	19,8%
HAJDU	1294	29,52%	15,53%	15,50%
SZABOLCS	1073	32,43%	13,42%	13,42%
SZOLNOK	697	34,72%	11,62%	11,62%
É-Alföld	3063	31,73%	13,91%	13,91%

Bérbarométer

	Vállalati honlap	Újság	Szaklap	Magán és idény munkaközvetítő
Összesen	5,2%	24,7%	2,5%	2,3%
HAJDU	10,28%	24,11%	2,47%	2,55%
SZABOLCS	9,69%	29,17%	0,56%	1,21%
SZOLNOK	7,89%	25,82%	7,17%	1,15%
É-Alföld	9,53%	26,28%	2,87%	1,76%

Megjegyzés: A több lehetséges válasz miatt magasabb a minta elemszámnál a válaszok száma.

Összességében azt mondhatjuk, hogy munkahely keresésében, és megtalálásában továbbra is a zárt pályás módszerek (család, ismerősök) vezetnek. A nyílt piaci munkahelykeresésben korábban az újság állt az első helyen, de vezető szerepét mára átvette az internet. Az internet egyébként a mai viszonyok között felzárkózott az abszolút második helyre.

2.2.4. A Régió munkahelyi/foglalkoztatási profilja; munkakörülmények

A munkavállalók számára a legközvetlenebbül az érzékelhető, hogy a vállalat, ahol dolgoznak, hogyan milyen körülményeket biztosít a munkához. A következőkben ezt a kérdést szeretnénk körüljárni.

A magyar foglalkoztatási gyakorlatot még mindig a teljes munkaidős foglalkoztatás jellemzi, bár a Jó Pályán! mintában már nőtt valamelyest a nem

Jó Pályán! Jó gyakorlatok továbbfejlesztése és alkalmazása a munkaerő-piaci integrációért és egyenlőségért

teljes munkaidőben dolgozók aránya. Különösen jelentős az emelkedés Jász-Nagykun-Szolnok megyében, ahol a Bérbarométer mintavételekor 2,7% vallotta azt, hogy nem teljes munkaidőben dolgozik, miközben a Jó Pályán! esetében már 11,5%. Szabolcs-Szatmár-Bereg megyében is duplájára nőtt a nem teljes munkaidőben dolgozók aránya (41.sz. táblázat)

41/a.sz. táblázat Ön teljes munkaidőben dolgozik?

Jó Pályán!				
	N	Igen	Nem	Összesen
Összesen	3 496	92,2%	7,8%	100%
HAJDU	494	95,3%	4,7%	100%
SZABOLCS	278	88,5%	11,5%	100%
SZOLNOK	157	88,5%	11,5%	100%
É-Alföld	929	92,1%	7,9%	100%

41/b.sz. táblázat

Bérbarométer				
	N	igen	Nem	Összesen
Összesen	9 869	94,9%	5,1%	100%
HAJDU	495	95,8%	4,2%	100%
SZABOLCS	449	94,7%	5,3%	100%
SZOLNOK	292	97,3%	2,7%	100%
É-Alföld	1 236	95,7%	4,3%	100%

A túlmunka szerkezet átrendeződött. A hétvégi munka gyakorisága jelentősen megnőtt 2007-hoz képest, az Észak-alföldi régióban két és félszeresére (42.sz.táblázat). Ennek részben az az oka, hogy mintánkban a szolgáltatások dominálnak, itt pedig ez gyakori jelenség. Az esti és az otthoni munka aránya viszont jelentősen visszaesett, az estié egyötödére, az otthonié egyharmadára. Míg az esti munka visszaesése könnyítheti a családi élet és a munka harmonizációját, az otthoni munka visszaesése viszont ronthatja.

42/a.sz. táblázat Elő szokott el fordulni az Ön munkahelyén?

Jó Pályán!						
	N	Vasárnapi munka	Szombati munka	Esti munka	Otthoni munka	Összesen
Összesen	2 522	53,1%	35%	6,1%	5,9%	100%
HAJDU	359	52,9%	35,9%	4,5%	6,7%	100%
SZABOLCS	200	37%	39%	16%	8%	100%
SZOLNOK	119	62,2%	29,4%	6,7%	1,7%	100%
É-Alföld	678	49,9%	35,7%	6,1%	5,9%	100%

42/b. sz. táblázat

BérBarométer						
	N	Vasárnapi munka	Szombati munka	Esti munka	Otthoni munka	Összesen

Jó Pályán! Jó gyakorlatok továbbfejlesztése és alkalmazása a munkaerő-piaci integrációért és egyenlőségért

A projekt az Európai Unió támogatásával, az Európai Szociális Alap társfinanszírozásával valósul meg



nitroPDF professional

download the free trial online at nitropdf.com/professional

Összesen	8627	19,70%	32%	31%	16,50%	100%
HAJDU	668	24,70%	35,48%	28,74%	11,08%	100%
SZABOLCS	666	18,92%	40,39%	29,73%	10,96%	100%
SZOLNOK	348	14,08%	29,89%	31,90%	24,14%	100%
É-Alföld	1682	20,21%	36,27%	29,79%	13,73%	100%

A Jó Pályán! mintában az Észak-alföldi régióban a válaszolók 65%-a félóránál rövidebb idő alatt beér a munkahelyére. Ez régiós szinten öt százalékponttal rosszabb, mint az országos átlag. A minta további 30%-a fél és egy óra közötti időben ér be a munkájába. Ebben nincs jelentős változás a BérBarométer mintához képest. Az egy óránál többet utazók aránya is nagyjából változatlan és alacsony (5% körüli). Szabolcs-Szatmár megyében a Jó Pályán! mintában szereplők 77%-a félóránál kevesebbet utazik naponta a munkahelyére, helyet cserélve Hajdú-Bihar megyével.

43/a.sz. táblázat Mennyi idő alatt ér be munkahelyére?

Jó Pályán!							
	N	Fél óránál kevesebb idő alatt	Fél- 1 óra	1-2 óra	Több mint 2 óra	Nt/nv	Összesen
Összesen	3 499	70,3%	24,0%	3,7%	1,4%	0,6%	100%
HAJDU	494	57,7%	35,0%	3,8%	2,2%	1,2%	100%
SZABOLCS	278	77,0%	21,6%	1,4%	0,0%	0,0%	100%
SZOLNOK	157	69,4%	24,2%	4,5%	1,9%	0,0%	100%
É-Alföld	929	65,4%	29,2%	3,2%	1,5%	0,6%	100%

43/b.sz. táblázat

Bérbarométer							
	N	nem vonatkozik	félórán belül	egy órán belül	egy órán túl	több mint két óráig	Összesen
Összesen	9589	3,7%	60,1%	29,1%	6,7%	0,5%	100%
HAJDU	495	4,0%	71,5%	21,2%	3,0%	0,2%	100%
SZABOLCS	449	1,8%	49,7%	40,8%	6,5%	1,3%	100%
SZOLNOK	294	4,4%	49,7%	40,8%	4,8%	0,3%	100%
É-Alföld	1238	3,31%	58,40%	32,96%	4,68%	0,65%	100%

Ma a legtöbben autóval, busszal és biciklivel járnak munkába a régióban (44.sz.táblázat). Ezt követi a gyaloglás. A korábbi felméréshez képest eltolódás figyelhető meg az autós közlekedés irányába, viszont csökkenés következett be a céges busz működtetésével kapcsolatban és a vasúti közlekedést illetően 2007 óta. A jelenlegi felmérés szerint a vonattal való közlekedés szinte alig van jelen a közlekedési eszközök között. Ebben szerepet játszhat, hogy az ingázókat és távol lakókat építik le először a vállalatok.

44/a.sz. táblázat Hogyan utazik munkahelyére?

Jó Pályán!

Jó Pályán! Jó gyakorlatok továbbfejlesztése és alkalmazása a munkaerő-piaci integrációért és egyenlőségért

	N	Autóval	Biciklivel	Motorral	Busszal, villamossal	Vonattal	Gyalog	Céges busszal
Összesen	3 496	37,9%	21,6%	1,2%	20,2%	1,1%	15,5%	2,5%
HAJDU	494	30,4%	24,9%	1,4%	24,9%	0,4%	17,6%	0,4%
SZABOLCS	278	42,8%	13,7%	0,0%	20,9%	0,0%	21,2%	1,4%
SZOLNOK	157	31,8%	29,3%	0,0%	24,2%	0,0%	14,6%	0,0%
É-Alföld	929	34,3%	22,3%	0,8%	23,6%	0,2%	18,2%	0,6%

44/b.sz. táblázat

Bérbarométer								
	N	Autóval	Biciklivel	Motorral	Busszal, villamossal	Vonattal	Gyalog	Céges busszal
Összesen	973 9	30,9%	16,6%	2,6 %	46,3%	6,2%	19,1%	6,9%
HAJDU	621	14,81	30,76	1,77	19,81	9,02	20,77	3,06
SZABOLCS	825	24,73	13,82	2,55	32,48	8,85	14,42	3,15
SZOLNOK	398	17,09	23,37	7,29	29,40	6,03	15,58	1,26
É-Alföld	1844	19,74	21,58	3,31	27,55	8,30	16,81	2,71

Az egész régióra a teljes munkaidőben való foglalkoztatási gyakorlat a jellemző, miként az országosan is általános, de tagadhatatlan, hogy jelentősen megnőtt a nem teljes munkaidőben dolgozók aránya is. A szolgáltatások előretörése a foglalkoztatásban a hétvégi munkarend megszorodását jelenti. A munkahelyre való eljutás legkeresettebb eszköze az autó, és megnőtt a biciklisek száma is. A régióban az ingázás (vonattal közlekedés) nem jellemző. A foglalkoztatottak 90%-a egy órán belül eléri munkahelyét.

2.2.5. A Régió munkahelyi/foglalkoztatási profilja; munkanélküliség,

Az emberek aktív pályafutásuk során egyre többször változtatnak munkahelyet (45.sz. táblázat). A korábbi országos 2,4-es átlagérték 2,8-ra nőtt, s a régióban a korábbi 2,2-szeres átlagos munkahelyváltás 2,6-szorra emelkedett. A régióban a legtöbbször Jász-Nagykun-Szolnok megyében változtattak munkahelyet (2,8), ugyanitt a munkanélküliségi ráta a legalacsonyabb a három régióbeli megye közül.

45/a.sz. táblázat Ön az eddigi pályafutása során hányszor változtatott munkahelyet?

	N	Minimum	Maximum	Átlag	Alsó határ	Felső határ
Összesen	3 500	0,0	16,0	2,8	2,7	2,9
HAJDU	494	0,0	12,0	2,7	2,5	2,9
SZABOLCS	278	0,0	10,0	2,4	2,2	2,6
SZOLNOK	157	0,0	10,0	2,8	2,5	3,1
É-Alföld	929	0,0	12,0	2,6	2,5	2,8

45/b.sz. táblázat

			Bér Barométer			
	N	Minimum	Maximum	Átlag	Alsó határ	Felső határ
Összesen	9 407	0,0	50,0	2,4	2,3	2,4
HAJDU	457	0,0	15,0	2,1	1,9	2,3
SZABOLCS	440	0,0	10,0	2,3	2,2	2,5
SZOLNOK	269	0,0	17,0	2,1	1,8	2,3
É-Alföld	1 166	0,0	17,0	2,2	2,1	2,3

A régióban átlagosan egy ember 0,8 –szer volt munkanélküli eddigi pályafutása során a Jó Pályán! minta alapján, és valamivel kevesebbszer, 1,6-szor a BérBarométer minta alapján. Ez persze statisztikai adat. Egy ember vagy munkanélküli egyszer, kétszer stb. vagy sem. A tört számok azt jelzik, hogy vannak, akik eddig nem jutottak erre a sorsra. Az átlag – mint látjuk - megemelkedett a két időszak között. Legmagasabb a munkanélküliségi esetek száma Hajdú-Bihar megyében, s azonos Szabolcs-Szatmár-Bereg és Jász-Nagykun-Szolnok megyében..

46/a.sz. táblázat Ön az eddigi pályafutása során hányszor volt munkanélküli legalább 3 hónapig?

			Jó pályán			
	N	Minimum	Maximum	Átlag	Alsó határ	Felső határ
Összesen	3 500	0,0	30,0	0,9	0,9	1,0
HAJDU	494	0,0	8,0	0,9	0,8	1,0
SZABOLCS	278	0,0	5,0	0,7	0,6	0,8
SZOLNOK	157	0,0	4,0	0,7	0,6	0,8
É-Alföld	929	0,0	8,0	0,8	0,7	0,9

46/b.sz. táblázat

			Bérbarométer			
	N	Minimum	Maximum	Átlag	Alsó határ	Felső határ
Összesen	8 707	0,0	20,0	0,5	0,5	0,5
HAJDU	438	0,0	8,0	0,5	0,4	0,6
SZABOLCS	423	0,0	4,0	0,6	0,5	0,7
SZOLNOK	175	0,0	3,0	0,7	0,6	0,8
É-Alföld	1 036	0,0	8,0	0,6	0,5	0,6

2.2.6. A Régió munkahelyi/foglalkoztatási profilja; a kereset és a bérek

Az Észak-alföldi régióban megkérdezett foglalkoztatottak havi bruttó jövedelme a Jó Pályán! minta alapján 2010. őszén 119 735 forint volt. (47.sz. táblázat) Ez csaknem 24 %-kal marad el a hivatalos statisztikai átlagtól, és kevesebb (19%-

Jó Pályán! Jó gyakorlatok továbbfejlesztése és alkalmazása a munkaerő-piaci integrációért és egyenlőségért

kal), mint amit 2007-ben a BérBarométer minta mutatott. Az átlagtól való elmaradásnak két oka lehet: az egyik összetételi a másik értelmezési. A mintában több nő és fiatal felnőtt van, mint az aktív népesség egészében. Az ő keresetük általában alacsonyabb és ez csökkenti a minta átlagát. A másik ok a bruttó jövedelem értelmezésében van. Ez valamennyi pénzbeli juttatás adózás előtti összeadásával keletkezik. Az emberek nem minden hónapban kapnak jutalmat, 13. havi bért, túlóra pénzt pedig ez is beleszámít a bruttó jövedelmükbe. Valójában kevesen tudják pontosan a bruttó jövedelmüket.

47/a.sz. táblázat Mennyi az Ön havi bruttó keresete?

Jó Pályán!						
	N	Minimum	Maximum	Átlag	Alsó határ	Felső határ
Összesen	2 732	32 000,0	639 000,0	123 675,6	121 405,4	125 945,8
HAJDU	461	34 000,0	328 000,0	114 556,3	110 531,6	118 581,0
SZABOLCS	222	35 000,0	500 000,0	123 125,9	115 404,6	130 847,3
SZOLNOK	143	33 000,0	517 000,0	131 168,9	120 041,1	142 296,7
É-Alföld	826	33 000,0	517 000,0	119 735,5	116 099,6	123 371,5

47/b.sz. táblázat

Bérbarométer						
	N	Minimum	Maximum	Átlag	Alsó határ	Felső határ
Összesen	8 625	7 000,0	6 765 000,0	154 003,1	151 239,9	156 766,3
HAJDU	391	32 000,0	430 000,0	116 936,4	111 607,6	122 265,1
SZABOLCS	412	11 000,0	475 000,0	133 696,8	127 119,1	140 274,5
SZOLNOK	284	35 000,0	450 000,0	128 262,9	120 643,6	135 882,2
É-Alföld	1 087	11 000,0	475 000,0	126 248,3	122 503,5	129 993,0

48.sz. táblázat Statisztikai bruttó kereset/minta szerinti bruttó kereset

	Statisztikai átlag 2010	Minta szerinti átlag 2010	Minta/stat.átl.
Összesen	202576	123 675,6	61,05%
HAJDU	167839	114 556,3	68,25%
SZABOLCS	152405	123 125,9	80,79%
SZOLNOK	148827	131 168,9	88,14%
É-Alföld	156 990	119 735,5	76,27%

A nettó jövedelem megfoghatóbb és nyomon követhetőbb az emberek számára. Ez az, ami a levonások után marad, és amiből meg kell élni, kifizetni a számlákat és megvenni a tankönyveket, ruhát a gyerekeknek. A teljes munkaidő teljesítése esetén 2010. január 1-jétől, havi bér alkalmazása esetén, 73 500 forint volt a minimálbér. Ennél 19%-kal volt magasabb a régióban a havi átlagos nettó jövedelem a Jó Pályán! adatfelvétele szerint. A minta szerinti nettó kereset 21 220 forinttal kevesebb, mint a statisztikai átlag a régióban, és 3625 forinttal esett vissza a BérBarométer felmérés óta.

A 2007-os felméréshez képest a megyék közötti sorrend viszont változatlan. A Jó Pályán! mintában Jász-Nagykun-Szolnok megyében a nettó átlagkereset 10%-kal

Jó Pályán! Jó gyakorlatok továbbfejlesztése és alkalmazása a munkaerő-piaci integrációért és egyenlőségért

volt magasabb mint Hajdu-Bihar megyében, a BérBarométer minta szerint ez a különbség még csak 4% volt..

49/a. sz.táblázat Mennyi az Ön havi nettó keresete?

Jó Pályán!						
	N	Minimum	Maximum	Átlag	Alsó határ	Felső határ
Összesen	2 868	18 302,0	380 000,0	89 224,1	87 927,5	90 520,7
HAJDU	469	23 000,0	240 000,0	85 343,1	82 750,2	87 936,0
SZABOLCS	230	23 000,0	258 000,0	88 660,7	84 283,5	93 037,8
SZOLNOK	147	28 000,0	280 000,0	94 517,7	88 134,5	100 900,9
É-Alföld	846	23 000,0	280 000,0	87 839,2	85 659,1	90 019,4

46/b.sz. táblázat

Bérbarométer						
	N	Minimum	Maximum	Átlag	Alsó határ	Felső határ
Összesen	8 373	7 000,0	1 754 000,0	104 653,3	103 217,3	106 089,3
HAJDU	316	20 000,0	780 000,0	90 311,0	84 501,6	96 120,4
SZABOLCS	345	28 500,0	450 000,0	90 586,5	86 622,4	94 550,7
SZOLNOK	274	25 000,0	948 852,0	93 902,3	86 417,3	101 387,4
É-Alföld	935	20 000,0	948 852,0	91 465,1	88 180,0	94 750,2

47.sz. táblázat Statisztikai nettó kereset/minta szerinti nettó kereset

	Statisztikai átlag 2010	Minta szerinti átlag 2010	Minta/stat.átl.
HAJDU	114994	85 343,1	74,22%
SZABOLCS	106648	88 660,7	107,14%
SZOLNOK	100518	94 517,7	112,14%
É-Alföld	109060	87 839,2	99,66%
Összesen	132628	89 224,1	104,16%

2.2.7. A Régió munkahelyi/foglalkoztatási profilja; a foglalkoztatottak preferencia sorrendje munkahelyükkel kapcsolatban

Az emberek munkahellyel kapcsolatos elvárásai értékválasztások. Ezek erősebben hatnak és hosszabban megmaradnak, mint a közvetlen érdekmotivációk. Azt is mondják, hogy az alapértékek egy ember élete során változatlanok. Ezért látunk a két adatfelvétel között viszonylag kis változásokat, annak ellenére, hogy a két időszak gazdasági jellemzői eltérnek egymástól. Az átlagok azt fejezik ki, hogy egy ötfokozatú skálán hogyan értékelték az emberek az adott munkahelyi jellemzőt.

Már 2007-ban is ahogy 2010-ben - az elsőrendű prioritás a megfelelő fizetés volt. A foglalkoztatottaknak ebben a körében, ahol vizsgáldtunk nincsenek milliós fizetések és önmegvalósító foglalkozások (amiket akár ingyen is űznek). Azoknak, akik bérből élnek annak mértéke elsőrendűen olyan fontos volt már 2007-ban is, hogy nem lehetett tovább fokozni. Ezt követte mindkét időpontban – mind a régióban és mind országosan - a határozatlan idejű szerződés fontossága, amiben a munkaviszony biztonsága fejeződik ki, a többiek szépen sorban.

A munkahellyel kapcsolatos elvárások nem függetlenek egymástól, és nem helyettesíthetők egymással. A megfelelő fizetés és a munkahely biztonsága befolyásolja a többiről alkotott vélemény erősségét. Vagyis, ha a létfeltételek megvannak és további meglétük is biztosított, akkor merülnek fel a többiek és várnak el az emberek egyre többet a munkahelyüktől. A vállalati gyermek intézmények sem önmagukban hordoznak értéket, hanem együtt azzal a lehetőséggel, hogy máshol hogyan tudják elintézni a szülők a gyermekek napközbeni felügyeletét megoldani.

A Jó Pályán! minta szerint a régióban jelentősen felértékelődött a munkahelytől való távolság, a rugalmas munkaidő és a családi élet és a munka összeegyeztetésének a fontossága.

48/a.sz. táblázat A munkahellyel kapcsolatos elvárások

Jó Pályán!								
	megfelelő fizetés	Határozatlan idejű szerződés	jó munkatársak	lakóhelytől való távolság	Rugalmas munkaidő	Tovább képzési lehetőség	családi élet és munka összeegyeztetése	vállalati gyermek intézmények
Összesen	4,8	4,6	4,5	4,2	4,0	3,7	4,2	2,7
HAJDU	4,8	4,6	4,5	4,2	4,1	3,9	4,1	2,7
SZABOLCS	4,9	4,7	4,8	4,5	4,4	3,6	4,5	2,4
SZOLNOK	4,7	4,6	4,3	4,2	4,0	3,9	4,3	3,0
É-Alföld	4,8	4,6	4,5	4,3	4,1	3,8	4,3	2,7

48/b.sz. táblázat

Bérbarométer								
	megfelelő fizetés	Határozatlan idejű szerződés	jó munkatársak	lakóhelytől való távolság	Rugalmas munkaidő	Tovább képzési lehetőség	családi élet és munka összeegyeztetése	vállalati gyermek intézmények
Összesen	4,8	4,5	4,2	3,6	3,2	3,1	3,8	2,8
HAJDU	4,8	4,2	3,9	3,5	3,2	3,1	3,6	3
SZABOLCS	4,9	4,6	4,3	3,3	3,1	3,5	3,7	2,8
SZOLNOK	5,0	4,3	4,0	3,6	2,4	3,1	3,8	3,7
É-Alföld	4,8	4,4	4,1	3,5	3	3,3	3,7	3

3. A Észak-alföldi régió foglalkoztatási profilja. Összefoglaló

Az Észak-alföldi régió munkaerőpiacát és foglalkoztatási szerkezetét jellemző valamennyi mutató rosszabb, mint az országos átlag. Különösen kedvezőtlen a foglalkoztatási helyzet Szabolcs-Szatmár-Bereg megyében, ahol nemcsak az országos, de régiós viszonylatban is magasabb a munkanélküliségi ráta, s alacsonyabb a foglalkoztatási ráta, mint az átlagos.

Az általános gazdasági jellemzői determinálják ezt a helyzetet. Egy főre jutó GDP-je az országos átlag alig több, mint 60%-a, ahol sem a korábbi nehézipar és bányászat, sem a mezőgazdaság helyét nem sikerült újabb ágazatoknak átvenni.

A régióbeli keresetek 20% körüli értékben alacsonyabbak, mint az országos átlag; a 2000-2010-es évtizedben végig Hajdú-Bihar megye vezette a megyei rangsor, s Szabolcs-Szatmár-Bereg megye végig az utolsó volt.

Mind a statisztikai, mind a kérdőíves adatfelvétel tükrében tehát azt mondhatjuk, hogy a legkisebb Hajdú-Bihar megye rendelkezik a legstabilabb, legrendezettebb munkaerő-piaci viszonyokkal a régión belül. A foglalkoztatás különböző mérőszámait illetően Szabolcs-Szatmár megye makacsul őrzi utolsó helyét a három megye között.

A gazdasági válság 7 %-os foglalkoztatás csökkenést hozott a régiónak, azaz 2007-ről 2009-re a foglalkoztatottak száma 7%-kal csökkent. Ez három százalékponttal haladja meg az országos átlagot.

2010 szeptemberében a Jó Pályán! mintában az Észak-alföldi régióbeli megkérdezetteknek mindössze 22%-a nyilatkozott úgy, hogy az elmúlt 12 hónapban történt elbocsátás a vállalatnál. Úgy látszik a nagy létszámleépítések 2010 előtt lezajlottak ezért arányuk a Jó Pályán! felmérésben alacsonyabb, mint a 2007-os Bérbarométer esetében. A legtöbb elbocsátás a Jó Pályán! minta alapján Jász-Nagykun-Szolnok megyében történt.

Jó jelnek tekinthető, hogy a nagy elbocsátások, és átszervezések már mintha lezajlottak volna és 2010-ben ütemük lelassult. A Jó Pályán! mintában szereplők többsége úgy nyilatkozott, hogy van náluk kollektív szerződés, mégpedig a legnagyobb arányban a Hajdú-Bihar megyeiek nyilatkoztak így.

A szakszervezeti tagok aránya az egész minta szintjén csaknem azonos a Bérbarométer kérdőív adatfelvétele óta. Régiós szinten a visszaesés 3 százalékpont. A visszaesés Jász-Nagykun-Szolnok megyében a legjelentősebb, 13 százalékpont, de itt a legnagyobb a mikro-és kisvállalkozásoknál dolgozók aránya is. Ez azért is érdekes, mert míg a Jó Pályán! esetében véletlenszerű régióra reprezentatív kiválasztás történt, a Bérbarométer esetében viszont a minta két harmadát a szakszervezeti hálózat aktivistái kérdezték le személyes megkérdezés útján.

A mai foglalkoztatottak legtöbbje a család és az ismeretségi kör megkérdezése és közbenjárása útján találta meg munkahelyét mind a Jó Pályán!, mind a BérBarométer mintát illetően. Ugyanakkor megjegyezzük, hogy ez az arány jelentősen nőtt a Jó Pályán! mintát illetően a BérBarométer mintához

Jó Pályán! Jó gyakorlatok továbbfejlesztése és alkalmazása a munkaerő-piaci integrációért és egyenlőségért

viszonyítva. A Jó Pályán! mintában a megkérdezettek fele, vagy több mint fele így talált munkát. Különösen felül értékelődött a család és az ismerősök szerepe az elmúlt években Szabolcs-Szatmár-Bereg megyében. A munkaerőpiac nyílt formái közül a legelterjedtebbek a hirdetések voltak mindkét minta esetében: Jász-Nagykun-Szolnok megyében a Jó Pályán! minta 30%-a nyilatkozott úgy, hogy a hirdetés szerepet játszott jelenlegi munkahelyének fellelésében.

A mai foglalkoztatottak legtöbbször a család és az ismeretségi kör megkérdezése és közbenjárása útján találta meg munkahelyét mind a Jó Pályán!, mind a BérBarométer mintát illetően. Ugyanakkor megjegyezzük, hogy ez az arány jelentősen nőtt a Jó Pályán! mintát illetően (20 százalékponttal) a BérBarométer mintához viszonyítva. A Jó Pályán! mintában a megkérdezettek fele, vagy több mint fele így talált munkát. Különösen felül értékelődött a család és az ismerősök szerepe az elmúlt években Szabolcs-Szatmár-Bereg megyében (a Jó Pályán! minta 63%-a, a BérBarométer minta 30%-a talált munkát a családi kapcsolatok és/vagy az ismeretségi kör segítségével).

A munkaerőpiac nyílt formái közül a legelterjedtebbek a hirdetések voltak mindkét minta esetében: Jász-Nagykun-Szolnok megyében a Jó Pályán! minta csaknem egyharmada nyilatkozott úgy, hogy a hirdetés szerepet játszott jelenlegi munkahelyének fellelésében.

Arra a kérdésre válaszolva, hogy a mintában szereplők hogyan fognának a munkahely kereséséhez ma, első helyen most is a család és az ismeretség áll. Szabolcs-Szatmár-Bereg megyében pl. a Jó Pályán! minta 80%-a számít a munkakeresésben a rokonaira, ismerőseire. Fontos újdonság, hogy az előző felméréshez képest jelentősen megnőtt az internet szerepe. Az Észak-alföldi régióban a Jó Pályán! minta egynegyede ma már interneten (is) keresne munkát. Különösen Hajdú-Bihar megyében jobban számítanak a munkaügyi központokra is, mint másutt. A korábbiakhoz képest (BérBarométer minta) elenyésző mértékben számítanak az emberek az újságokra, szaklapokra és szinte sehogy a magán-és idény munkaközvetítőkre.

A magyar foglalkoztatási gyakorlatot még mindig a teljes munkaidős foglalkoztatás jellemzi, bár hangsúlyozni kell, hogy a Jó Pályán! mintában már nőtt valamelyest a nem teljes munkaidőben dolgozók aránya. Különösen jelentős az emelkedés Jász-Nagykun-Szolnok megyében, ahol a Bérbarométer mintavételekor még mindössze a válaszolók 2,7% vallotta azt, hogy nem teljes munkaidőben dolgozik, miközben a Jó Pályán! esetében már 11,5%! Szabolcs-Szatmár-Bereg megyében is duplájára nőtt a nem teljes munkaidőben dolgozók aránya.

A túlmunka szerkezet átrendeződött. A hétvégi munka gyakorisága jelentősen megnőtt 2007-hoz képest, az Észak-alföldi régióban két és félszeresére. Ennek részben az az oka, hogy mintánkban a szolgáltatások dominálnak, itt pedig ez a fajta munkavégzés gyakori jelenség. Az esti és az otthoni munka aránya viszont jelentősen visszaesett, az estié egyötödére, az otthonié egyharmadára. Míg az esti munka visszaesése könnyítheti a családi élet és a munka harmonizációját, az otthoni munka visszaesése viszont ronthatja.

A munkahelyre való eljutás legkeresettebb eszköze az autó, és megnőtt a biciklisek száma is. A régióban az ingázás (vonattal közlekedés) nem jellemző. A foglalkoztatottak 90%-a egy órán belül eléri munkahelyét.

Az emberek aktív pályafutásuk során egyre többször változtatnak munkahelyet, s egyre többször lesznek munkanélküliek is. A régióban a legtöbbször Jász-Nagykun-Szolnok megyében változtattak munkahelyet, ugyanitt a munkanélküliségi ráta viszont a legalacsonyabb a három régióbeli megye közül; ez a megyei munkaerőpiac egyfajta rugalmasságának növekedésére utal.

Az Észak-alföldi régióban megkérdezett foglalkoztatottak havi bruttó jövedelme a Jó Pályán! minta alapján 2010. őszén csaknem 24 %-kal marad el a hivatalos statisztikai átlagtól, és 19%-kal kevesebb, mint amit 2007-ben a BérBarométer minta mutatott.

A nettó havi jövedelem 19%-kal volt magasabb a régióban a minimálbérnél, a Jó Pályán! adatfelvétele szerint. A régióban a minta szerinti nettó kereset ugyanakkor 21 220 forinttal volt kevesebb, mint a hivatalos statisztikai átlag.

A 2007-os BérBarométer felméréshez képest a régióbeli megyék közötti sorrend viszont változatlan. A Jó Pályán! mintában Jász-Nagykun-Szolnok megyében a nettó átlagkereset 10%-kal volt magasabb mint Hajdu-Bihar megyében, igaz a BérBarométer minta szerint ez a különbség még csak 4% volt..

Az emberek munkahellyel kapcsolatos elvárásai értékválasztások. Ezek erősebben hatnak és hosszabban megmaradnak, mint a közvetlen érdekmotivációk. Azt is mondják, hogy az alapértékek egy ember élete során változatlanok. Ezért látunk a két adatfelvétel között viszonylag kis változásokat, annak ellenére, hogy a két időszak gazdasági jellemzői eltérnek egymástól. Az átlagok azt fejezik ki, hogy egy ötfokozatú skálán hogyan értékelték az emberek az adott munkahelyi jellemzőt.

Már 2007-ban is ahogyan 2010-ben - az elsőrendű prioritás a megfelelő fizetés volt. A foglalkoztatottaknak ebben a körében, ahol vizsgáltunk nincsenek milliós fizetések és önmegvalósító foglalkozások (amiket akár ingyen is űznek). Azoknak, akik bérből élnek annak mértéke elsőrendűen olyan fontos volt már 2007-ban is, hogy nem lehetett tovább fokozni. Ezt követte mindkét időpontban – mind a régióban és mind országosan - a határozatlan idejű szerződés fontossága, amiben a munkaviszony biztonsága fejeződik ki, a többiek szépen sorban.

A munkahellyel kapcsolatos elvárások nem függetlenek egymástól, és nem helyettesíthetők egymással. A megfelelő fizetés és a munkahely biztonsága befolyásolja a többiről alkotott vélemény erősségét. Vagyis, ha a létfeltételek megvannak és további meglétük is biztosított, akkor merülnek fel a többiek és várnak el az emberek egyre többet a munkahelyüktől. A vállalati gyermek intézmények sem önmagukban hordoznak értéket, hanem együtt azzal a lehetőséggel, hogy máshol hogyan tudják elintézni a szülők a gyermekek napközbeni felügyeletét megoldani.

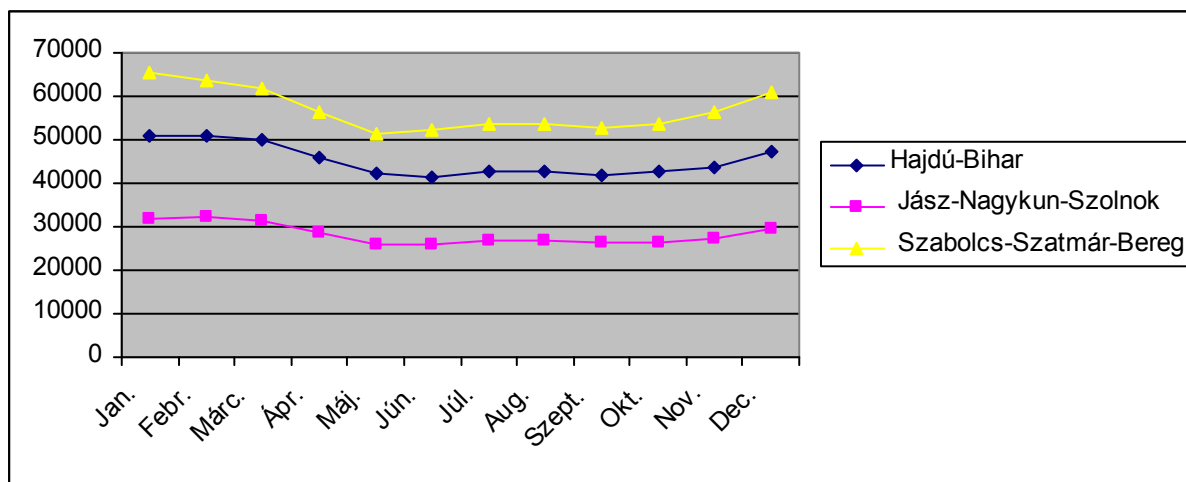
A Jó Pályán! minta szerint a régióban jelentősen felértékelődött a munkahelytől való távolság, a rugalmas munkavégzés és a családi élet és a munka összeegyeztetésének lehetősége is.

Melléletek

1. sz. melléklet A NYILVÁNTARTOTT ÁLLÁSKERESŐK SZÁMA, 2010

	Január	Február	Március	Április	Május	Június	Július	Aug.	Szept.	Okt.	Nov.	Dec.	Havi átlag
Észak-Alföld	147984	146995	143105	131134	119627	119649	122625	122899	121541	122767	127524	137454	130275
Hajdú-Bihar	50838	50927	49914	45875	42071	41153	42521	42619	42041	42613	43840	47208	45135
Jász-Nagykun-Szolnok	31830	32324	31296	28719	26095	26093	26600	26838	26590	26439	27242	29423	28291
Szabolcs-Szatmár-Bereg	65316	63744	61895	56540	51461	52403	53504	53442	52910	53715	56442	60823	56850

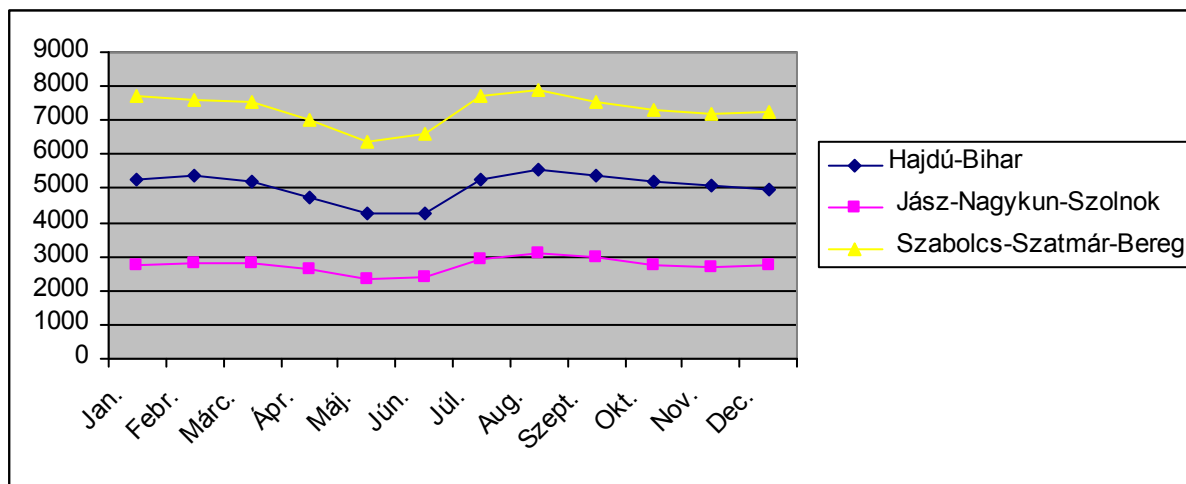
2. sz. melléklet A NYILVÁNTARTOTT ÁLLÁSKERESŐK SZÁMA, fő 2010



3. sz. melléklet A NYILVÁNTARTOTT PÁLYAKEZDŐ ÁLLÁSKERESŐK SZÁMA, 2010

	Január	Február	Március	Április	Május	Június	Július	Aug.	Szept.	Okt.	Nov.	Dec.	Havi átlag
Észak-Alföld	15743	15775	15538	14365	12971	13257	15949	16533	15891	15288	14945	14925	15098
Hajdú-Bihar	5284	5348	5212	4760	4272	4240	5263	5574	5384	5213	5075	4965	5049
Jász-Nagykun-Szolnok	2757	2810	2777	2606	2318	2389	2950	3094	2980	2764	2680	2723	2737
Szabolcs-Szatmár-Bereg	7702	7617	7549	6999	6381	6628	7736	7865	7527	7311	7190	7237	7312

4. sz. melléklet A NYILVÁNTARTOTT PÁLYAKEZDŐ ÁLLÁSKERESŐK SZÁMA, 2010



5. sz. melléklet A NYILVÁNTARTÁSBA BELÉPŐK SZÁMA, 2010

	Január	Február	Március	Április	Május	Június	Július	Aug.	Szept.	Okt.	Nov.	Dec.	Havi átlag
Észak-Alföld	17 720	12 554	10 672	10 205	9 254	14 522	16 526	12 667	13 634	13 371	15 252	18 493	13 739
Hajdú-Bihar	5 847	4 351	3 958	3 733	3 411	4 529	5 552	4 340	4 613	4 763	4 829	6 539	4 705
Jász-Nagykun-Szolnok	4 445	3 310	2 583	2 496	2 248	3 147	3 774	3 035	3 221	2 990	3 336	4 151	3 228

Created with

Jó Pályán! Jó gyakorlatok továbbfejlesztése és alkalmazása a munkaerőpiaci integrációért és a helyi egyenlőségért

A projekt az Európai Unió támogatásával, az Európai Szociális Alap társfinanszírozásával valósul meg

nitropdf professional

download the free trial online at nitropdf.com/professional

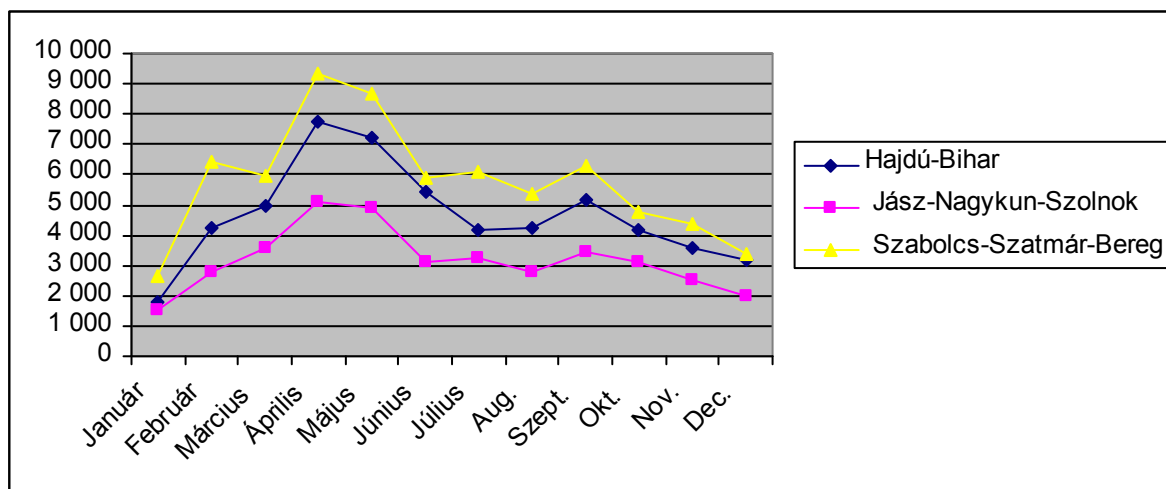
Szabolcs- Szatmár- Bereg	7 428	4 893	4 131	3 976	3 595	6 846	7 200	5 292	5 800	5 618	7 087	7 803	5 806
--------------------------------	-------	-------	-------	-------	-------	-------	-------	-------	-------	-------	-------	-------	-------

Created with

Jó Pályán! Jó gyakorlatok továbbfejlesztése és alkalmazása a munkaerőpiaci integrációért és a helyi egyenlőségért

A projekt az Európai Unió támogatásával, az Európai Szociális Alap társfinanszírozásával valósul meg

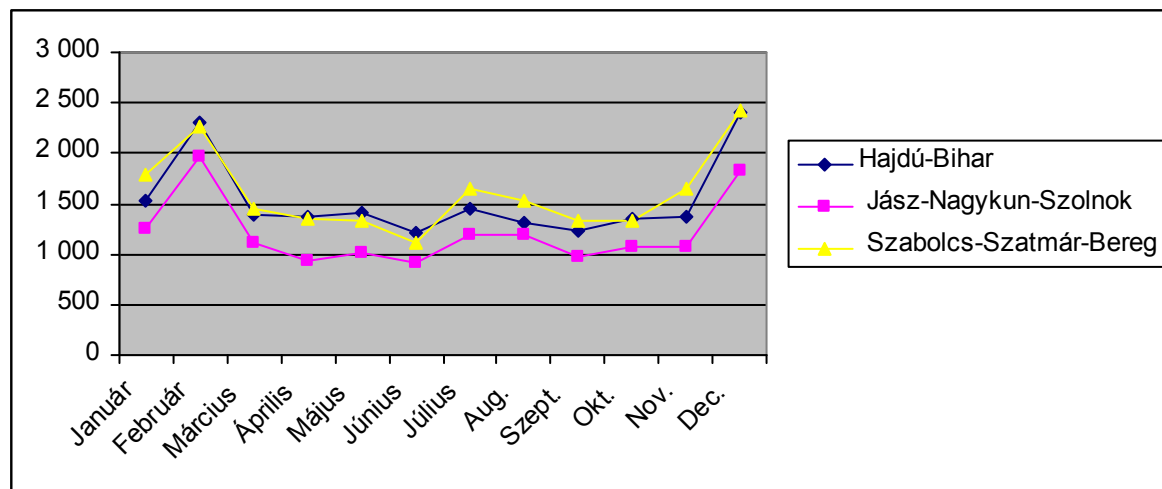
 **nitropdf** professionaldownload the free trial online at nitropdf.com/professional



11. sz. melléklet AZ ÁLLÁSKERESÉSI JÁRADÉKBA BELÉPŐK SZÁMA, 2010

	Január	Február	Március	Április	Május	Június	Július	Aug.	Szept.	Okt.	Nov.	Dec.	Havi átlag
Észak-Alföld	4 573	6 534	3 943	3 660	3 757	3 211	4 292	4 031	3 521	3 751	4 099	6 641	4 334
Hajdú-Bihar	1 534	2 302	1 393	1 379	1 411	1 202	1 448	1 305	1 228	1 355	1 379	2 400	1 528
Jász-Nagykun-Szolnok	1 245	1 962	1 109	939	1 013	906	1 187	1 198	970	1 066	1 072	1 819	1 207
Szabolcs-Szatmár-Bereg	1 794	2 270	1 441	1 342	1 333	1 103	1 657	1 528	1 323	1 330	1 648	2 422	1 599

12. sz. melléklet AZ ÁLLÁSKERESÉSI JÁRADÉKBA BELÉPŐK SZÁMA, 2010



13. sz. melléklet AZ ÁLLÁSKERESÉSI JÁRADÉKBAN RÉSZESÜLŐK ÉRINTETT LÉTSZÁMA, 2010

	Január	Február	Március	Április	Május	Június	Július	Aug.	Szept.	Okt.	Nov.	Dec.	Havi átlag
Észak-Alföld	27 672	30 186	29 385	27 943	23 322	21 234	21 461	21 169	20 939	20 260	20 222	23 527	76 159
Hajdú-Bihar	10 207	11 086	10 734	10 206	8 582	7 761	7 793	7 575	7 472	7 270	7 308	8 562	27 428
Jász-Nagykun-Szolnok	7 826	8 609	8 427	7 900	6 536	5 987	5 959	5 922	5 798	5 593	5 469	6 326	21 317
Szabolcs-Szatmár-Bereg	9 639	10 491	10 224	9 837	8 204	7 486	7 709	7 672	7 669	7 397	7 445	8 639	27 414

14. sz. melléklet AZ ÁLLÁSKERESÉSI JÁRADÉKBAN RÉSZESÜLŐK ÉRINTETT LÉTSZÁMA, 2010

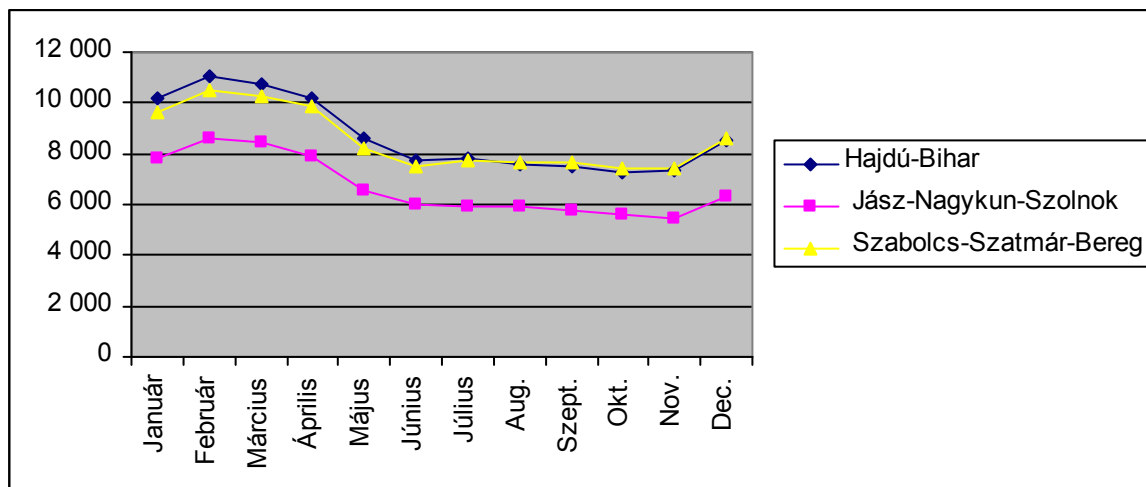
Jó Pályán! Jó gyakorlatok továbbfejlesztése és alkalmazása a munkaerőpiaci integrációért és a helyi egyenlőségért

A projekt az Európai Unió támogatásával, az Európai Szociális Alap társfinanszírozásával valósul meg



nitroPDF professional

download the free trial online at nitropdf.com/professional



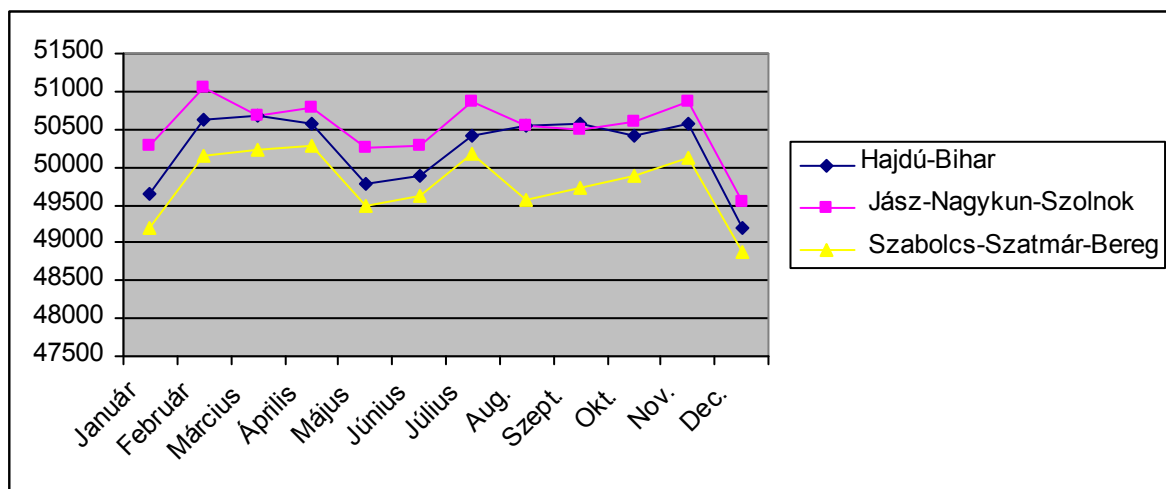
15. sz. melléklet AZ ÁLLÁSKERESÉSI JÁRADÉK HAVI ÁTLAGOS ÖSSZEGE, 2010

	Január	Február	Március	Április	Május	Június	Július	Aug.	Szept.	Okt.	Nov.	Dec.	Havi átlag
Észak-Alföld	49654	50578	50520	50533	49807	49898	50454	50213	50260	50288	50504	49185	50166
Hajdú-Bihar	49647	50634	50680	50578	49779	49875	50402	50553	50566	50416	50562	49185	50248
Jász-Nagykun-Szolnok	50292	51056	50688	50785	50258	50269	50854	50534	50489	50597	50870	49542	50524
Szabolcs-Szatmár-Bereg	49183	50144	50224	50285	49474	49619	50176	49576	49729	49885	50130	48887	49787

16. sz. melléklet AZ ÁLLÁSKERESÉSI JÁRADÉK HAVI ÁTLAGOS ÖSSZEGE, 2010

Jó Pályán! Jó gyakorlatok továbbfejlesztése és alkalmazása a munkaerőpiaci integrációért és a helyi egyenlőségért
 Helyi önkormányzatok részére a 2010. évi költségvetés keretében az 5.1/A-10/1-2010-0024

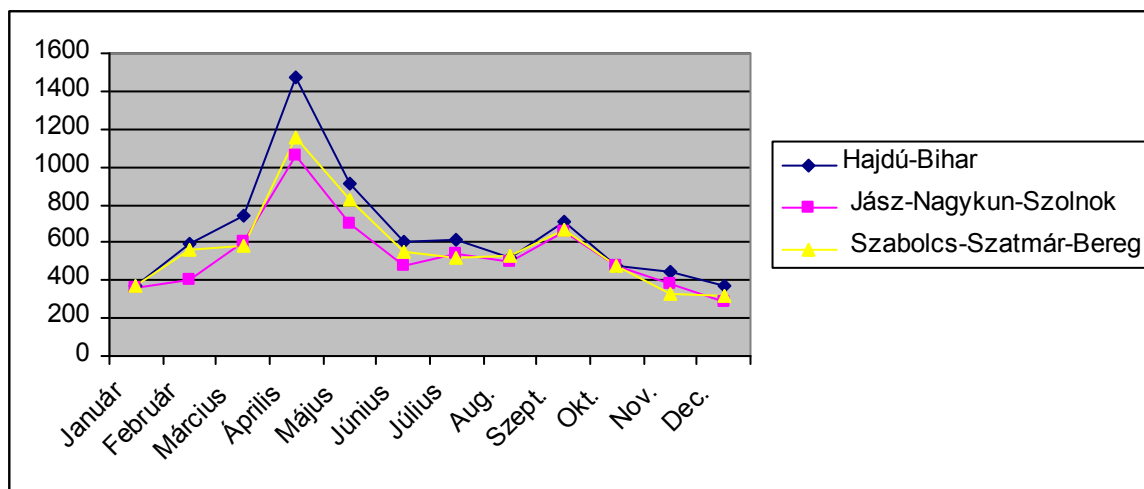
A projekt az Európai Unió támogatásával, az Európai Szociális Alap társfinanszírozásával valósul meg



17. sz. melléklet AZ ÁLLÁSKERESÉSI JÁRADÉKBÓL ELHELYEZKEDETTÉK LÉTSZÁMA HAVONTA, 2010

	Január	Február	Március	Április	Május	Június	Július	Aug.	Szept.	Okt.	Nov.	Dec.	Havi átlag
Észak-Alföld	1 095	1 558	1 937	3 691	2 435	1 635	1 681	1 557	2 034	1 433	1 163	976	1 766
Hajdú-Bihar	366	595	744	1 478	912	603	612	523	709	481	448	372	654
Jász-Nagykun-Szolnok	362	403	608	1 062	701	482	545	499	657	479	385	289	539
Szabolcs-Szatmár-Bereg	367	560	585	1 151	822	550	524	535	668	473	330	315	573

18. sz. melléklet AZ ÁLLÁSKERESÉSI JÁRADÉKBÓL ELHELYEZKEDETTÉK LÉTSZÁMA HAVONTA, 2010



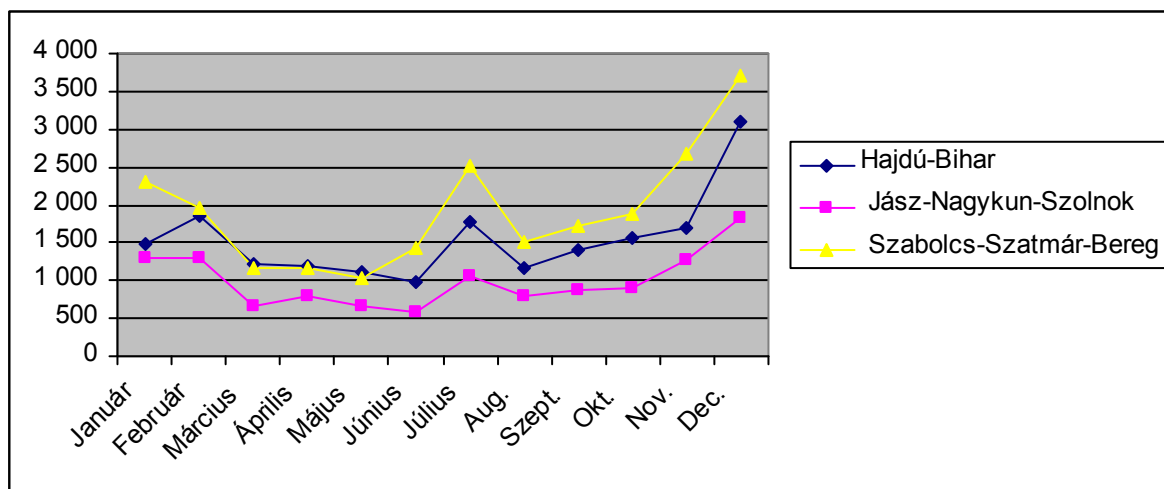
19. sz. melléklet AZ ÁLLÁSKERESÉSI SEGÉLYBE BELÉPŐK SZÁMA 2010

	Január	Február	Március	Április	Május	Június	Július	Aug.	Szept.	Okt.	Nov.	Dec.	Havi átlag
Észak-Alföld	5 078	5 129	3 027	3 126	2 787	2 993	5 342	3 479	3 996	4 374	5 646	8 670	4 471
Hajdú-Bihar	1 490	1 857	1 208	1 186	1 106	977	1 775	1 172	1 405	1 575	1 706	3 110	1 547
Jász-Nagykun-Szolnok	1 291	1 305	663	786	652	593	1 059	805	867	911	1 260	1 839	1 003
Szabolcs-Szatmár-Bereg	2 297	1 967	1 156	1 154	1 029	1 423	2 508	1 502	1 724	1 888	2 680	3 721	1 921

20. sz. melléklet AZ ÁLLÁSKERESÉSI SEGÉLYBE BELÉPŐK SZÁMA, 2010

Created with
 Jó Pályán! Jó gyakorlatok továbbfejlesztése és alkalmazása a munkaerőpiaci integrációért és a pályakezdők egyenlőségért
 Helyi Társulások Szövetsége, 5.1/A-10/1-2010-0024

A projekt az Európai Unió támogatásával, az Európai Szociális Alap társfinanszírozásával valósul meg



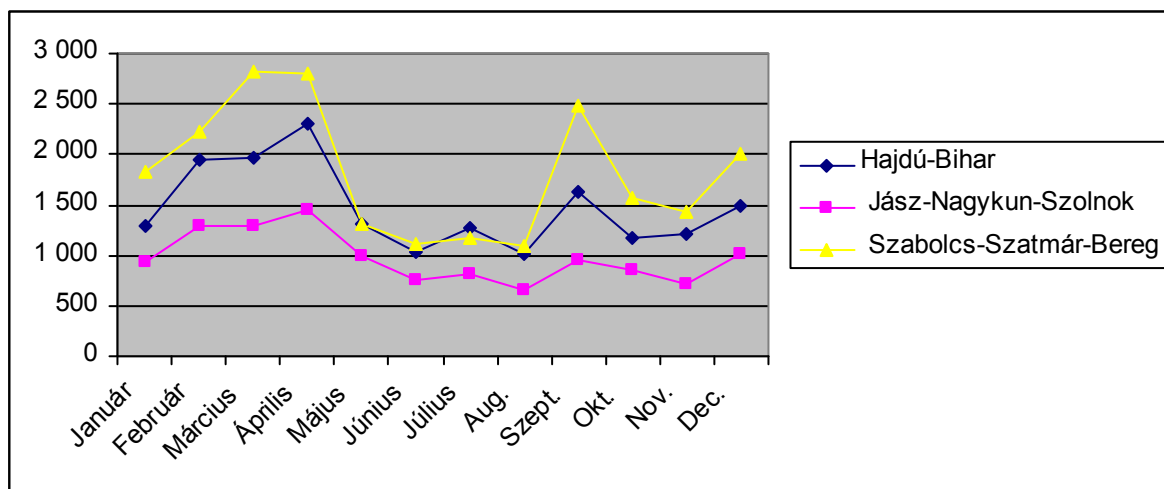
21. sz. melléklet ÁLLÁSKERESÉST ÖSZTÖNZŐ JUTTATÁSBAN RÉSZESÜLŐK ÉRINTETT LÉTSZÁMA HAVONTA, 2010

	Január	Február	Március	Április	Május	Június	Július	Aug.	Szept.	Okt.	Nov.	Dec.	Havi átlag
Észak-Alföld	2232	1725	1277	825	417	242	126	23	4	4	3	5	8566
Hajdú-Bihar	885	680	495	338	181	103	55	9	3	3	2	2	3247
Jász-Nagykun-Szolnok	613	476	356	244	135	75	37	11	1	1	1	2	2501
Szabolcs-Szatmár-Bereg	734	569	426	243	101	64	34	3	0	0	0	1	2818

22. sz. melléklet ÁLLÁSKERESÉST ÖSZTÖNZŐ JUTTATÁSBAN RÉSZESÜLŐK ÉRINTETT LÉTSZÁMA HAVONTA, 2010

Created with
Jó Pályán! Jó gyakorlatok továbbfejlesztése és alkalmazása a munkaerőpiaci integrációért és a helyi egyenlőségért
Közvetítő Szolgálat (Közvetítő Szolgálat) 5.1/A-10/1-2010-0024

A projekt az Európai Unió támogatásával, az Európai Szociális Alap társfinanszírozásával valósul meg



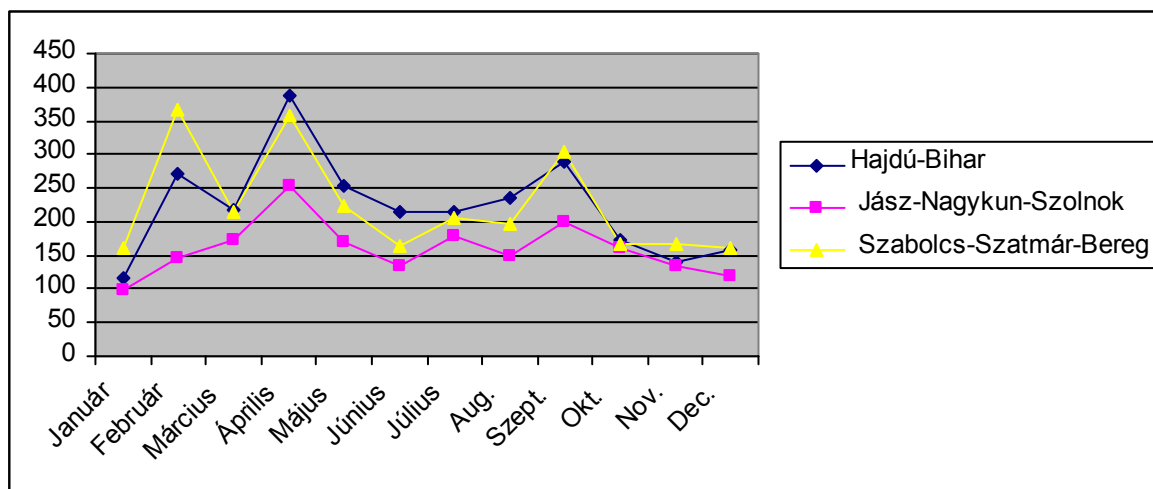
25. sz. melléklet AZ ÁLLÁSKERESÉSI SEGÉLYBŐL ELHELYEZKEDŐK SZÁMA, 2010

	Január	Február	Március	Április	Május	Június	Július	Aug.	Szept.	Okt.	Nov.	Dec.	Havi átlag
Észak-Alföld	375	783	607	997	647	514	602	581	794	501	440	440	607
Hajdú-Bihar	115	270	219	387	254	215	216	236	290	173	139	159	223
Jász-Nagykun-Szolnok	99	146	172	252	170	135	180	149	201	161	134	120	160
Szabolcs-Szatmár-Bereg	161	367	216	358	223	164	206	196	303	167	167	161	224

26. sz. melléklet AZ ÁLLÁSKERESÉSI SEGÉLYBŐL ELHELYEZKEDŐK SZÁMA, 2010

Created with
 Jó Pályán! Jó gyakorlatok továbbfejlesztése és alkalmazása a munkaerőpiaci integrációért és a helyi egyenlőségért
 Helyi akcióterv 2010-2013, 5.1/A-10/1-2010-0024

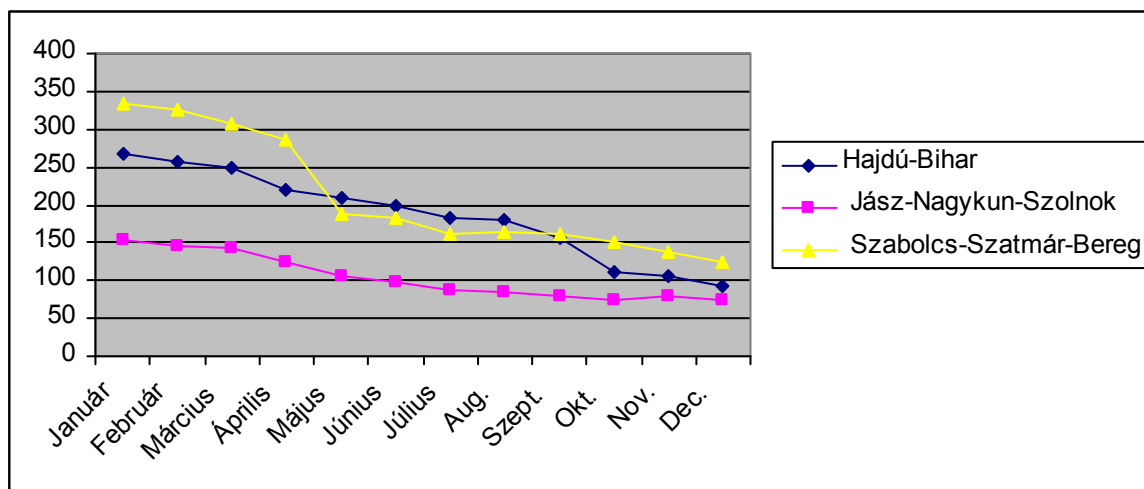
A projekt az Európai Unió támogatásával, az Európai Szociális Alap társfinanszírozásával valósul meg



27. sz. melléklet A JÖVEDELEMPÓTLÓ TÁMOGATÁSBAN RÉSZESÜLŐK ZÁRÓLÉTSZÁMA HAVONTA, 2010

	Január	Február	Március	Április	Május	Június	Július	Aug.	Szept.	Okt.	Nov.	Dec.	Havi átlag
Észak-Alföld	757	732	700	630	502	478	432	429	397	336	323	292	501
Hajdú-Bihar	268	258	250	221	209	199	183	180	156	110	107	94	186
Jász-Nagykun-Szolnok	154	147	144	124	105	97	88	85	79	75	79	74	104
Szabolcs-Szatmár-Bereg	335	327	306	285	188	182	161	164	162	151	137	124	210

28. sz. melléklet A JÖVEDELEMPÓTLÓ TÁMOGATÁSBAN RÉSZESÜLŐK ZÁRÓLÉTSZÁMA HAVONTA, 2010



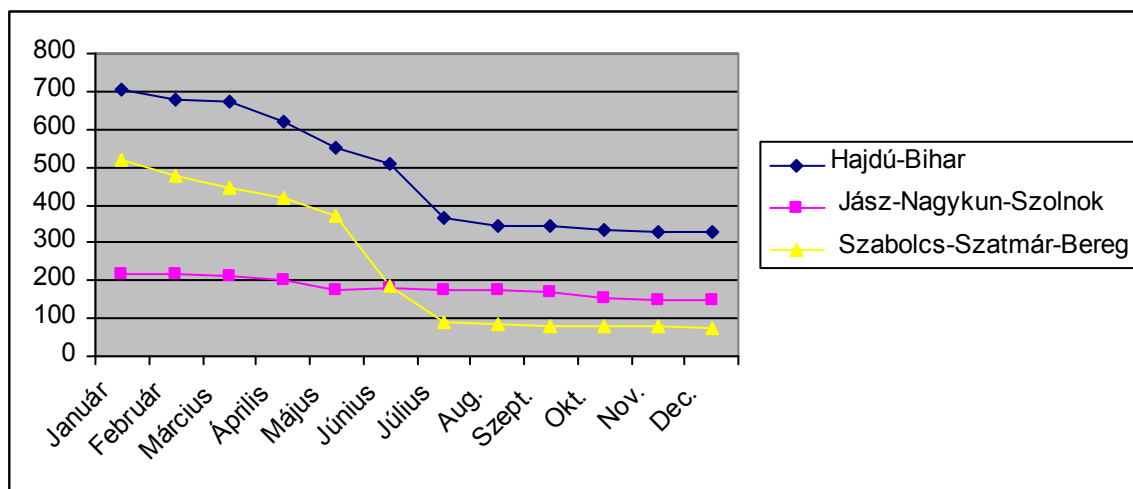
29. sz. melléklet A RENDSZERES SZOCIÁLIS SEGÉLYBEN RÉSZESÜLŐK ZÁRÓLÉTSZÁMA HAVONTA, 2010

	Január	Február	Március	Április	Május	Június	Július	Aug.	Szept.	Okt.	Nov.	Dec.	Havi átlag
Észak-Alföld	1 446	1 372	1 330	1 244	1 091	875	629	607	595	566	560	553	906
Hajdú-Bihar	707	677	671	621	549	511	363	346	346	332	329	331	482
Jász-Nagykun-Szolnok	219	216	212	202	173	179	177	176	170	156	149	148	181
Szabolcs-Szatmár-Bereg	520	479	447	421	369	185	89	85	79	78	82	74	242

30. sz. melléklet A RENDSZERES SZOCIÁLIS SEGÉLYBEN RÉSZESÜLŐK ZÁRÓLÉTSZÁMA HAVONTA, 2010

Created with
 Jó Pályán! Jó gyakorlatok továbbfejlesztése és alkalmazása a munkaerőpiaci integrációért és a helyi egyenlőségért
 Helyi akcióterv: 5.1/A-10/1-2010-0024

A projekt az Európai Unió támogatásával, az Európai Szociális Alap társfinanszírozásával valósul meg



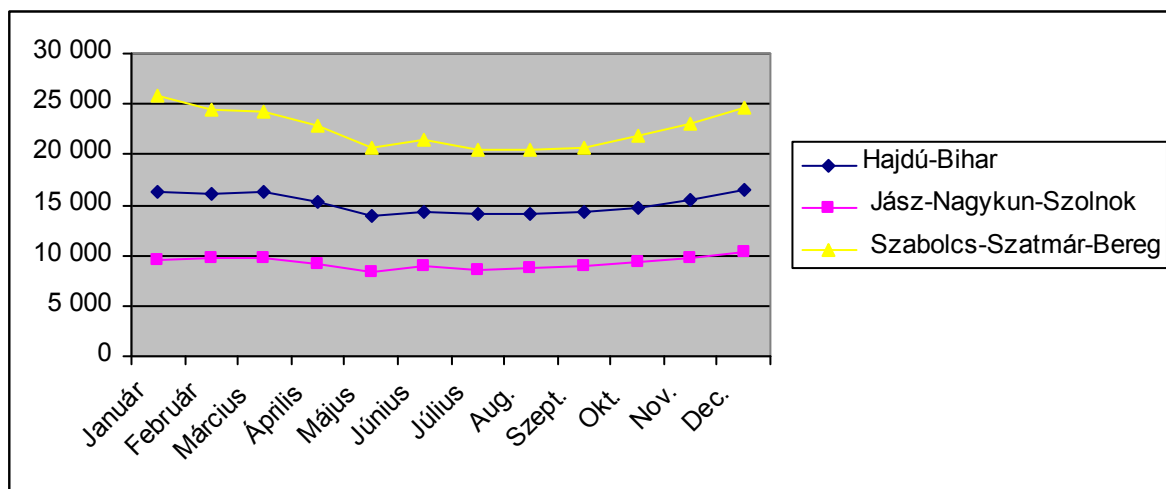
31. sz. melléklet A RENDELKEZÉSRE ÁLLÁSI TÁMOGATÁSBAN RÉSZESÜLŐK ZÁRÓLÉTSZÁMA HAVONTA, 2010

	Január	Február	Március	Április	Május	Június	Július	Aug.	Szept.	Okt.	Nov.	Dec.	Havi átlag
Észak-Alföld	51 702	50 185	50 230	47 471	42 811	44 657	42 965	43 395	43 968	45 706	48 258	51 456	46 900
Hajdú-Bihar	16 327	16 087	16 388	15 372	13 878	14 210	14 023	14 145	14 321	14 651	15 561	16 567	15 128
Jász-Nagykun-Szolnok	9 558	9 638	9 688	9 161	8 290	8 913	8 510	8 806	8 974	9 265	9 723	10 240	9 231
Szabolcs-Szatmár-Bereg	25 817	24 460	24 154	22 938	20 643	21 534	20 432	20 444	20 673	21 790	22 974	24 649	22 542

32. sz. melléklet A RENDELKEZÉSRE ÁLLÁSI TÁMOGATÁSBAN RÉSZESÜLŐK ZÁRÓLÉTSZÁMA HAVONTA, 2010

Created with
 Jó Pályán! Jó gyakorlatok továbbfejlesztése és alkalmazása a munkaerőpiaci integrációért és a helyi egyenlőségért
 Helyi akcióterv: 5.1/A-10/1-2010-0024

A projekt az Európai Unió támogatásával, az Európai Szociális Alap társfinanszírozásával valósul meg



33. sz. melléklet A NYILVÁNTARTÁSBA BEKERÜLŐ ÜRES ÁLLÁSHELYEK SZÁMA, 2010

	Január	Február	Március	Április	Május	Június	Július	Aug.	Szept.	Okt.	Nov.	Dec.	Havi átlag
Észak-Alföld	6 279	5 201	8 101	10 157	7 672	6 411	6 053	5 131	5 694	3 800	3 116	1 562	5 765
Hajdú-Bihar	1 666	1 354	2 399	3 249	2 901	2 370	1 766	1 708	1 523	1 083	736	543	1 775
Jász-Nagykun-Szolnok	1 134	2 162	1 840	2 399	1 821	1 721	1 553	1 186	1 520	937	764	429	1 456
Szabolcs-Szatmár-Bereg	3 479	1 685	3 862	4 509	2 950	2 320	2 734	2 237	2 651	1 780	1 616	590	2 534

34. sz. melléklet A NYILVÁNTARTÁSBA BEKERÜLŐ ÜRES ÁLLÁSHELYEK SZÁMA, 2010

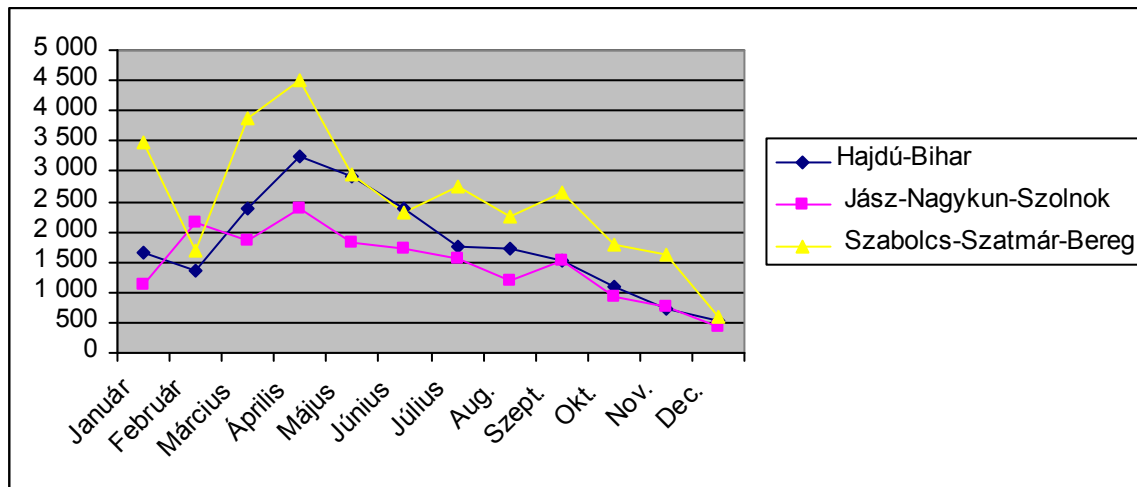
Jó Pályán! Jó gyakorlatok továbbfejlesztése és alkalmazása a munkaerőpiaci integrációért és a helyi egyenlőségért

A projekt az Európai Unió támogatásával, az Európai Szociális Alap társfinanszírozásával valósul meg



Created with nitropdf professional

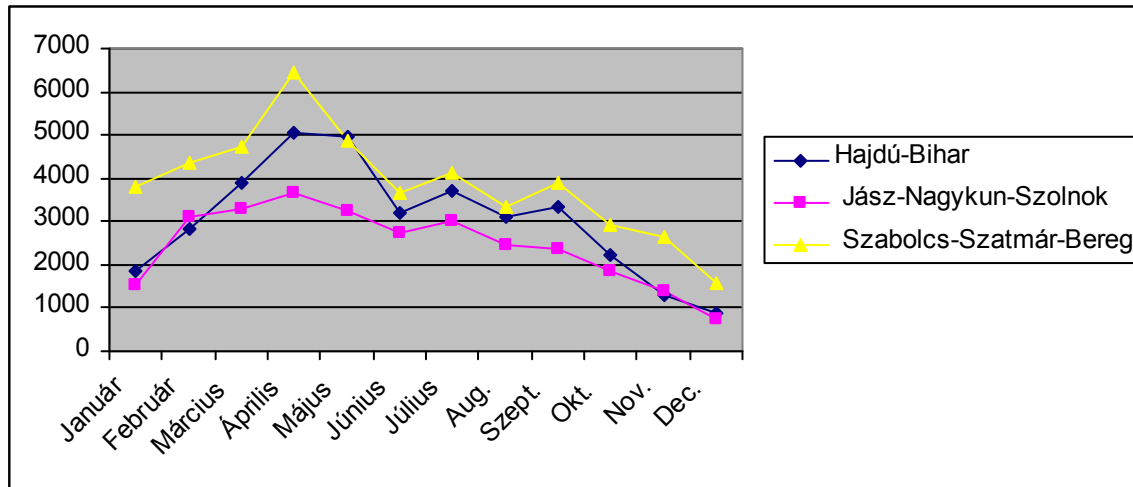
download the free trial online at nitropdf.com/professional



35. sz. melléklet A NYILVÁNTARTÁSBAN LEVŐ ÖSSZES ÜRES ÁLLÁSHELYEK SZÁMA, HAVONTA

	Január	Február	Március	Április	Május	Június	Július	Aug.	Szept.	Okt.	Nov.	Dec.	Havi átlag
Észak-Alföld	7196	10308	11904	15148	13114	9621	10835	8909	9624	7019	5338	3195	9351
Hajdú-Bihar	1847	2839	3893	5065	4978	3217	3695	3114	3357	2222	1306	873	3034
Jász-Nagykun-Szolnok	1551	3111	3282	3640	3255	2744	2991	2449	2366	1866	1386	742	2449
Szabolcs-Szatmár-Bereg	3798	4358	4729	6443	4881	3660	4149	3346	3901	2931	2646	1580	3869

36. sz. melléklet A NYILVÁNTARTÁSBAN LEVŐ ÖSSZES ÜRES ÁLLÁSHELYEK SZÁMA, HAVONTA



Forrás: AFSZ, http://www.afsz.hu/engine.aspx?page=stat_afsz_nyilvtartasok

Irodalom

Észak-alföldi Regionális Innovációs Stratégia – Helyzetelemzés, Innova, 2010. november
<http://www.innova.eszak-alfold.hu/upload/EARIShelyzetelemzes20101118vegleges%283%29.pdf>

Kitörési lehetőségek Szabolcs-Szatmár-Bereg megyében Magyar Tudományos Akadémia Regionális Kutatások Központja
Alföldi Tudományos Intézete, 2001.

Havasi Éva: Az Észak-alföldi régiónak és ezen belül megyéinek főbb jellegzetességei a statisztikai adatok és mutatószámok tükrében, 2010, Debreceni Egyetem