

**TÁMOP 5.5.1/A-10/1-2010-0024**

**“Jó pályán! Jó gyakorlatok továbbfejlesztése és alkalmazása a munkaerő-piaci integrációért és esélyegyenlőségért”**

Közép-Dunántúli Régió

**Foglalkoztatási profil**

**Helyzetfeltárás – regionális helyzetkép**

**Budapest, 2011.**

**V2 Excelsior**



A projektek az Európai Unió támogatásával valósulnak meg

*Jó Pályán! Jó gyakorlatok továbbfejlesztése és alkalmazása a munkaerő-piaci integrációért és esélyegyenlőségért*

Created with

TAMOP-5.5.1/A-10/1-2010-0024

A projekt az Európai Unió támogatásával, az Európai Szociális Alap társfinanszírozásával valósul meg.



**nitro**

**PDF**

**professional**

download the free trial online at [nitropdf.com/professional](http://nitropdf.com/professional)

## Tartalom

Bevezetés – a foglalkoztatási profilok kialakításának céljai és módja .....	3
1. A régió általános jellemzői .....	4
1.2. Ipar- Mezőgazdaság .....	6
1.3. Vállalkozások .....	7
1.4. K+F és innováció .....	9
1.5. Szociális helyzet .....	11
2. A régió foglalkoztatási profilja .....	11
2.1. A régió foglalkoztatási helyzete a statisztikai számok tükrében. ....	11
2.2. A Közép-Dunántúl Régió foglalkoztatási és bérhelyzetét alakító viszonyok	22
2.2.1. A két minta szerkezete .....	22
2.2.2. A Régió munkahelyi/foglalkoztatási profilja; a munkaszervezet .....	26
2.2.3. A Régió munkahelyi/foglalkoztatási profilja; a munkahelyi események, CSR, képzés .....	32
2.2.3. A Régió munkahelyi/foglalkoztatási profilja; a munkahely-keresés .....	35
2.2.4. A Régió munkahelyi/foglalkoztatási profilja; munkakörülmények .....	38
2.2.5. A Régió munkahelyi/foglalkoztatási profilja; munkanélküliség, .....	40
2.2.6. A Régió munkahelyi/foglalkoztatási profilja; a kereset és a bérek .....	42
2.2.7. A Régió munkahelyi/foglalkoztatási profilja; a foglalkoztatottak preferencia sorrendje munkahelyükkel kapcsolatban .....	44
3. A Közép-dunántúli Régió foglalkoztatási profilja. Összefoglaló .....	45
Melléklet .....	48

## Bevezetés – a foglalkoztatási profilok kialakításának céljai és módja

A „Jó pályán!” keretében megvalósuló foglalkoztatási profilok kialakításánál olyan célokat tartunk szem előtt, mint

- a hátrányos helyzetű társadalmi csoportok - a nők, fiatalok és 45 éven felüliek - munkaerő-piaci (re)integrációjának, valamint esély- és béregyenlőségének elősegítése
- a területi kohézió elősegítése,
- a helyi közösségekben élők életminőségének javítása,
- a civil társadalom megerősítése,
- a helyi társadalmi aktivitás növelése.

Természetesen e célokat szolgálják a projekt keretében működtetett egyéb eszközök is, így a hátrányos helyzetűek munkaerő-piaci integrációját elősegítő képzés, folyamatos mentori tevékenység, hálózatfejlesztés, stb. A jól megfogalmazott foglalkoztatási profilok ugyanakkor közvetlenül éppen e felsorolt eszközök eredményességének erősítését is szolgálják.

A regionális foglalkoztatási profilok (helyzetképek) meghatározásánál felhasználjuk a már meglévő BérBarométer adatbázist (EQUAL H005) és meglévő helyi adatokat, valamint a BérBarométer adatbázis frissített (aktualizált) adatait.

A Bérbarométer adatbázis frissítése a korábbi EQUAL H005 projekt során alkalmazott módszerekkel (az ott alkalmazott kérdőív releváns kérdései, az ott alkalmazott mintavételi szempontok, stb.) történt, biztosítva az adatok összehasonlíthatóságát.

Ugyanakkor, míg a EQUAL H005 projektben 10000 fő lekérdezésére került sor (7 konvergencia régióban), addig jelen projektben 3500 fős mintát kérdeztünk meg (a 4 hátrányos helyzetű konvergencia régióban). A lekérdezés módja sem volt azonos: míg az EQUAL H005 projekt során a szakszervezetek által kiképzett kérdezőbiztosok szemtől-szembe kérdezték le a kérdőíveket, addig jelen a „Jó pályán!” projekt során telefonos lekérdezésre került sor. Ez a fajta lekérdezés jobban kiszűrte a véletlenszerűségeket, jobban biztosította a minta reprezentativitását a lakosság nemére, kormegoszlására, területi elhelyezkedésére, iskolai végzettségre és munkahelyének ágazati besorolására vonatkozóan.

A kérdőíves adatfelvétel eredményét elemezzük és összehasonlítjuk a korábbi elemzésünkkel. Ezt követően alakítjuk ki az egyes régiókra vonatkozó foglalkoztatási profilokat.

Ennek során keressük a választ arra, hogy

- milyen tényezők járulnak leginkább hozzá a női/férfi munkanélküliséghez;
- milyen tényezőkre kellene a mentoroknak és a helyi nőszerzőknek aktivistáinak helyezniük leginkább a hangsúlyt egy esetleges pályainformációs tanácsadás során.

*Jó Pályán! Jó gyakorlatok továbbfejlesztése és alkalmazása a munkaerő-piaci integrációért és esélyegyenlőségért*

Created with

TAMOP-5.5.1/A-10/1-2010-0024

A projekt az Európai Unió támogatásával, az Európai Szociális Alap társfinanszírozásával valósul meg.



**nitro**

PDF

professional

download the free trial online at [nitropdf.com/professional](http://nitropdf.com/professional)

Ennél figyelembe vesszük a projekt első részében elkészült kompetencia felmérés eredményeit is.

A foglalkoztatási profilok figyelembe vételére sor kerül a szakmai fórumok tematikájának kialakításánál. A munkaerőpiac szükségletei, a lokális gazdaság eltérő jellegéből következően, eltérőek. Az eltérő sajátosságok feltárása és beépítése a munkát keresők képzésébe és a velük való foglalkozásba növeli a munkakeresés sikerességét.

## 1.A régió általános jellemzői<sup>1</sup>

A Közép-dunántúli régió vagy „Királyi régió” a hét magyarországi statisztikai régió egyike. Három megye, Komárom-Esztergom, Fejér és Veszprém megye, valamint 26 kistérség alkotja. Központja Székesfehérvár.

A Közép-dunántúli régió a Dunántúl középső részén helyezkedik el, 11.117 km<sup>2</sup>-nyi területen. Itt él az ország lakosságának 11 százaléka, több mint 1.1 millió fő.

### 1. sz. táblázat

### Népességszám, 2011

	Fő	Közép- Dunántúl=100
Közép-Dunántúl	1 095 000	100
Fejér megye	426 000	39
Veszprém megye	312 000	28
Komárom-Esztergom megye	357 000	33

Forrás: KSH, Statdat 6.1.1.

A Dunától a Balaton-felvidékig terjedő terület, Magyarország kicsiben. A régió domborzata rendkívül változatos, ami országunkra jellemző, az itt mind megtalálható. 77 km-es szakaszon határos Szlovákiával, végighúzódik rajta a Dunántúli középhegység, északi és keleti oldalon 130 km Duna-szakasz határolja. A régióhoz tartozik a Balaton szinte teljes északi partvonala, európai híré üdülőhelyekkel, a tóra néző szőlőhegyekkel és a Balaton-felvidéki Nemzeti Parkkal.

Szintén a régióban található a Budapesttől alig 40 kilométerre eső Velencei-tó. A Bakony, a Vértes és a Gerecse hegység az erdőgazdaságnak és az idegenforgalomnak ad lehetőséget, Fejér megye déli részén pedig mezőgazdasági művelésre kiválóan alkalmas síkság található. A Mezőföld és a Kisalföld keleti része az ország kiemelkedő gabonatermelő vidékei.

## A régió kistérségei (zárójelben a népességszám, 2005)

### Fejér megye

<sup>1</sup> A fejezet a <http://www.kdrfu.hu/kdr.php> (letöltés 2010 dec.8.) megállapításai alapján készült, az adatok korszerűsítésével

Abai kistérség (24 081)  
 Adonyi kistérség (24 755)  
 Bicskei kistérség (37 581)  
 Dunaújvárosi kistérség (74 810)  
 Enyingi kistérség (21 739)  
 Ercsi kistérség (23 970)  
 Gárdonyi kistérség (23 825)  
 Móri kistérség (35 086)  
 Sárbogárdi kistérség (26 251)  
 Székesfehérvári kistérség (136 700)

### **Komárom-Esztergom megye**

Dorogi kistérség (40 401)  
 Esztergomi kistérség (56 077)  
 Kisbéri kistérség (21 285)  
 Komáromi kistérség (41 375)  
 Oroszlányi kistérség (27 747)  
 Tatabányai kistérség (89 064)  
 Tatai kistérség (39 595)

### **Veszprém megye**

Ajkai kistérség (58 148)  
 Balatonalmádi kistérség (27 679)  
 Balatonfüredi kistérség (21 997)  
 Pápai kistérség (62 806)  
 Sümegi kistérség (16 224)  
 Tapolcai kistérség (36 892)  
 Várpalotai kistérség (37 662)  
 Veszprémi kistérség (83 38)  
 Zirci kistérség ((21 767)

A régió legnagyobb városa Székesfehérvár 101 973 fő (2010), ezt követi Tatabánya 69 988 fő (2010), majd Veszprém 63 898 fő (2010), Dunaújváros 48 187 fő (2010), Pápa 32 583 fő (2010), Esztergom 30 914 fő (2010), Ajka 29 419 fő (2010), Tata 24 906 fő (2010), Várpalota 20 690 fő (2010) és végül Komárom 19 534 fő (2010).

## **2. sz. táblázat Belföldi vándorlási különbség ezer lakosra, fő**

	2001	2002	2003	2004	2005	2006	2007	2008	2009	2010
Fejér	3,0	-0,1	1,4	1,6	1,3	2,0	1,6	1,1	-0,1	0,1
Komárom-Esztergom	2,7	1,1	1,0	2,0	1,6	3,1	0,5	1,8	-0,8	-0,3
Veszprém	0,2	0,3	-0,5	-1,7	-0,8	-1,2	-3,0	-1,2	-1,7	-1,7
<b>Közép-Magyarország</b>	<b>0,6</b>	<b>1,9</b>	<b>2,9</b>	<b>3,0</b>	<b>3,3</b>	<b>5,1</b>	<b>8,0</b>	<b>8,0</b>	<b>7,9</b>	<b>7,3</b>

KSH, STADAT 6.1.5.

A régió fejlődésének alapja az erős, modern feldolgozóiparra alapuló gazdaság, a kedvező közlekedés-földrajzi helyzet által hordozott telephelyi és logisztikai potenciál, valamint a kiemelkedő turisztikai adottságok.

*Jó Pályán! Jó gyakorlatok továbbfejlesztése és alkalmazása a munkaerő-piaci integrációért és*

Created with *esélyegyenlőségért*

TAMOP-5.5.1/A-10/1-2010-0024

A projekt az Európai Unió támogatásával, az Európai Szociális Alap társfinanszírozásával valósul meg.

Közép-Dunántúl 2008-ben az országos GDP (26753 milliárd forint) 9,8%-át adta, amivel a 2. helyet tölti be a régiók rangsorában. A régiós GDP-hez Közép-Dunántúl három megyéje közül Fejér megye hozzájárulása a legnagyobb (38,8%). Az egy főre jutó GDP a régióban 2398 eFT/fő, ami 90%-a az országos átlagnak.

A közép-dunántúli régió megyéinek mindegyikében évek óta jóval magasabb a bruttó hazai termék előállításában meghatározó súlyt képviselő ipar részaránya az országos átlagnál, ami elsősorban a gépipari multinacionális cégek jelenlétének köszönhető. Emiatt viszont alacsonyabb a szolgáltató ágazatok részesedése. Az országos átlagot meghaladó kiugró GDP részarány nemcsak az iparra jellemző. Veszprém megyének – a térség természeti adottságainak köszönhetően – jelentős az idegenforgalma, ennél fogva a szálláshelyszolgáltatás, vendéglátás ágazatban előállított GDP részaránya is jóval magasabb (5,8%), mint országosan (1,6%).

## 1.2.Ipar- Mezőgazdaság

A régió gazdasági fejlettségi mutatói minden esetben ipari fejlettséget jelentenek. Az ipar súlyának növekedésével az 1990-es években nemcsak a gazdaság egészének szerkezete, hanem azon belül az iparszerkezet – amiben korábban domináns volt a bányászat és a nehézipar – is jelentősen átalakult. A hagyományos nehézipari ágazatok visszaszorultak, s a gépipar – azon belül is a számítástechnika, a híradástechnikai közszükségleti cikkek, a jármű- és járműalkatrész-gyártás – vált az ipari fejlődés hordozójává, amiben a külföldi tőkebefektetéseknek is meghatározó szerepe volt.

A régió területe földrajzilag rendkívül változatos megjelenésű, a mezőgazdaság szempontjából számos kedvező adottsággal rendelkezik. Hegyvidékei az erdőgazdaságnak és az idegenforgalomnak kedveznek, síkságai az ország kiemelkedő gabonatermelő vidékei. A földterület művelési ág szerinti megosztásában a régióban található az ország szántóterületének 11,1 %-a, gyümölcsösének 4,4 %-a, szőlőterületének 12,5 %-a, gyepterületének 10,6 %-a, erdőterületének 12,4 %-a, halastavának 7,5 %-a.

Fejér megyében összefüggő tájegységet képez a Mezőföld. Jó vízgazdálkodású, mélyrétegű, humuszban gazdag talajain a szántóföldi növénytermesztés számára kiválóak.

A megye északi részén a Bakony és a Vértes lankáin elsősorban a szőlő és gyümölcsstermesztés, valamint az erdő- és vadgazdálkodás jellemző. Veszprém megye területének felszíne erősen tagolt. A mezőgazdasági művelést erősen nehezítik a kedvezőtlen talajviszonyok, különösen a köves, kavicsos feltalaj és a sekély termőréteg. Kedvezőbbek a Pápa környéki, valamint a Mezőfölddel határos területek talajviszonyai. Komárom-Esztergom megye változatos felszínén a Kisalföld átnyúló síksági területein a gazdálkodók döntően gabonatermesztésre rendezkedtek be.

*Jó Pályán! Jó gyakorlatok továbbfejlesztése és alkalmazása a munkaerő-piaci integrációért és*

*esélyegyenlőségért*

TAMOP-5.5.1/A-10/1-2010-0024

A projekt az Európai Unió támogatásával, az Európai Szociális Alap társfinanszírozásával valósul meg.



**nitro** professional

download the free trial online at [nitropdf.com/professional](http://nitropdf.com/professional)

Jelentős változás úgyszintén, hogy a régió erdőterülete az előző évek átlagához képest kb. 50 ezer hektárral növekedett. A növekedés szinte teljes egészében Veszprém megyéhez köthető.

A régióban a mezőgazdasági termelés hatékonysága a kitűnő adottságok ellenére mérsékelte. A tömegtermelésre alkalmas művelt és szántóterület aránya meghaladja az Európai Unió átlagát, jellemző a nagytáblás művelési rendszer. Jellemzően bérlet formájában folyik a gazdálkodás, a kárpótlási folyamat jelentősen átalakította ugyan a tulajdonviszonyokat, a földhasználat, és az ehhez tartozó termelési módszerek megváltoztatásában azonban nem történt döntő áttörés. Csökkent a mezőgazdaságban foglalkoztatottak száma, ezen belül is a szellemi foglalkoztatottak száma csökkent a legnagyobb mértékben. Az alkalmazásban állók 13,5 %-a a mezőgazdaság, vadgazdálkodás, erdőgazdálkodás és halászat területén foglalkoztatott. A szántóföldi növénytermesztést a gabonafélék túlsúlya jellemzi, az igen nagy területen termesztett kukorica piacérzékenységét és a termesztés gazdaságosságának bizonytalanságát az állattenyésztés visszaesése várhatóan tovább fokozza.

A régióban néhány gyümölcs termesztése kiemelkedő, ugyanakkor általános gond a nagy termésingadozás, és az, hogy nincs elegendő átmeneti hűtött tárolókapacitás, válogató és csomagoló gépsor. A termelők szervezetlenül értékesítik termékeiket, jelentős hátrányt elszenvedve más országok fejlettebb marketing eszközeit alkalmazó termelőivel szemben. A szőlő termesztésének területi mutatói az országos átlag körüliek, az egy hektárra jutó bortermelés alacsony szintje részben a csemegeszőlő termesztés nagyobb arányának, részben feldolgozási, tárolási és piaci értékesítési problémáknak a következménye.

A tej-, tojás-, baromfi- és sertéshús termelésből a régió az országos átlagot meghaladó arányban veszi ki részét. A térség növénytermesztési adottságai kedvezőek az energia- és tömeg-takarmányok olcsó, jó minőségű és nagy tömegű termesztéséhez, a korábbi fejlesztések során itt alakultak ki a baromfi-nemesítés és intenzív baromfitartás, valamint szarvasmarha tenyészállat-nevelés és tejtermelés központjai.

### 1.3.Vállalkozások

Az országos folyamatokhoz hasonlóan az 1990-es évektől a régióban is dinamikusabban növekedni kezdett a gazdasági szervezetek száma, és alapvetően megváltozott a tulajdonosi, gazdálkodási forma szerinti összetétel. Ma az ország vállalkozásainak mintegy tizedét a régióban regisztrálták.



### 3. sz. táblázat Regisztrált vállalkozások száma

	2000	2001	2002	2003	2004
Fejér	42 939	44 511	46 234	47 552	47 977
Komárom-Esztergom	31 514	32 712	33 949	34 830	35 580
Veszprém	43 638	45 470	46 220	47 353	47 764
<b>Közép-Dunántúl</b>	<b>118 091</b>	<b>122 693</b>	<b>126 403</b>	<b>129 735</b>	<b>131 321</b>
<b>Ország összesen</b>	<b>1 175 480</b>	<b>1 207 831</b>	<b>1 236 890</b>	<b>1 263 990</b>	<b>1 286 993</b>

	2005	2006	2007	2008	2009	2010
Fejér	48 501	47 381	48 608	56 997	58 139	60 440
Komárom-Esztergom	35 978	35 240	36 208	40 224	40 880	42 266
Veszprém	48 347	46 425	46 590	54 022	54 143	55 788
<b>Közép-Dunántúl</b>	<b>132 826</b>	<b>129 046</b>	<b>131 406</b>	<b>151 243</b>	<b>153 162</b>	<b>158 494</b>
<b>Ország összesen</b>	<b>1 298 989</b>	<b>1 276 076</b>	<b>1 325 635</b>	<b>1 654 299</b>	<b>1 686 351</b>	<b>1 741 662</b>

KSH, STADAT 6.3.2.1.

Az országos arányokhoz hasonlóan ezeknek azonban csupán háromnegyede működő vállalkozás. A vállalkozói aktivitást jelző 1000 főre jutó vállalkozásszám az országos trendekkel párhuzamosan alakul, így a 90es évek közepe óta is fokozatosan emelkedik, de az átlagtól tartósan elmarad. A vállalkozási aktivitásban a régióon belül is igen nagy területi különbségek tapasztalhatók. A Balaton térségében kiemelkedő a vállalkozások aktivitása és jelentős a megyeszékhelyeken is. A többi városban változó, de a megyehatárok mentén továbbra is vállalkozás-szegény területek találhatók. Az e tekintetben legrosszabb mutatójú Abai kistérségben a vállalkozások 1000 főre jutó száma csak alig több mint a régiós átlag fele, de nem sokkal nagyobb a vállalkozói kedv Fejér megye két déli térségében (Enying, Sárbogárd) sem. Ezzel szemben kimagaslóan magas a Balatonfüredi térség vállalkozás-sűrűsége, és jó eredményeket találunk a Tatai, Székesfehérvári és Veszprémi térségekben is. A régióban is érvényesül a hazai mikro- és kis vállalkozások sajátos jellemvonása, az önfoglalkoztatás, az alkalmazottak nélkül működő vállalkozások magas aránya. Ezen belül a működő vállalkozások nagy többségét adó mikrovállalkozások foglalkoztatják a legkevesebb dolgozót, több mint kétharmaduk nem rendelkezik alkalmazottal. Ezzel szemben – a főleg külföldi tulajdonban lévő – nagyvállalatok aránya nem éri el a két-tized százalékot, melyek a foglalkoztatottak kétharmadát adják. Az országos gyakorlattal ellentétben több régióbeli nagyvállalatnak sikerült elkerülnie a teljes csődöt vagy kisebb társaságokra bomlást. A szerkezetátalakulást a társas vállalkozások további térhódítása, az egyéni vállalkozások kisebb mértékű visszaszorulása

*Jó Pályán! Jó gyakorlatok továbbfejlesztése és alkalmazása a munkaerő-piaci integrációért és*

*esélyegyenlőségért*

TAMOP-5.5.1/A-10/1-2010-0024

A projekt az Európai Unió támogatásával, az Európai Szociális Alap társfinanszírozásával valósul meg.



**nitro** professional

download the free trial online at [nitropdf.com/professional](http://nitropdf.com/professional)



jellemzi. Ennek ellenére azonban az egyéni vállalkozások dominálnak, arányuk a működő vállalkozásokon belül mintegy kétharmados.

A régióban a túlnyomórészt a hazai tőkebefektetéssel alapított vállalkozások tevékenységi körének módosulása következtében, folyamatosan változik a működő vállalkozások gazdasági ágak szerinti összetétele, egyre magasabb hányadot képviselnek a különböző szolgáltatásokban működő vállalkozások mind a társas, mind pedig az egyéni vállalkozások vonatkozásában. Ennek ellenére a vállalkozások számának ágazati összetétele is jelzi – a foglalkoztatottak és a gazdaság teljesítménye alapján pedig még egyértelműbb –, hogy a régióban domináns az ipar, építőipar.

#### 1.4.K+F és innováció

A régió gazdasági súlyához viszonyítva a számára kiemelten fontos kutatás-fejlesztési terület helyzete igen kedvezőtlen, az országos átlagnál rosszabb mutatókkal bír, a hazai viszonyok között kiemelkedő gazdasági teljesítmény eddig nem alapozta meg a K+F kapacitások bővülését.

A nemzeti innovációs rendszer elemei területileg egyenlőtlenül fejlettek, a vidéki egyetemi központok nem tudják ellensúlyozni a főváros egyértelmű túlsúlyát.

#### 4. sz. táblázat Innováció Közép-Dunántúlon

Terület egység	K+F hely	Összes létszám	Ebből tud. kutató-fejlesztő	Ráfordítás (millió Ft)
Fejér m.	61	1 199	821	4 608
Komárom-E. m.	24	470	287	831
Veszprém m.	73	946	604	5 381
<b>Közép-Dunántúl</b>	158 (6. a régiók között)	2 615 (5. a régiók között)	1 712 (5. a régiók között)	10 820 (4. a régiók között)
<b>Budapest</b>	1 127	25 480	16 524	109 344
<b>Ország</b>	2 541	49 615	30 420	179 750

KSH, Magyar statisztikai évkönyv 2004 (2005)

A Közép-Dunántúl jelentős elmaradása a kutatás és fejlesztés területén minden szektorban megfigyelhető, még akkor is, ha az újonnan csatlakozott és az EU 15-öktől szintén jócskán lemaradó tagállamok átlagaihoz is viszonyítjuk az adatokat.

*Jó Pályán! Jó gyakorlatok továbbfejlesztése és alkalmazása a munkaerő-piaci integrációért és esélyegyenlőségért*

Created with

TAMOP-5.5.1/A-10/1-2010-0024

A projekt az Európai Unió támogatásával, az Európai Szociális Alap társfinanszírozásával valósul meg.



**nitro** PDF

**professional**

download the free trial online at [nitropdf.com/professional](http://nitropdf.com/professional)

Ez az elmaradás az állami szférában a legkisebb, ugyanakkor a régióban mindössze három akadémiai kutatóintézet található (martonvásári Mezőgazdasági Kutatóintézet, tihanyi Limnológiai Kutatóintézet, Székesfehérváron az RKK NYUTI Közép-dunántúli Kutatócsoportja), melyekre azonban kívánatos lehet építeni.

A Közép-Dunántúli Régió olyan humán erőforrásokkal rendelkezik, amelyek garanciái a térség társadalmi, gazdasági fejlődésének. A népesség mentális helyzete, egészségügyi ellátó rendszere, iskolázottsága, a különböző tudományok magas fokú művelése, foglalkoztatásának emelkedő szintje, gazdasági aktivitása biztató alapja a folyamatos megújulásnak. A Közép-Dunántúli Régióban egy egyetem és három helyi székhelyű főiskola működik, ezen kívül több egyetemnek és főiskolának vannak itt kihelyezett tagozatai, karai.

A magyar tulajdonú nagyvállalatok kutatás-fejlesztési tevékenysége a rendszerváltást követő piaci bizonytalanság miatt csökkent. Az idetelepült multinacionális cégek pedig általában komplett know-how-t hoztak, és a fejlesztési tevékenységüknek csak elhanyagolható részét végzik nálunk.

Különös jellemzője a régiónak, hogy mind a középfokú, mind a felsőfokú oktatásban résztvevők aránya alatta marad az országos átlagnak. Paradox módon ez részben éppen a gazdasági fejlettségből adódik, hiszen a jobb munkába állási esélyeknek köszönhetően a fiataloknak nem kell a "kényszertanulást" választaniuk. Az okok között jelentős súlya van a foglalkoztatási szerkezetnek is (magas betanított munkás arány a foglalkoztatáson belül). Az alacsonyabb átlag adódik abból is, hogy a régióban, az országos átlaghoz képest kevés a felsőoktatási intézmény. Mindenesetre a jelenség az egyik leginkább figyelemreméltó tény a humán erőforrások fejlesztése tekintetében, mivel a mutató tartóssá válása rendkívüli mértékben rontani fogja a régió társadalmi-gazdasági versenyképességét.

Mindenképpen pozitív viszont, hogy a régióban megindult - a sikeres nyugat-európai és amerikai példákhoz hasonlóan - a tudásparkok kialakítása. Az egyik ilyen fejlesztés a Talentis program keretében a Zsámbéki-medencébe tervezett tudásközpont, melyhez 20 év alatt közel 12 milliárd eurós beruházás szükséges. A Talentis Program egy tudásalapú térségfejlesztési koncepció, innovációs klaszter, mely a modern gazdaság kihívásainak megfelelően alapvetően a humán erőforrásokra és a csúcstechnológia alkalmazására épül. A másik ilyen kezdeményezés a 200 hektáros Technopolis tudományos-ipari park fejlesztése Székesfehérváron, megvalósítása és működtetése Székesfehérvár és a régió gazdasági, humán és fejlett technológiai erőforrásainak hatásait egyesíti. A Technopolis elnevezés utal arra, hogy Székesfehérváron egy modern, fejlett technológiákon alapuló, új városrész létesül, ahol technológiai park, tudományos park, valamint különböző, városi és regionális szintű közigazgatási funkciók, szórakozási, pihenési funkciók kapnak helyet.

## 1.5. Szociális helyzet

A régió szociális ellátását, szociális infrastruktúráját jelentős ellátási hiányok és gyengeségek jellemzik. Mindösszesen 6 olyan kistérsége van a régiónak, melyben 30 ezer főnél népesebb település van, azaz csak ezekben érhető el a szociális szolgáltatások törvény által előírt teljes köre. (A régió 26 kistérségéből 9-ben csak 10.000 főnél kisebb települések vannak, további 7, azaz összesen 16 kistérségben nem található 20 ezer főnél nagyobb település. Így ezen kistérségekben számos szociális szolgáltatást nem ír elő kötelezően a törvény, elérhetőségük korlátozott.)

A területi társadalmi egyenlőtlenségek kifejeződnek a szociális ellátásban, szociális alapellátásban részesülők arányában is. A Közép-Dunántúl Közép-Magyarország után a második legalacsonyabb értékkel rendelkezik. Az utóbbi egy évtizedben 11%-al csökkent az étkeztetésben és házi segítségnyújtásban is részesülők száma. A régió megyei közül Veszprém megyében a legmagasabb a szociális alapellátásban részesülők aránya, ugyanakkor, Fejér megyében volt a legnagyobb mértékű a szociális alapellátásban részesülők arányának csökkenése.

## 2. A régió foglalkoztatási profilja

### 2.1.A régió foglalkoztatási helyzete a statisztikai számok tükrében.

A régió foglalkoztatottsági helyzete a válság alatt kedvezőbb volt az országosnál, és 2009- 2010-ben a némileg romló mutatók ellenére, még mindig sikerült az országos átlag felett maradni. A régiós kedvező helyzet azonban jelentős belső egyenlőtlenségeket takar, ezért az elemzést megyei szinten is el fogjuk végezni.

A régióba három megye tartozik: Fejér, Komárom-Esztergom és Veszprém. Gazdaságilag aktív népesség tekintetében Komárom-Esztergom megye a legkisebb, Fejér megye pedig a legnagyobb. Ez a sorrend akkor is, ha a foglalkoztatottak számát, illetve az inaktívok számát vesszük figyelembe. Komárom-Esztergom megyében a legmagasabb a foglalkoztatási arány, a legalacsonyabb Veszprém megyében, ugyanez igaz a munkanélküliségi rátára is.

A regionális munkanélküliségi átlaghoz képest kiugróan rosszabb rátákkal rendelkezik a Kisbéri, a Sümegi, a Várpalotai, a Pápai, a Sárbogárdi, az Enyingi és az Abai kistérség.

## 5.sz. táblázat naturáliákban

## A foglalkoztatás főbb jellemzői,

<b>Foglalkoztatottak száma, e fő</b>	<b>2000</b>	<b>2001</b>	<b>2002</b>	<b>2003</b>	<b>2004</b>	<b>2005</b>	<b>2006</b>	<b>2007</b>	<b>2008</b>	<b>2009</b>
Fejér	168,4	173,2	174,4	183,7	174	173,9	180,7	177,7	174,7	166,8
Komárom-Esztergom	124,8	123,9	128,6	135,5	132,6	134	134,4	135,8	137,8	128,7
Veszprém	153,1	154,2	153,8	156,8	148,7	151,6	151,3	153,2	146,9	139,6
<b>Közép-Dunántúl</b>	<b>446,3</b>	<b>451,3</b>	<b>456,8</b>	<b>476</b>	<b>455,3</b>	<b>459,5</b>	<b>466,4</b>	<b>466,7</b>	<b>459,4</b>	<b>435,1</b>
	<b>3</b>	<b>3</b>	<b>3</b>	<b>3</b>	<b>3</b>	<b>3</b>	<b>3</b>	<b>3</b>	<b>3</b>	<b>3</b>
<b>Ország összesen</b>	<b>856,2</b>	<b>868,30</b>	<b>870,60</b>	<b>921,90</b>	<b>900,40</b>	<b>901,50</b>	<b>930,10</b>	<b>926,20</b>	<b>879,40</b>	<b>781,90</b>
<b>A munkanélküliek száma, e fő</b>										
Fejér	9,3	8,8	11,4	9,3	11,8	11,6	9,4	8,9	10,1	17,3
Komárom-Esztergom	7,1	6	5,5	6,1	7,3	10,8	10,9	8,6	7,5	11,9
Veszprém	6,3	5,7	7,2	7,5	7,9	8,5	9,8	7,1	10,8	15,2
<b>Közép-Dunántúl</b>	<b>22,7</b>	<b>20,5</b>	<b>24,1</b>	<b>22,9</b>	<b>27</b>	<b>30,9</b>	<b>30,1</b>	<b>24,6</b>	<b>28,4</b>	<b>44,4</b>
<b>Ország összesen</b>	<b>263,7</b>	<b>234,1</b>	<b>238,8</b>	<b>244,5</b>	<b>252,9</b>	<b>303,9</b>	<b>316,8</b>	<b>311,9</b>	<b>329,2</b>	<b>420,7</b>
<b>Inaktív népesség, e fő</b>										
Fejér	145,5	143,2	140,7	134,6	140,1	142,1	137,8	141,1	144,3	144,3
Komárom-Esztergom	111,3	114,1	110,5	103,6	102,2	100,8	99,2	99,6	100,3	103,8
Veszprém	128,3	127,9	127	123,3	123,3	123,3	120,9	121,3	122,9	123,3
<b>Közép-Dunántúl</b>	<b>385,1</b>	<b>385,2</b>	<b>378,2</b>	<b>361,5</b>	<b>365,6</b>	<b>366,2</b>	<b>357,9</b>	<b>362</b>	<b>367,5</b>	<b>371,4</b>
	<b>3</b>	<b>3</b>	<b>3</b>	<b>3</b>	<b>3</b>	<b>3</b>	<b>3</b>	<b>3</b>	<b>3</b>	<b>3</b>
<b>Ország összesen</b>	<b>659,60</b>	<b>670,00</b>	<b>652,80</b>	<b>578,50</b>	<b>567,90</b>	<b>517,10</b>	<b>474,90</b>	<b>481,30</b>	<b>501,60</b>	<b>487,10</b>
<b>Álláskeresési járadékban részesültek száma, fő</b>										
Fejér					4 889	4 105	4 132	3 839	5 592	8 479
Komárom-Esztergom					4 241	3 613	2 983	2 882	4 029	7 019
Veszprém					5 450	4 301	4 438	4 024	5 741	7 174
<b>Közép-Dunántúl</b>					<b>14 580</b>	<b>12 019</b>	<b>11 553</b>	<b>10 745</b>	<b>15 362</b>	<b>22 672</b>
					<b>119</b>				<b>105</b>	<b>162</b>
<b>Ország összesen</b>					<b>534</b>	<b>98 032</b>	<b>91 550</b>	<b>95 707</b>	<b>843</b>	<b>520</b>
<b>Aktív foglalkoztatási eszközben résztvevők száma, fő</b>										
Fejér					1 576	3 401	2 453	2 240	2 494	916
Komárom-Esztergom					1 456	2 198	922	1 789	1 626	5 338
Veszprém					2 171	3 503	2 761	2 509	2 560	2 399

Jó Pályán! Jó gyakorlatok továbbfejlesztése és alkalmazása a munkaerő-piaci integrációért és esélyegyenlőségért

Created with

TAMOP-5.5.1/A-10/1-2010-0024

A projekt az Európai Unió támogatásával, az Európai Szociális Alap társfinanszírozásával valósul meg.



nitro

professional

download the free trial online at [nitropdf.com/professional](http://nitropdf.com/professional)

<b>Közép-Dunántúl</b>					<b>5 203</b>	<b>9 102</b>	<b>6 136</b>	<b>6 538</b>	<b>6 680</b>	<b>8 653</b>
<b>Ország összesen</b>					<b>71 063</b>	<b>88 177</b>	<b>64 622</b>	<b>56 756</b>	<b>80 900</b>	<b>39 788</b>

Forrás: KSH Stadat táblák idősoros éves adatok

*Jó Pályán! Jó gyakorlatok továbbfejlesztése és alkalmazása a munkaerő-piaci integrációért és*

Created with *esélyegyenlőségért*

TAMOP-5.5.1/A-10/1-2010-0024

A projekt az Európai Unió támogatásával, az Európai Szociális Alap társfinanszírozásával valósul meg.



**nitro**

**PDF**

**professional**

download the free trial online at [nitropdf.com/professional](http://nitropdf.com/professional)

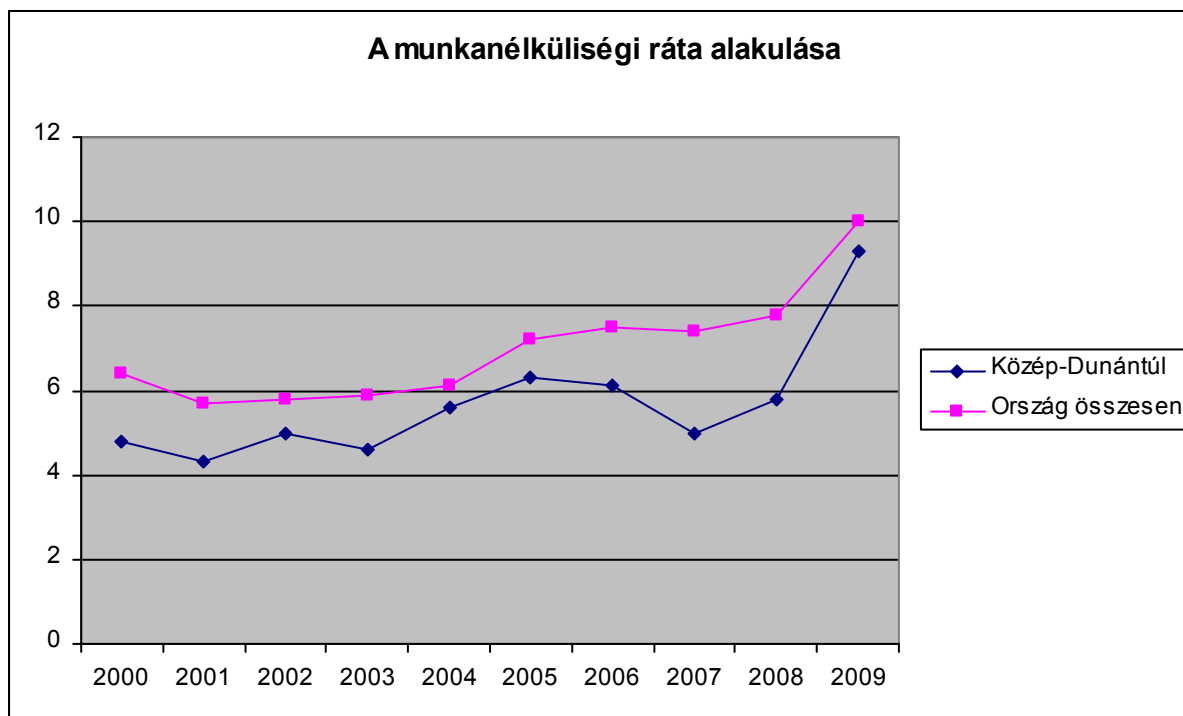
## 6.sz. táblázat

## A foglalkoztatási ráták alakulása, %

Aktivítási arány	2000	2001	2002	2003	2004	2005	2006	2007	2008	2009	2010
Fejér	55	56	56,9	58,9	57	56,6	58	56,9	56,2	56,1	55,3
Komárom-Esztergom	54,2	53,2	54,8	57,7	57,8	59	59,4	59,2	59,2	57,5	58,6
Veszprém	55,4	55,6	55,9	57,1	55,9	56,5	57,1	56,9	56,2	55,7	56,7
<b>Közép-Dunántúl</b>	<b>54,9</b>	<b>55,1</b>	<b>56</b>	<b>58</b>	<b>56,9</b>	<b>57,2</b>	<b>58,1</b>	<b>57,6</b>	<b>57</b>	<b>56,4</b>	<b>56,7</b>
<b>Ország összesen</b>	<b>53</b>	<b>52,8</b>	<b>52,9</b>	<b>53,8</b>	<b>53,8</b>	<b>54,5</b>	<b>55</b>	<b>54,9</b>	<b>54,6</b>	<b>54,7</b>	<b>55,4</b>
<b>Foglalkoztatási arány</b>											
Fejér	52,1	53,3	53,4	56,1	53,4	53,1	55,1	54,2	53,1	50,8	50,1
Komárom-Esztergom	51,3	50,8	52,6	55,3	54,8	54,6	55	55,6	56,1	52,7	53,5
Veszprém	53,2	53,6	53,4	54,5	53,1	53,5	53,7	54,4	52,4	50,2	49,6
<b>Közép-Dunántúl</b>	<b>52,3</b>	<b>52,7</b>	<b>53,2</b>	<b>55,3</b>	<b>53,7</b>	<b>53,6</b>	<b>54,6</b>	<b>54,7</b>	<b>53,7</b>	<b>51,1</b>	<b>50,9</b>
<b>Ország összesen</b>	<b>49,6</b>	<b>49,8</b>	<b>49,9</b>	<b>50,6</b>	<b>50,5</b>	<b>50,5</b>	<b>50,9</b>	<b>50,9</b>	<b>50,3</b>	<b>49,2</b>	<b>49,2</b>
<b>Munkanélküliségi ráta</b>											
Fejér	5,2	4,8	6,1	4,8	6,4	6,3	4,9	4,8	5,5	9,4	9,5
Komárom-Esztergom	5,4	4,6	4,1	4,3	5,2	7,5	7,5	6	5,2	8,5	8,8
Veszprém	4	3,6	4,5	4,6	5	5,3	6,1	4,4	6,8	9,8	12,5
<b>Közép-Dunántúl</b>	<b>4,8</b>	<b>4,3</b>	<b>5</b>	<b>4,6</b>	<b>5,6</b>	<b>6,3</b>	<b>6,1</b>	<b>5</b>	<b>5,8</b>	<b>9,3</b>	<b>10,3</b>
<b>Ország összesen</b>	<b>6,4</b>	<b>5,7</b>	<b>5,8</b>	<b>5,9</b>	<b>6,1</b>	<b>7,2</b>	<b>7,5</b>	<b>7,4</b>	<b>7,8</b>	<b>10</b>	<b>11,2</b>

Forrás: KSH Statdat táblák (6\_2\_1\_1,....6\_2\_1\_13)

## 1.sz. ábra A munkanélküliségi ráta alakulása



Forrás: Statdat táblák idősoros éves adatok  
K-Dunántúl: stat\_afsz idősorai\_megyei (1) xls

Jó Pályán! Jó gyakorlatok továbbfejlesztése és alkalmazása a munkaerő-piaci integrációért és

esélyegyenlőségért

TAMOP-5.5.1/A-10/1-2010-0024

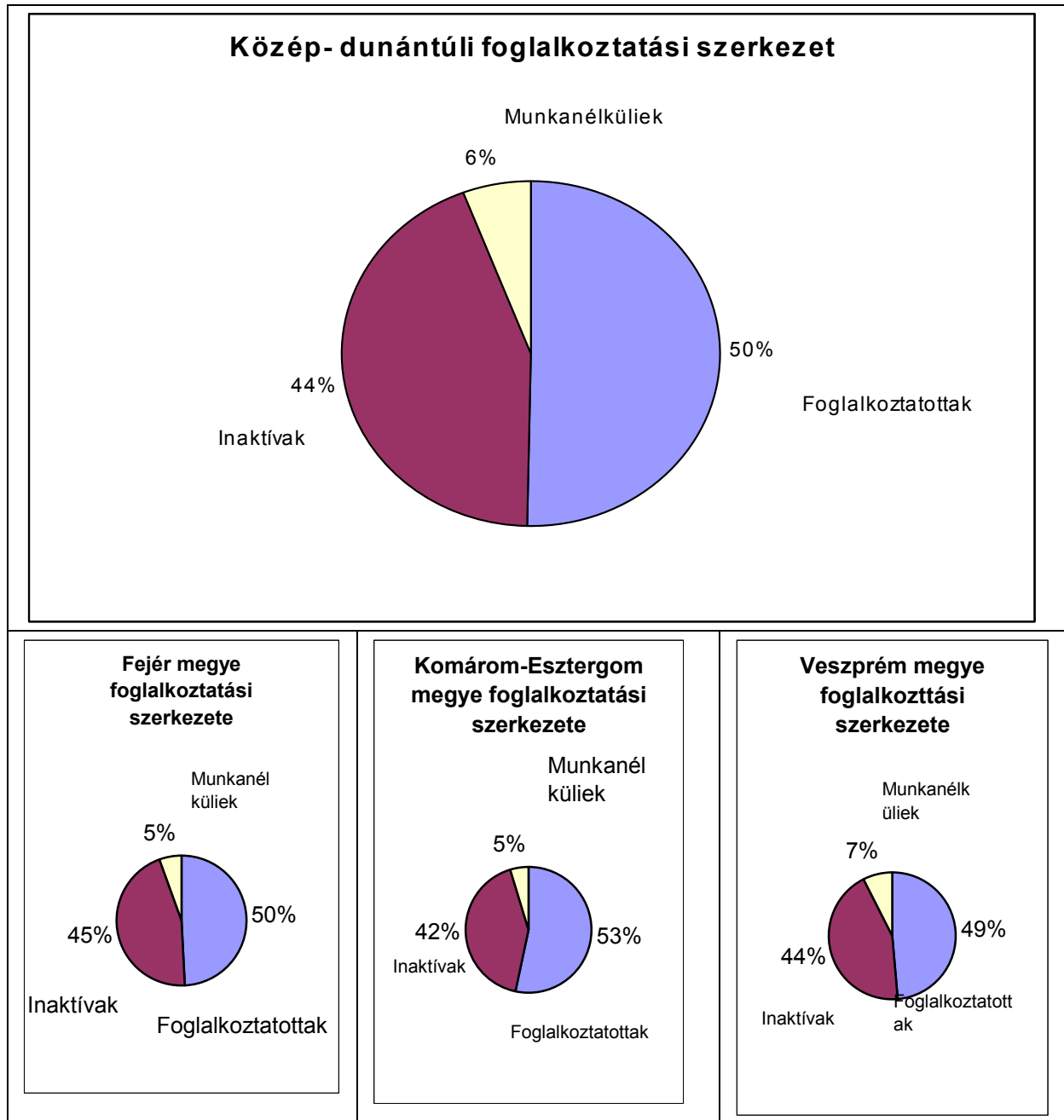
A projekt az Európai Unió támogatásával, az Európai Szociális Alap társfinanszírozásával valósul meg.



professional

download the free trial online at [nitropdf.com/professional](http://nitropdf.com/professional)

## 2.sz. ábra A Közép-Dunántúli megyék foglalkoztatási szerkezete 2010 II. negyedévében



2010 II. negyedévében 56% volt a gazdaságilag aktív népesség és 6%-a volt munkanélküli (ez ugyebár azért különbözik a munkanélküliségi rátától, mert ott a munkanélküliek számát csak a gazdaságilag aktív népességhez hasonlítjuk). Fejér megyében is és Komárom-Esztergom megyében is alacsonyabb a munkanélküliek részesedése, mint a regionális érték. Az előbbiben a munkanélküliek csökkenő létszáma az inaktívak táborát szaporította, vagyis kikerültek a munkanélküli ellátásból anélkül, hogy munkát találtak volna. Komárom-Esztergom megyében viszont a munkanélküliek és az inaktívak számának egyidejű csökkenése mellett is nőtt valamelyest a foglalkoztatottak

*Jó Pályán! Jó gyakorlatok továbbfejlesztése és alkalmazása a munkaerő-piaci integrációért és esélyegyenlőségért*

Created with TAMOP-5.5.1/A-10/1-2010-0024 Alapítványi pályázat keretében

A projekt az Európai Unió támogatásával, az Európai Szociális Alap társfinanszírozásával valósul meg.



**nitro**

**professional**

download the free trial online at [nitropdf.com/professional](http://nitropdf.com/professional)



száma. Veszprém megyében látjuk a legkedvezőtlenebb helyzetet: itt a munkanélküliek számának magas volta a foglalkoztatás csökkenése mellett valósult meg. A pillanatnyi rangsor tehát a foglalkoztatási helyzetben: Komárom-Esztergom megye, Fejér megye, Veszprém megye.

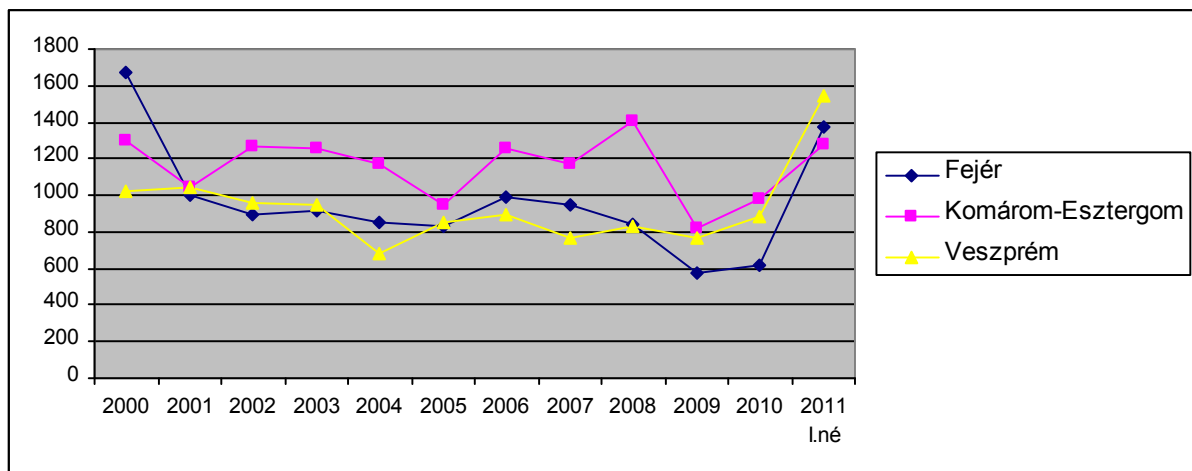
### 7. sz. táblázat A nyilvántartásban lévő üres álláshelyek a régióban, havi átlag, 2000-2011

	2000	2001	2002	2003	2004	2005
Közép-Du	<b>3997</b>	<b>3092</b>	<b>3126</b>	<b>3113</b>	<b>2704</b>	<b>2644</b>
Fejér	1674	1003	893	911	847	835
Komárom-Esztergom	1297	1041	1272	1259	1174	952
Veszprém	1026	1048	962	943	683	857
<b>Mo összes</b>	<b>50000</b>	<b>45194</b>	<b>44603</b>	<b>48223</b>	<b>48223</b>	<b>41615</b>

Forrás: NFSZ

	2006	2007	2008	2009	2010	2011 I.né
Közép-Du	<b>3140</b>	<b>2883</b>	<b>3074</b>	<b>2162</b>	<b>2 479</b>	<b>4 195</b>
Fejér	994	951	840	575	614	1 371
Komárom-Esztergom	1255	1168	1404	822	982	1 282
Veszprém	891	764	830	765	883	1 543
<b>Mo összes</b>	<b>41677</b>	<b>29933</b>	<b>25386</b>	<b>20740</b>	<b>22241</b>	<b>36 661</b>

### 3. sz. ábra Nyilvántartásban lévő üres álláshelyek



Jó Pályán! Jó gyakorlatok továbbfejlesztése és alkalmazása a munkaerő-piaci integrációért és esélyegyenlőségért

Created with

TAMOP-5.5.1/A-10/1-2010-0024

A projekt az Európai Unió támogatásával, az Európai Szociális Alap társfinanszírozásával valósul meg.



nitro PDF

professional

download the free trial online at [nitropdf.com/professional](http://nitropdf.com/professional)

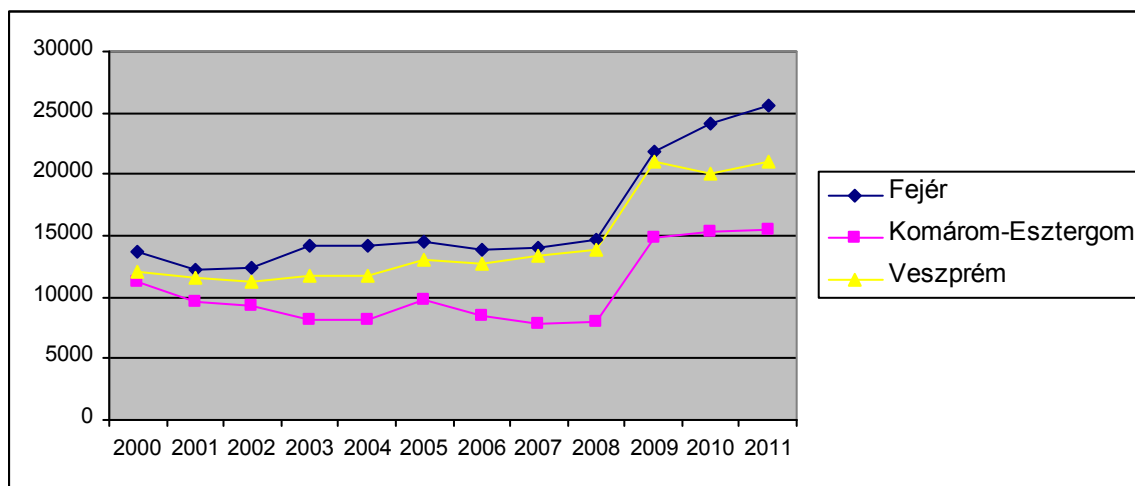
## 8. sz. táblázat A regisztrált munkanélküliek/nyilvántartott álláskeresők száma, havi átlag, 2000-2011

	2000	2001	2002	2003	2004	2005
Közép-Du	<b>37003</b>	<b>33368</b>	<b>32791</b>	<b>34106</b>	<b>34106</b>	<b>37409</b>
Fejér	13766	12252	12358	14120	14120	14459
Komárom-Esztergom	11253	9595	9252	8180	8180	9841
Veszprém	11984	11521	11181	11806	11806	13109
Mo összes	<b>390492</b>	<b>364140</b>	<b>344715</b>	<b>357212</b>	<b>375950</b>	<b>409929</b>

	2006	2007	2008	2009	2010	2011
Közép-Du	<b>35054</b>	<b>35214</b>	<b>36659</b>	<b>57 801</b>	<b>59310</b>	<b>62081</b>
Fejér	13899	13952	14690	21 910	24074	25517
Komárom-Esztergom	8490	7890	8064	14 864	15260	15538
Veszprém	12664	13372	13906	21 026	19976	21025
Mo összes	<b>393465</b>	<b>426915</b>	<b>442333</b>	<b>561 768</b>	<b>582664</b>	<b>669288</b>

Forrás: NFSZ

## 4. sz. ábra Regisztrált munkanélküliek, fő



Forrás: NFSZ

Az üres álláshelyek száma nagyságrendileg kisebb, mint a regisztrált munkanélküliek száma. A közöttük lévő differencia 2008-at követően ráadásul mindhárom megyében erőteljesen megugrott.

Jó Pályán! Jó gyakorlatok továbbfejlesztése és alkalmazása a munkaerő-piaci integrációért és

esélyegyenlőségért

TAMOP-5.5.1/A-10/1-2010-0024

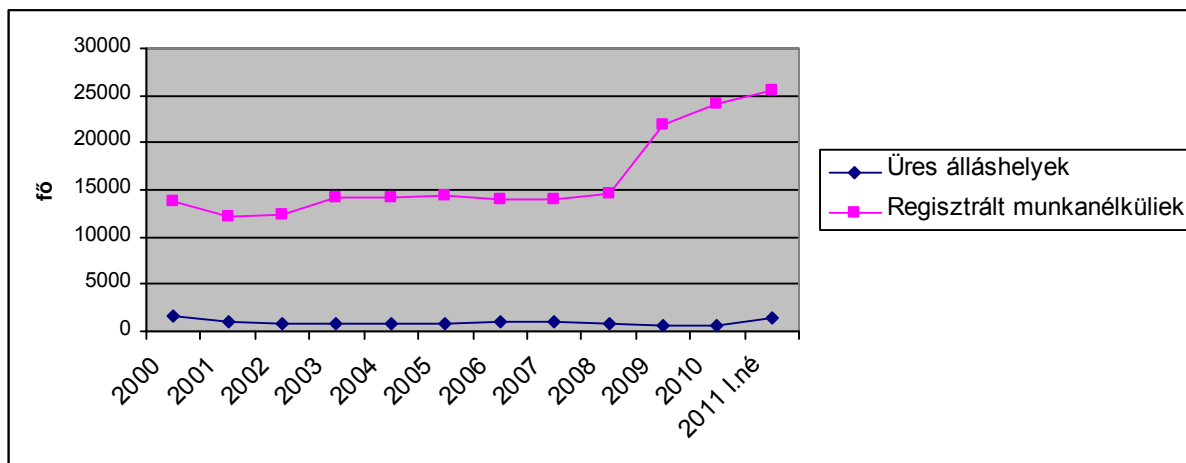
A projekt az Európai Unió támogatásával, az Európai Szociális Alap társfinanszírozásával valósul meg.



**nitroPDF professional**

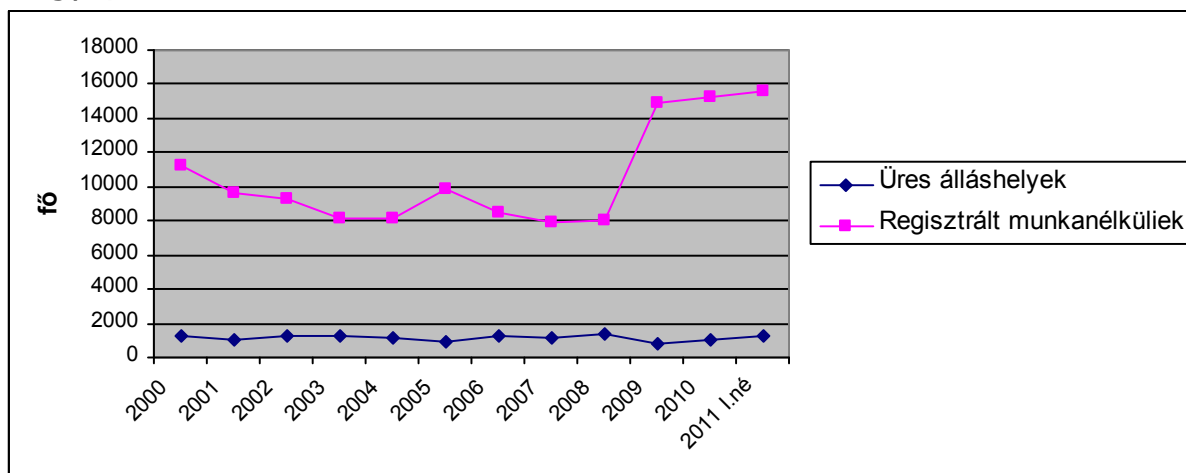
download the free trial online at [nitropdf.com/professional](http://nitropdf.com/professional)

### 5. sz. ábra Munkaerőpiaci kereslet-kínálat, Fejér megye, fő



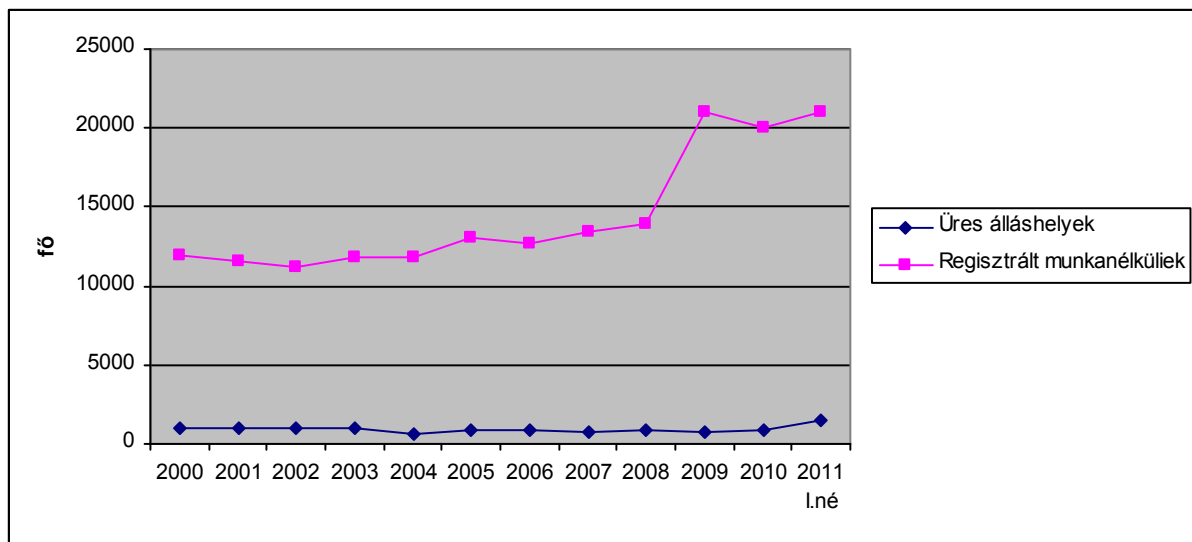
Forrás: NFSZ

### 6. sz. ábra Munkaerőpiaci kereslet-kínálat, Komárom-Esztergom megye, fő



Forrás: NFSZ

## 7. sz. ábra Munkaerőpiaci kereslet-kínálat, Veszprém megye, fő



Forrás: NFSZ

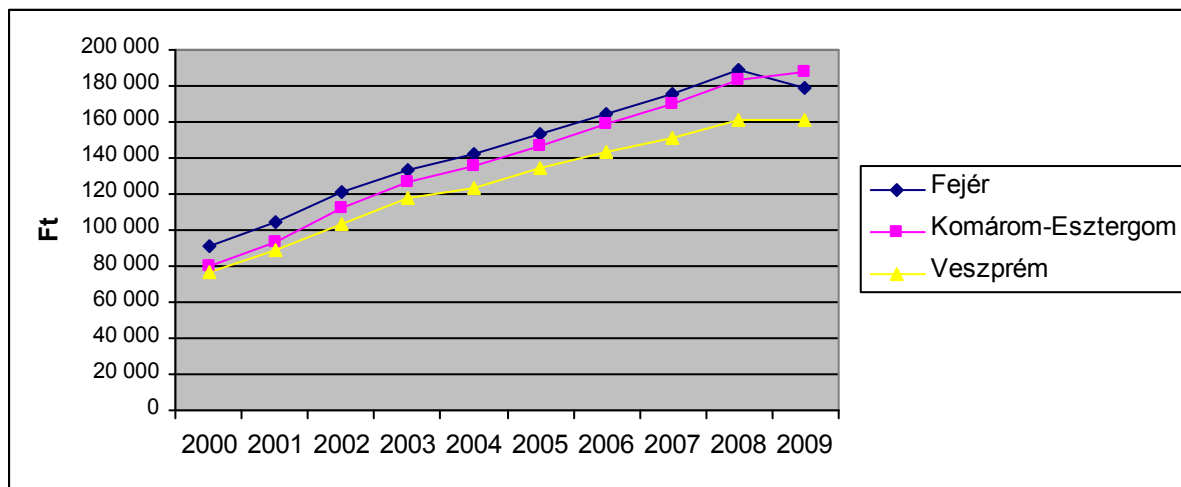
## A bér és jövedelmi viszonyok a számok tükrében

### 9. sz. táblázat Alkalmazásban állók havi bruttó átlagkeresete

	2000	2001	2002	2003	2004	2005	2006	2007	2008	2009
Fejér	91 611	104 728	121 082	133 383	142 166	153 507	164 080	175 340	189 012	179 049
Komárom-Esztergom	79 462	93 435	111 676	126 740	135 135	147 058	159 149	169 491	182 961	188 115
Veszprém	76 716	89 175	103 220	117 245	122 858	134 572	142 924	150 952	160 810	160 968

Forrás: KSH Stadat táblák idősoros éves adatok

## 8. sz. ábra Alkalmazásban állók havi bruttó átlagkeresete

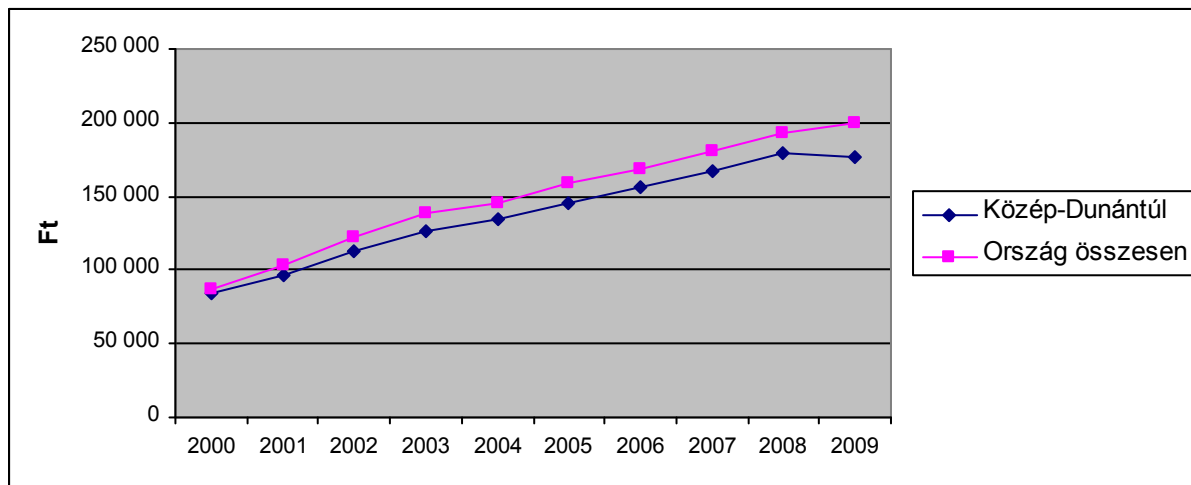


2008-ig Fejér megye vezette a bruttó kereseti rangsort a megyék között, 2009-ben viszont Komárom-Esztergom megye átvette a vezetést. Veszprém végig az utolsó volt.

## 10 sz. táblázat Alkalmazásban állók havi bruttó átlagkeresete a régióban: országos átlag:100

	2000	2001	2002	2003	2004	2005	2006	2007	2008	2009
Közép-Dunántúl	83 596	96 701	112759	126355	134074	145809	156314	166452	179130	177030
Ország összesen	87 566	103280	122266	138003	145187	159461	167962	180568	193261	199837
<b>Országos átlag=100</b>	95	94	92	92	92	91	93	92	93	89

## 9. sz. ábra Alkalmazásban állók havi bruttó átlagkeresete a régióban



2000-ben a régióbeli bruttó átlagkereset még csupán 5%-kal maradt el az országostól, 2009-ben már 11%-kal. Különösen nagyra nyílt az olló 2008-at követően. 2009-ben a Közép Dunántúli bruttó átlagkereset 89%-a volt az országos átlagnak.

## 11. sz. táblázat Alkalmazásban állók havi nettó átlagkeresete

	2000	2001	2002	2003	2004	2005	2006	2007	2008	2009
Fejér	57 775	65 414	76 790	86 834	91 986	101 189	105 204	106 885	117 276	112 572
Komárom-Esztergom	51 462	59 643	72 228	83 742	88 723	98 014	102 960	103 958	113 903	116 668
Veszprém	49 963	57 447	67 951	79 705	82 670	91 895	95 090	96 020	104 608	103 819
<b>Közép-Dunántúl</b>	<b>53 586</b>	<b>61 305</b>	<b>72 696</b>	<b>83 685</b>	<b>88 120</b>	<b>97 407</b>	<b>101 26</b>	<b>102 23</b>	<b>112 26</b>	<b>111 17</b>
<b>Ország összesen</b>	<b>55 650</b>	<b>64 750</b>	<b>77 770</b>	<b>89 906</b>	<b>93 233</b>	<b>103 27</b>	<b>106 30</b>	<b>109 88</b>	<b>118 26</b>	<b>124 16</b>

Forrás: KSH Stadat táblák idősoros éves adatok

Nettó kereset vonatkozásában megismétlődik ugyanaz a tendencia, mint a bruttó keresetnél. A Közép Dunántúli bruttó átlagkereset 90%-a az országos átlagnak.

## 2.2.A Közép-Dunántúl Régió foglalkoztatási és bérhelyzetét alakító viszonyok

Ahhoz, hogy a régió foglalkoztatási és bérhelyzetét alakító viszonyok természetéről képet kapjunk a Jó pályán projekt keretében kérdőíves adatfelvételt folytattunk, 3500 fő megkérdezésével. A jelen adatfelvétel előzménye volt egy 10 000 fős adatfelvételünk egy hasonló szerkezetű kérdőívvel, az EQUAL- Bérbarométer kialakítása során. Az elemzés során az ebből nyert adatok összehasonlítására is törekszünk. Különösen érdekes a két adatfelvétel eredményének összehasonlítása, az időpont szempontjából ugyanis, a válság előtti állapotot lehet összehasonlítani a válság alatti változásokkal. A következőkben a táblázatok a Bérbarométer 10000, és a Jó pályán 3500 adatbázisból származnak. A forrásokat külön nem jelöljük a táblázatoknál.

### 2.2.1. A két minta szerkezete

Elsőként a két minta szerkezetének jellemzőit hasonlítjuk össze, mert bizonyos foglalkoztatási sajátosságokat a két minta összetétel változása is okozhat, és ezeket nem írhatjuk a foglalkoztatási helyzetben bekövetkezett változások rovására.

A Közép-Dunántúli régióban 914 fő megkérdezésére került sor a Jó pályán projekt keretében (12.sz. táblázat). A két adatfelvétel méretében különbözik: a jelenleginél a minta elemszám 36%-a a 2007-os-nak. A Jó pályán adatfelvételben a Közép-Dunántúl 26, a Bérbarométer adatfelvételben 14%-al volt képviselve. Ennek fő oka, hogy a Bérbarométer adatfelvétel az egész országra kiterjedt, a Jó pályán esetében viszont csak a 4 úgynevezett konvergencia régió került lekérdezésre. A Jó pályán adatfelvétel mintájában a Komárom-Esztergom megye felülreprezentált Fejér megye rovására.

### 12.sz. táblázat A megkérdezettek száma és aránya

	N, fő	FEJÉR	KOMÁROM	VESZPRÉM
<b>Jó pályán Összesen</b>	<b>3 500</b>	<b>5,6%</b>	<b>15,1%</b>	<b>5,4%</b>
ebből:Közép- Dunántúl	<b>914</b>	<b>21,3%</b>	<b>58,0%</b>	<b>20,7%</b>
<b>Bérbarométer Összesen</b>	<b>9 744</b>	<b>7,4%</b>	<b>2,4%</b>	<b>2,2%</b>
ebből:Közép-Du.	<b>1 434</b>	<b>42,9%</b>	<b>24,1%</b>	<b>33,0%</b>

Mindkét mintába többen vannak a nők, mint az országos népességben (13 sz.táblázat). A felülreprezentáltság annál is inkább szembetűnő, mert a minta célcsoportja az aktív korú foglalkoztatott népesség volt. A Jó pályán adatfelvételben csökkent a női túlsúly. Ennek oka lehet többek között az is, hogy a válság miatt több nő vesztette el a munkahelyét, mint férfi.

*Jó Pályán! Jó gyakorlatok továbbfejlesztése és alkalmazása a munkaerő-piaci integrációért és esélyegyenlőségért*

Created with

TAMOP-5.5.1/A-10/1-2010-0024

A projekt az Európai Unió támogatásával, az Európai Szociális Alap társfinanszírozásával valósul meg.



**nitro**

**professional**

download the free trial online at [nitropdf.com/professional](http://nitropdf.com/professional)



**13.sz. táblázat****A megkérdezettek neme**

	Jó pályán				Bérbarométer			
	N	férfi	nő	Összesen	N	nő	férfi	Összesen
<b>Összesen</b>	<b>3500</b>	<b>43,1%</b>	<b>56,9%</b>	<b>100%</b>	<b>10 003</b>	<b>55,9%</b>	<b>44,1%</b>	<b>100%</b>
FEJÉR	195	47,7%	52,3%	100%	615	55,4%	44,6%	100%
KOMÁROM	530	47,4%	52,6%	100%	346	61,6%	38,4%	100%
VESZPRÉM	189	40,7%	59,3%	100%	472	60,2%	39,8%	100%
Közép-Dunántúl	914	46,1%	53,9%	100%	1 433	58,5%	41,5%	100%

A két minta közül a Bérbarométeré kiegyensúlyozottabb kor szerint. Régiós szinten a Jó pályán mintában a fiatal felnőttek vannak túlsúlyban (14.sz. táblázat). Ha az adatbázis megyei szintű kormegoszlását nézzük, akkor a régiós jellemző ismétlődik Fejér és Komárom megyében. Ezzel szemben a Veszprém megyei minta „öreg”. Itt a megkérdezettek 44%-a az 50 év felettek közé tartozik.

**14/a.sz. táblázat****A válaszadók életkora**

Jó pályán						
	N	18-29 év	30-39 év	40-49 év	50-59 év	60+ év
<b>Összesen</b>	<b>3 488</b>	<b>18,3%</b>	<b>28,3%</b>	<b>27,8%</b>	<b>23,7%</b>	<b>2,0%</b>
FEJÉR	193	22,3%	36,8%	21,8%	17,1%	2,1%
KOMÁROM	530	20,0%	38,1%	21,5%	20,0%	0,4%
VESZPRÉM	189	12,2%	22,8%	20,6%	40,7%	3,7%
Közép-Dunántúl	912	18,9%	34,6%	21,4%	23,7%	1,4%

**14/b.sz. táblázat**

Bérbarométer						
	N	18-29 év	30-39 év	40-49 év	50-59 év	60+ év
<b>Összesen</b>	<b>9 972</b>	<b>18,7%</b>	<b>27,4%</b>	<b>25,2%</b>	<b>25,3%</b>	<b>3,4%</b>
FEJÉR	613	15,2%	26,8%	27,1%	29,5%	1,5%
KOMÁROM	344	12,8%	21,8%	29,7%	33,7%	2,0%
VESZPRÉM	473	14,2%	34,5%	31,5%	19,7%	0,2%
Közép-Dunántúl	1 430	14,3%	28,1%	29,2%	27,3%	1,2%

Az iskolai végzettség tekintetében a Jó pályán mintában a szakmunkások nagyobb hányadban vannak jelen, mint a Bérbarométernél (15.sz. táblázat). Az érettségizettek többsége mindkét mintára jellemző. A Bérbarométernél külön értékeltük az érettségi utáni továbbképzést, ezzel együtt itt válaszadók a minta 42,5%-át teszik ki, ami 8,4%-kal több, mint a Jó pályán esetében. A Jó pályán esetében a kicsivel több a felsőfokú végzettséggel rendelkező, mint a Bérbarométernél.

## 15/a.sz. táblázat

## A válaszadók iskolai végzettsége

## Jó pályán

	N	8 ált. alatt	8 ált.	Szak munkás képző	érettségi	Fő iskola/ egyetemi alap	egyetemi mester
<b>Összesen</b>	<b>3 500</b>	<b>0,5%</b>	<b>8,3%</b>	<b>35,5%</b>	<b>38,6%</b>	<b>15,5%</b>	<b>1,6%</b>
FEJÉR	195	0,0%	9,7%	25,1%	34,9%	23,1%	7,2%
KOMÁROM	530	0,4%	7,5%	39,1%	37,0%	15,5%	0,6%
VESZPRÉM	189	0,0%	12,2%	45,0%	27,0%	12,2%	3,7%
Közép- Dunántúl	914	0,2%	9,0%	37,3%	34,5%	16,4%	2,6%

## 15/b. sz. táblázat

## Bérbarométer

	N	8 ált. alatt	8 ált.	Szak munkás képző	gimnáziumi érettségi, szakközép	érettségi utáni továbbképzés	Fő iskola	egyetem
<b>Összesen</b>	<b>9 999</b>	<b>0,6%</b>	<b>7,5%</b>	<b>23,7%</b>	<b>28,4%</b>	<b>13,8%</b>	<b>15,8%</b>	<b>10,3</b>
FEJÉR	615	1,1%	14,1%	28,9%	26,5%	12,8%	10,2%	6,2%
KOMÁROM	345	0,3%	9,9%	23,8%	27,0%	21,7%	13,0%	4,3%
VESZPRÉM	473	0,2%	5,9%	30,4%	29,2%	14,2%	13,1%	7,0%
Közép- Dunántúl	1 433	0,6%	10,4%	28,2%	27,5%	15,4%	11,9%	6,0%

## 16/a.sz. táblázat

## Családi állapot

## Jó pályán

	N	Házás/ élettársi kapcsolat	Özvegy	Elvált	Egyedülálló ( soha nem volt házas)	Összesen
<b>Összesen</b>	<b>3 498</b>	<b>66,3%</b>	<b>3,4%</b>	<b>11,7%</b>	<b>18,6%</b>	<b>100%</b>
FEJÉR	195	62,1%	3,6%	14,4%	20,0%	100%
KOMÁROM	530	67,0%	1,7%	12,3%	19,1%	100%
VESZPRÉM	189	61,9%	0,5%	14,8%	22,8%	100%
Közép-Du.	914	64,9%	1,9%	13,2%	20,0%	100%

Jó Pályán! Jó gyakorlatok továbbfejlesztése és alkalmazása a munkaerő-piaci integrációért és esélyegyenlőségért

Created with

TAMOP-5.5.1/A-10/1-2010-0024

A projekt az Európai Unió támogatásával, az Európai Szociális Alap társfinanszírozásával valósul meg.



nitro

professional

download the free trial online at [nitropdf.com/professional](http://nitropdf.com/professional)

**16/b. sz. táblázat****Bérbarométer**

	N	házas	özvegy	elvált	egyedülálló	Összesen
<b>Összesen</b>	<b>9 963</b>	<b>63,2%</b>	<b>3,5%</b>	<b>12,4%</b>	<b>20,8%</b>	<b>100%</b>
Fejér	614	63,5%	2,9%	16,3%	17,3%	100%
Komárom-Esztergom	345	67,8%	3,5%	11,0%	17,7%	100%
Veszprém	472	66,1%	1,5%	11,2%	21,2%	100%
Közép-Du.	1 431	65,4%	2,6%	13,3%	18,7%	100%

A családi állapot megoszlása nem változott 2007 óta jelentősen (16.táblázat). A megkérdezettek döntő többségükben házasok, vagy élettársi kapcsolatban élnek. Ez könnyebben elviselhetővé teszi a válság okozta nehézségeket.

**17/a.sz. táblázat Hány gyereke él Önnel közös háztartásban**

<b>Jó pályán</b>						
	N	0	1	2	3 vagy több	Összesen
<b>Összesen</b>	<b>3 498</b>	<b>39,7%</b>	<b>26,0%</b>	<b>25,7%</b>	<b>8,6%</b>	<b>100%</b>
Fejér	195	40,0%	20,5%	25,6%	11,3%	100%
Komárom-Esztergom	530	39,6%	29,6%	27,0%	8,0%	100%
Veszprém	189	52,4%	18,0%	20,1%	8,3%	100%
Közép-Du.	914	42,3%	25,3%	25,3%	8,7%	100%

**17/b.sz. táblázat**

<b>Bérbarométer</b>						
	N	0	1	2	3 vagy több	Összesen
<b>Összesen</b>	<b>9 639</b>	<b>42,3%</b>	<b>31,0%</b>	<b>21,9%</b>	<b>4,8%</b>	<b>100%</b>
Fejér	579	40,6%	32,5%	20,2%	6,7%	100%
Komárom-Esztergom	300	36,3%	31,0%	23,3%	9,3%	100%
Veszprém	463	32,0%	37,6%	24,4%	6,0%	100%
Közép-Du.	1 342	36,7%	33,9%	22,4%	7,1%	100%

Nálunk a gyermekeket a munka világában tehertételként veszik számításba, különösen akkor, ha még kicsik és gondoskodásra szorulnak (17.sz.táblázat). A kétkeresős család modellben mindkét szülő munkaviszonyára és keresetére szükség van ahhoz, hogy az átlagos körülményeknek megfelelően tudjanak élni és karriert építeni. Mindkét felmérés esetében relatíve magas azoknak az aránya, akiknek nincs gyermekük vagy már nem él velük egy háztartásban. Ez főként a fiatalok viszonylag magas arányával magyarázható, de pl. Veszprém megyében az 50 fölöttiek nagy száma is hozzájárul a tendenciához, hiszen itt már többségében „kirepültek” a gyerekek. Legnehezebb helyzetben a három vagy több gyermeket nevelők vannak, akik a minta 7-9%-át teszik ki régiós szinten, de pl. Fejér megyében arányuk eléri a 11%-ot.

*Jó Pályán! Jó gyakorlatok továbbfejlesztése és alkalmazása a munkaerő-piaci integrációért és esélyegyenlőségért*

Created with TAMOP-5.5.1/A-10/1-2010-0024

A projekt az Európai Unió támogatásával, az Európai Szociális Alap társfinanszírozásával valósul meg.

Összességében azt mondhatjuk, hogy a Jó pályán esetében a mintában relatíve több a legkisebb megyének, Komáromnak a jelenléte, egy kicsit még felülreprezentáltak a nők, de nem annyira, mint korábban. Két megyében a fiatal felnőttek dominálnak, szemben Veszprém megye idős túlsúlyával. Ezt a csoportot terheli a gyermeknevelés felelőssége is, ami a magyar családmódelnek megfelelően egy vagy két gyermeket jelent. A válaszadók többsége középfokú végzettséggel rendelkezik és különösen nagy a foglalkoztatáspolitikai szempontból hátrányosabb, érettségizettek aránya.

Úgy gondoljuk, hogy bár az értékelésnél tekintettel kell lenni a két minta eltérésének sajátosságaira, a vélemények összehasonlítása elvégezhető, és a lezajlott változások értékelhetők a foglalkoztatási helyzet változásának szempontjából.

## 2.2.2. A Régió munkahelyi/foglalkoztatási profilja; a munkaszervezet

Miután a vizsgálat foglalkoztatási célcsoportja az aktív korú foglalkoztatott lakosság volt mindkét mintában az alkalmazotti és vállalkozó réteg dominált (18.sz.táblázat). A többiek (munkanélküliek, nyugdíjasok, egyéb) mintegy véletlenül kerültek a megkérdezettek közé, illetve a nyugdíjasok esetében a dolgozó nyugdíjasok ténylegesen részei a mintának, de arányuk elhanyagolható. A Bérbarométerhez képest erőteljesen megnőtt a vállalkozók aránya, ami a szervezett munkahelyek leépítésére vezethető vissza. Ez a tendencia a két mintában összesen is érvényesül. Itt a bérbarométerhez képest kétszeresére nőtt az önfoglalkoztató, saját számlás, vállalkozó, szabadúszó csoport aránya. Az iparosodott Közép-Dunántúl esetében az arányváltozás még nagyobb, 4,8 szorosára nőtt az előbb említett csoport aránya az alkalmazottak rovására.

### 18/a.sz. táblázat Mi az Ön foglalkoztatási státusza?

Jó pályán								
	N	alkalmazott	önfoglalkoztató/ saját számlás vállalkozó/ szabadúszó	tanuló/ diák	munkanélküli	nyugdíjas	egyéb	Összesen
Összesen	3 500	88,7%	10,7%	0,1%	0,2%	0,3%	0,1%	100%
FEJÉR	195	84,6%	14,4%	0,0%	0,0%	1,0%	0,0%	100%
KOMÁROM	530	91,7%	8,3%	0,0%	0,0%	0,0%	0,0%	100%
VESZPRÉM	189	88,9%	10,1%	0,0%	1,1%	0,0%	0,0%	100%
Közép-Dunántúl	914	89,6%	10,0%	0,0%	0,2%	0,2%	0,0%	100%

**18/b. sz. táblázat**

<b>Bérbarométer</b>								
	<b>N</b>	<b>alkalmazott</b>	<b>önfoglalkoztató/ sajátszámlás vállalkozó/ szabadúszó</b>	<b>tanuló/ diák</b>	<b>munkanélküli</b>	<b>nyugdíjas</b>	<b>egyéb</b>	<b>Összesen</b>
<b>Összesen</b>	<b>10 002</b>	<b>92,0%</b>	<b>5,1%</b>	<b>0,3%</b>	<b>0,5%</b>	<b>1,3%</b>	<b>0,7%</b>	<b>100%</b>
FEJÉR	615	96,7%	1,1%	0,0%	0,2%	0,8%	1,1%	100%
KOMÁROM	345	95,4%	3,2%	0,0%	0,6%	0,6%	0,3%	100%
VESZPRÉM	473	96,0%	3,0%	0,2%	0,4%	0,2%	0,2%	100%
Közép-Dunántúl	1 433	96,2%	2,2%	0,1%	0,3%	0,6%	0,6%	100%

A Jó pályán foglalkoztatási profiljában dominálnak a szolgáltatási jellegű foglalkozások (19.sz.táblázat). Ez jelentősen elmozdulás a Bérbarométerhez képest, mind a minták egészében, mind a Közép-Dunántúl esetében így van, és bár kiemelten jelentkezik Fejér megyében, de a másik két megyében is ez a kategória van a legmagasabb arányban képviselve. Az emelkedés az ipari és építőipari, valamint az irodai és ügyviteli foglalkozások rovására következett be. Meglepő, hogy a szakképzettséget nem igénylő egyszerű foglalkozások aránya is növekedett, mind országosan, mind pedig a Közép-Dunántúl valamennyi megyéjében. Csökkent viszont a felsőfokú végezettséget igénylő foglalkozások aránya az előző felméréshez képest.

## 19/a.sz. táblázat Az Ön foglalkozása melyik kategóriába sorolható?

Jó pályán									
	Törvényhozó, igazgatási, érdekvépi vezető, gazdaság	Felsőfokú képzettség önálló alkalmazását igénylő foglalkozás	Egyéb felsőfokú vagy középfokú képzéssel igénylő foglalkozások	Irodai és ügyviteli jellegű foglalkozások	Szolgáltatás jellegű foglalkozások	Mezőgazdasági és erdőgazdálkodási foglalkozások	Ipari és építőipari foglalk.	Gépkezelők, összeszerelők, járművezetők	Szakképzéssel nem igénylő egyszerű foglalkozások
Összesen	1,4%	4,5%	10,2%	11,2%	38,4%	4,4%	14,2%	6,9%	8,8%
FEJÉR	1,4%	4,5%	10,2%	11,2%	38,4%	4,4%	14,2%	6,9%	8,8%
KOMÁROM	0,0%	9,2%	13,3%	6,2%	45,1%	1,0%	9,7%	5,1%	10,3%
VESZPRÉM	0,8%	3,2%	7,0%	14,7%	33,6%	7,2%	12,3%	17,9%	3,4%
Középdunántúl	2,1%	1,1%	5,3%	13,2%	31,7%	6,3%	23,8%	12,2%	4,2%

## 19/b.sz. táblázat

Bérbarométer									
	Törvényhozó, igazgatási, érdekvépi vezető, gazdaság	Felsőfokú képzettség önálló alkalmazását igénylő foglalkozás	Egyéb felsőfokú vagy középfokú képzéssel igénylő foglalkozások	Irodai és ügyviteli jellegű foglalkozások	Szolgáltatás jellegű foglalkozások	Mezőgazdasági és erdőgazdálkodási foglalkozások	Ipari és építőipari foglalk.	Gépkezelők, összeszerelők, járművezetők	Szakképzéssel nem igénylő egyszerű foglalkozások
Összesen	5,9%	16,3%	19,9%	8,0%	14,1%	1,2%	19,5%	10,0%	5,2%
FEJÉR	4,2%	9,6%	22,2%	8,7%	8,0%	4,7%	28,8%	9,6%	4,1%
KOMÁROM	8,2%	9,4%	23,2%	11,8%	8,8%	0,0%	27,6%	8,2%	2,6%
VESZPRÉM	6,2%	11,8%	18,8%	9,6%	6,4%	1,1%	30,6%	14,3%	1,3%
Középdunántúl	5,8%	10,3%	21,3%	9,7%	7,7%	2,4%	29,1%	10,8%	2,8%

A fizikai dolgozók túlsúlya megmaradt, sőt emelkedett az előző felméréshez képest (20. sz. táblázat) Kiemelkedően magas fizikai dolgozói jelenléttel számolhatunk Veszprém megyében, de arányuk mindenütt meghaladja az 50%-ot. A fizikai dolgozók aránynövekedése jórészt a szellemi, adminisztratív

Jó Pályán! Jó gyakorlatok továbbfejlesztése és alkalmazása a munkaerő-piaci integrációért és

esélyegyenlőségért

TAMOP-5.5.1/A-10/1-2010-0024

A projekt az Európai Unió támogatásával, az Európai Szociális Alap társfinanszírozásával valósul meg.

állomány rovására következett be, bár kismértékben a vezetők aránya is csökkent. Legmagasabb részvételük a Fejér megyei mintában.

## 20/a.sz. táblázat Mi az Ön státusza a munkahelyén?

Jó pályán						
	N	fizikai munkás	szellemi, adminisztratív	vezető	egyéb	Összesen
<b>Összesen</b>	<b>3 500</b>	<b>56,2%</b>	<b>30,3%</b>	<b>6,9%</b>	<b>6,5%</b>	<b>100%</b>
Fejér	195	52,8%	28,7%	11,3%	7,2%	100%
Komárom-Esztergom	530	59,2%	28,9%	6,8%	5,1%	100%
Veszprém	189	64,6%	28,0%	6,3%	1,1%	100%
Közép-Du.	914	59,0%	28,7%	7,7%	4,7%	100%

## 20/b. sz. táblázat

Bérbarométer						
	N	fizikai munkás	szellemi, adminisztratív	vezető	egyéb	Összesen
<b>Összesen</b>	<b>9 831</b>	<b>42,9%</b>	<b>37,2%</b>	<b>11,3%</b>	<b>8,6%</b>	<b>100%</b>
Fejér	611	53,5%	33,2%	6,2%	7,0%	100%
Komárom-Esztergom	342	41,8%	41,8%	11,1%	5,3%	100%
Veszprém	460	42,4%	30,4%	12,2%	15,0%	100%
Közép-Du.	1 413	47,1%	34,4%	9,3%	9,2%	100%

A Jó pályán mintájának ágazati eloszlása a kereskedelem és a szolgáltatások egyértelmű túlsúlyát eredményezte, szemben a bérbarométer ipari dominanciájával (21.sz. táblázat). Ez a tendencia leginkább Fejér megyében szembetűnő, ahol a megkérdezettek 63%-a ezekben az ágazatokban tevékenykedik, legkevésbé pedig Veszprém megyében, ahol az ipar és a szolgáltatások aránya kiegyensúlyozott. A Közép-Dunántúlra vonatkoztatva is érvényes a szolgáltatási foglalkozások túlsúlya.



## 21/a.sz. táblázat Az Ön munkahelyének fő tevékenysége mely ágazatba sorolható

JÓ PÁLYÁN							
	Mezőgazdaság, erdőgazdálkodás	Bányászat	Könnyűipar	Nehézipar	Kereskedelem	Szolgáltatás	Egyéb
<b>Összesen</b>	<b>6,7%</b>	<b>1,1%</b>	<b>12,4%</b>	<b>8,0%</b>	<b>17,1%</b>	<b>34,3%</b>	<b>20,4%</b>
FEJÉR	2,6%	0,0%	8,7%	9,7%	17,9%	<b>45,1%</b>	15,9%
KOMÁROM	<b>14,0%</b>	0,6%	<b>15,7%</b>	8,9%	17,9%	30,2%	<b>12,6%</b>
VESZPRÉM	6,9%	2,1%	<b>32,3%</b>	4,2%	<b>8,5%</b>	28,0%	18,0%
Közép-Dunántúl	<b>10,1%</b>	0,8%	<b>17,6%</b>	8,1%	16,0%	32,9%	<b>14,4%</b>

## 21/b. sz. táblázat

Bérbarométer							
	Mezőgazdaság, erdőgazdálkodás	Bányászat	Könnyűipar	Nehézipar	Kereskedelem	Szolgáltatás	Egyéb
<b>Összesen</b>	<b>2,4%</b>	<b>0,7%</b>	<b>16,4%</b>	<b>23,7%</b>	<b>9,5%</b>	<b>28,4%</b>	<b>18,9%</b>
Fejér	<b>13,0%</b>	0,5%	<b>11,1%</b>	<b>42,3%</b>	<b>4,2%</b>	<b>15,1%</b>	<b>13,8%</b>
Komárom-Esztergom	1,2%	<b>2,9%</b>	<b>29,2%</b>	<b>31,8%</b>	6,6%	<b>17,9%</b>	<b>10,4%</b>
Veszprém	2,7%	0,6%	11,4%	<b>58,6%</b>	8,7%	<b>12,1%</b>	<b>5,9%</b>
Közép-Du.	<b>6,8%</b>	<b>1,1%</b>	15,6%	<b>45,1%</b>	<b>6,3%</b>	<b>14,8%</b>	<b>10,4%</b>

A legtöbb munkahely most is a versenyszférában van (22.sz. táblázat), de nem olyan nagymértékben, mint az előző felmérés esetében. A versenyszférát erősebben érinthette a válság és az abból fakadó létszámleépítés, mint a közszférát és a non-profit intézményeket. A legerősebb létszámcsökkenéssel a versenyszférában Veszprém megyében találkoztunk, a legkisebbel pedig Komáromban.

**22/a.sz. táblázat Az Ön munkahelye milyen szektorban van?**

Jó pályán						
	N	Versenyszféra	Közszféra	Non profit szektor	Nem tudja	Összesen
<b>Összesen</b>	<b>3 500</b>	<b>62,0%</b>	<b>30,1%</b>	<b>5,7%</b>	<b>2,2%</b>	<b>100%</b>
Fejér	195	65,1%	28,7%	3,1%	3,1%	100%
Komárom-Esztergom	530	<b>78,3%</b>	<b>19,2%</b>	<b>2,3%</b>	<b>0,2%</b>	100%
Veszprém	189	55,0%	33,9%	<b>11,1%</b>	0,0%	100%
Közép-Du.	914	<b>70,7%</b>	<b>24,3%</b>	4,3%	<b>0,8%</b>	100%

**22/b. sz. táblázat**

Bérbarométer					
	N	versenyszférában	közszférában	non profit szektorban	Összesen
<b>Összesen</b>	<b>9 698</b>	<b>70,8%</b>	<b>25,6%</b>	<b>3,6%</b>	<b>100%</b>
Fejér	603	<b>82,8%</b>	<b>14,3%</b>	3,0%	100%
Komárom-Esztergom	327	73,1%	22,3%	4,6%	100%
Veszprém	460	<b>92,8%</b>	<b>6,3%</b>	<b>0,9%</b>	100%
Közép-Du.	1 390	<b>83,8%</b>	<b>13,5%</b>	2,7%	100%

A Jó pályán mintában a legtöbb embert a 0-10 fős vállalatok alkalmazzák (23.sz táblázat). Ez a Közép-Dunántúli régióban nem így van. Itt a 250 fő feletti nagyvállalatok képviselik a legnagyobb 30% feletti arányt. Ezt tendenciát láttuk Komárom és Veszprém megyében, ezzel szemben Fejér megyében a legnagyobb hányadot a 0-10 fő közötti cégek foglalkoztatják. A középvállalatok erőteljes visszaesése tapasztalható leginkább Fejér és Komárom megyében.

A korábbi felmérésünkben sokkal határozottabb volt a nagyvállalatok képviselete, ezt követte a közepes, majd a kisvállalatoké.

**23/a.sz. táblázat Hány ember foglalkoztat a munkahelye?**

Jó pályán							
	N	0-10 fő	11-50 fő	51-250 fő	250 fő felett	NT/NV	Összesen
<b>Összesen</b>	<b>3 500</b>	<b>32,0%</b>	<b>29,5%</b>	<b>17,0%</b>	<b>20,9%</b>	<b>0,6%</b>	<b>100%</b>
FEJÉR	195	37,9%	21,5%	12,8%	26,7%	1,0%	100%
KOMÁROM	530	<b>24,0%</b>	28,9%	<b>11,1%</b>	<b>33,8%</b>	<b>2,3%</b>	100%
VESZPRÉM	189	24,9%	21,7%	24,3%	28,0%	1,1%	100%
Közép-Dunántúl	914	<b>27,1%</b>	25,8%	14,2%	<b>31,1%</b>	<b>1,8%</b>	100%

Jó Pályán! Jó gyakorlatok továbbfejlesztése és alkalmazása a munkaerő-piaci integrációért és esélyegyenlőségért

Created with

TAMOP-5.5.1/A-10/1-2010-0024

A projekt az Európai Unió támogatásával, az Európai Szociális Alap társfinanszírozásával valósul meg.



**nitro** PDF

**professional**

download the free trial online at [nitropdf.com/professional](http://nitropdf.com/professional)

**23/b. sz. táblázat**

<b>Bérbarométer</b>							
	<b>N</b>	<b>0-10 fő</b>	<b>11-50 fő</b>	<b>51-250 fő</b>	<b>250 fő felett</b>	<b>NT/NV</b>	<b>Összesen</b>
<b>Összesen</b>	<b>9 860</b>	<b>13,1%</b>	<b>18,9%</b>	<b>27,2%</b>	<b>40,7%</b>	<b>0,1%</b>	<b>100%</b>
<b>Fejér</b>	<b>612</b>	<b>7,3%</b>	<b>11,6%</b>	<b>32,8%</b>	<b>48,1%</b>	<b>0,2%</b>	<b>100,0%</b>
<b>Komárom-Esztergom</b>	<b>341</b>	<b>8,8%</b>	<b>12,7%</b>	<b>19,6%</b>	<b>58,9%</b>	<b>0%</b>	<b>100,0%</b>
<b>Veszprém</b>	<b>469</b>	<b>7,3%</b>	<b>9,6%</b>	<b>16,4%</b>	<b>66,7%</b>	<b>0%</b>	<b>100,0%</b>
<b>Közép-Du.</b>	<b>1 422</b>	<b>7,7%</b>	<b>11,2%</b>	<b>24,3%</b>	<b>56,8%</b>	<b>0%</b>	<b>100,0%</b>

Összességében azt mondhatjuk, hogy a Közép-Dunántúli régió foglalkoztatói között változatlanul a nagyvállalatok vannak túlsúlyban, bár a válság az ő foglalkoztatási képességüket is megtépázta. A válság idején a közszféra még mindig biztonságosabbnak látszik, mint az üzleti. Ennek ellenére a régió gazdaságában, többségben a versenyszféra vállalatai vannak, de részesedésük kismértékben csökkent a közszféra javára. A fő foglalkoztatási hangsúly áttevődött a szolgáltatási szektorba. A fizikai dolgozók túlsúlya mellett megemelkedett a szakképzettséget nem igénylő egyszerű foglalkozások aránya és az önfoglalkoztatók (feltehetően kényszervállalkozók sic!) aránya az alkalmazottak rovására.

**2.2.3. A Régió munkahelyi/foglalkoztatási profilja; a munkahelyi események, CSR, képzés**

A vállalatok többségénél továbbra is van Kollektív szerződés, de arányuk csökkent.(24.sz. táblázat) Legkisebb hányadban Veszprém megyében rendelkeznek a vállalatok a dolgozók és a vezetés közötti megegyezés alapokmányával, és ebben a megyében voltak legtöbben, akik nem tudták, hogy van-e ilyen dokumentum vagy nincs. A Közép Dunántúli régió egészében magas majdnem kétszeres a „tudatlanok” aránya. Ez részben a dolgozók közötti kommunikációs problémákra és szervezethez hiányára vezethető vissza, részben viszont arra, hogy nincsenek a munkabékét erőteljesen megsértő események. A kollektív szerződéssel nem rendelkezők aránya viszont a két mérés között, régiós szinten 18 százalékponttal emelkedett.

**24/a.sz. táblázat Van-e Kollektív szerződés a munkahelyén?**

<b>Jó pályán</b>					
	<b>N</b>	<b>Igen</b>	<b>Nem</b>	<b>Nt/nv</b>	<b>Összesen</b>
<b>Összesen</b>	<b>3 496</b>	<b>50,0%</b>	<b>44,5%</b>	<b>5,5%</b>	<b>100%</b>
<b>Fejér</b>	<b>195</b>	46,7%	46,2%	7,2%	100%
<b>Komárom-Esztergom</b>	<b>530</b>	47,4%	43,0%	<b>9,6%</b>	100%
<b>Veszprém</b>	<b>189</b>	40,2%	48,1%	<b>11,6%</b>	100%
<b>Közép-Du.</b>	<b>914</b>	45,7%	44,7%	<b>9,5%</b>	100%

*Jó Pályán! Jó gyakorlatok továbbfejlesztése és alkalmazása a munkaerő-piaci integrációért és esélyegyenlőségért*

Created with TAMOP-5.5.1/A-10/1-2010-0024  
A projekt az Európai Unió támogatásával, az Európai Szociális Alap társfinanszírozásával valósul meg.



**nitro** PDF

**professional**

download the free trial online at [nitropdf.com/professional](http://nitropdf.com/professional)

**24/b. sz. táblázat**

<b>Bérbarométer</b>				
	<b>N</b>	<b>nincs</b>	<b>van</b>	<b>Összesen</b>
<b>Összesen</b>	<b>8 976</b>	<b>31,2%</b>	<b>68,8%</b>	<b>100%</b>
Fejér	<b>572</b>	29,0%	71,0%	100%
Komárom-Esztergom	<b>328</b>	24,4%	75,6%	100%
Veszprém	<b>441</b>	28,1%	71,9%	100%
Közép-Du.	<b>1 341</b>	27,6%	72,4%	100%

A szakszervezeti tagok aránya az egész minta szintjén csak kismértékben esett vissza a Bérbarométer kérdőív adatfelvétele óta (25. sz. táblázat). Régiós szinten a visszaesés jóval számottevőbb, 22 százalékpont. A visszaesés különösen látványos Fejér megyében. A szakszervezeti tisztségviselők aránya országosan is és régiós szinten is nagymértékben visszaesett. Ennek feltehetően adatfelvételi okai is vannak. A Jó pályán esetében véletlenszerű régióra reprezentatív kiválasztás történt, a Bérbarométer esetében viszont a minta két harmadát a szakszervezeti hálózat aktivistái kérdezték le személyes megkerdezés útján. A régióra közel 30%-os a szakszervezeti szervezettség a jellemző, ami Fejér megyében a legalacsonyabb. Ennek okát a kisvállalatok nagy számában és szolgáltató szektor magas részesedésében látjuk elsősorban, ahol a szakszervezeti szervezettség alacsonyabb szintű. A tisztségviselők aránya átlagosan 7%-os, legmagasabb Veszprém megyében, ahol a 13%-ot is meghaladja.

**25/a.sz. táblázat      Ön jelenleg szakszervezeti tag, vagy tisztségviselő?**

<b>Jó pályán</b>					
	<b>N</b>	<b>Tisztségviselő</b>	<b>Tag, de nem tisztségviselő</b>	<b>Nem szakszervezeti tag</b>	<b>Összesen</b>
<b>Összesen</b>	<b>1 291</b>	<b>4,6%</b>	<b>36,0%</b>	<b>59,3%</b>	<b>100%</b>
FEJÉR	<b>64</b>	6,3%	15,6%	78,1%	100%
KOMÁROM	<b>244</b>	5,7%	29,9%	64,3%	100%
VESZPRÉM	<b>74</b>	13,5%	28,4%	58,1%	100%
Közép-Dunántúl	<b>382</b>	7,3%	27,2%	65,4%	100%

**25/b. sz. táblázat**

<b>Bérbarométer</b>					
	<b>N</b>	<b>Tisztségviselő</b>	<b>Tag, de nem tisztségviselő</b>	<b>Nem szakszervezeti tag</b>	<b>Összesen</b>
<b>Összesen</b>	<b>10 002</b>	<b>10,3%</b>	30,50%	<b>59,2%</b>	<b>100%</b>
FEJÉR	<b>615</b>	15,0%	40,90%	44,1%	100%
KOMÁROM	<b>346</b>	13,3%	41,90%	44,8%	100%
VESZPRÉM	<b>473</b>	10,4%	25,50%	64,1%	100%
Közép-Dunántúl	<b>1 434</b>	13,0%	36,20%	50,8%	100%

*Jó Pályán! Jó gyakorlatok továbbfejlesztése és alkalmazása a munkaerő-piaci integrációért és esélyegyenlőségért*

Created with TAMOP-5.5.1/A-10/1-2010-0024  
A projekt az Európai Unió támogatásával, az Európai Szociális Alap társfinanszírozásával valósul meg.



**nitro** PDF

**professional**

download the free trial online at [nitropdf.com/professional](http://nitropdf.com/professional)

Úgy látszik a nagy létszámleépítések 2010 előtt lezajlottak (26.sz. táblázat) ezért arányuk a Jó pályán felmérésben alacsonyabb, mint a 2007-os Bérbarométer esetében. Ma a legmagasabb elbocsátási arányt Fejér megyében tapasztaltuk.

## 26/a. sz. táblázat Az elmúlt 12 hónapban történt-e elbocsátás vállalatánál.

Jó pályán				
	N	Nem	igen	Összesen
<b>Összesen</b>	<b>3 500</b>	<b>64,1%</b>	<b>35,9%</b>	<b>100%</b>
FEJÉR	195	59,5%	40,5%	100%
KOMÁROM	530	62,1%	37,9%	100%
VESZPRÉM	189	67,2%	32,8%	100%
Közép-Dunántúl	914	62,6%	37,4%	100%

## 26/b. sz. táblázat

Bérbarométer				
	N	nem	igen	Összesen
<b>Összesen</b>	<b>8 818</b>	<b>37,4%</b>	<b>62,6%</b>	<b>100%</b>
Fejér	565	38,8%	61,2%	100%
Komárom-Esztergom	312	41,0%	59,0%	100%
Veszprém	442	32,1%	67,9%	100%
Közép-Du.	1 319	37,1%	62,9%	100%

## 27.sz. táblázat Az elmúlt 12 hónapban történt-e átszervezés a vállalatánál

Jó pályán				
	N	Nem említi	Említi	Összesen
<b>Összesen</b>	<b>3 500</b>	<b>73,4%</b>	<b>26,6%</b>	<b>100%</b>
FEJÉR	195	53,3%	46,7%	100%
KOMÁROM	530	66,8%	33,2%	100%
VESZPRÉM	189	79,4%	20,6%	100%
Közép-Dunántúl	914	66,5%	33,5%	100%

## 27/b. sz. táblázat

Bérbarométer				
	N	nem	igen	Összesen
<b>Összesen</b>	<b>8 469</b>	<b>33,6%</b>	<b>66,4%</b>	<b>100%</b>
Fejér	541	24,2%	75,8%	100%
Komárom-Esztergom	291	27,1%	72,9%	100%
Veszprém	432	38,7%	61,3%	100%
Közép-Du.	1 264	29,8%	70,2%	100%

A vállalati képzések 2007-ban még igen magas (régiós szinten 65%-os) arányt tettek ki (28.sz. táblázat). Ez mára mintegy harmadára visszaesett. A létükért

*Jó Pályán! Jó gyakorlatok továbbfejlesztése és alkalmazása a munkaerő-piaci integrációért és esélyegyenlőségért*

Created with

TAMOP-5.5.1/A-10/1-2010-0024

A projekt az Európai Unió támogatásával, az Európai Szociális Alap társfinanszírozásával valósul meg.



**nitro**

**professional**

download the free trial online at [nitropdf.com/professional](http://nitropdf.com/professional)

küzdő vállalatoknak nincs energiájuk a képzésre, és valószínűleg a kilábalás irányát sem látják tisztán, ami felé a képzéssel haladniuk kellene. A legmagasabb képzési arányt a versenyszférában leginkább erős Komárom megyében találjuk.

### 28/a.sz. táblázat Az elmúlt 12 hónapban továbbképzés vállalatánál

		Jó Pályán!		
	N	Nem említi	Említi	Összesen
<b>Összesen</b>	<b>3 500</b>	<b>76,5%</b>	<b>23,5%</b>	<b>100%</b>
FEJÉR	195	70,8%	29,2%	100%
KOMÁROM	530	69,4%	30,6%	100%
VESZPRÉM	189	75,1%	24,9%	100%
Közép-Dunántúl	914	70,9%	29,1%	100%

### 28/b. sz. táblázat

		BérBarométer		
	N	nem	igen	Összesen
<b>Összesen</b>	<b>8 267</b>	<b>35,0%</b>	<b>65,0%</b>	<b>100%</b>
Fejér	535	30,8%	69,2%	100%
Komárom-Esztergom	292	25,0%	75,0%	100%
Veszprém	410	42,0%	58,0%	100%
Közép-Du.	1 237	33,1%	66,9%	100%

Összességében azt mondhatjuk, hogy a vállalatok bár bizonyos esetekben csökkenteni kényszerültek a társadalmi felelősségvállalás terén elért eredményeiket (pl. továbbképzés), de az alap beállítottságuk nem változott (kollektív szerződés, szakszervezeti képviselő). Ezek a vívmányok mélyen gyökereznek a vállalati kultúrában, és ha a cég átvészeli a válságot, ezek is továbbélnek. Jó jelnek tekinthető, hogy a nagy elbocsátások, és átszervezések már mintha lezajlottak volna és 2010-ben ütemük lelassult.

### 2.2.3. A Régió munkahelyi/foglalkoztatási profilja; a munkahely-keresés

A mai foglalkoztatottak legtöbbször a család és az ismeretségi kör megkeresése és közbenjárása útján találta meg munkahelyét (29.sz. táblázat). A megkeresett fele, vagy több mint fele így talált munkát. Gyakoribb volt, mint a személyes kapcsolatok többi formája: az itt voltam gyakorlaton, vagy a felkérés alapján történő elhelyezkedés. A munkaerőpiac nyílt formái közül a legelterjedtebb a hirdetések alapján való munkahelykeresés volt. Ez a kérdés a múltira vonatkozott, nézzük meg, hogy a mai viszonyok között hogyan keresnének az emberek munkahelyet.

**29/a.sz. táblázat Hogyan találta meg jelenlegi munkahelyét**

Jó pályán								
	N	Itt volt gyakorlaton	Mű-i központon keresztül	Hirdetés alapján	Felkérés alapján	Családi, ismeretségi úton	Munkaközvetítő, fejeződéson keresztül	Összesen
<b>Összesen</b>	<b>3 411</b>	<b>8,3%</b>	<b>8,4%</b>	<b>19,6%</b>	<b>12,3%</b>	<b>50,4%</b>	<b>1,1%</b>	<b>100%</b>
FEJÉR	189	6,3%	10,6%	28,6%	12,2%	38,1%	4,2%	100%
KOMÁROM	510	11,8%	5,1%	21,6%	6,1%	54,7%	0,8%	100%
VESZPRÉM	189	5,8%	5,3%	13,8%	15,3%	58,2%	1,6%	100%
Közép-Dunántúl	888	9,3%	6,3%	21,4%	9,3%	51,9%	1,7%	100%

**29/b. sz. táblázat**

BérBarométer								
	N	Itt volt gyakorlaton	Mű-i központon keresztül	Hirdetés alapján	Felkérés alapján	Családi, ismeretségi úton	Munkaközvetítő, fejeződéson keresztül	Összesen
<b>Összesen</b>	<b>18875</b>	<b>17,9%</b>	<b>16,7%</b>	<b>11,7%</b>	<b>15,9%</b>	<b>24,2%</b>	<b>13,6%</b>	<b>100%</b>
FEJÉR	648	16,2%	7,7%	24,2%	11,1%	34,3%	6,5%	100%
KOMÁROM	499	12,6%	7,2%	13,4%	10,6%	47,9%	8,2%	100%
VESZPRÉM	529	16,1%	13,0%	32,3%	14,2%	18,3%	6,0%	100%
Közép-Dunántúl	1676	15,1%	9,2%	23,6%	11,9%	33,3%	6,9%	100%

Megjegyzés: A több lehetséges válasz miatt magasabb a minta elemszámnál a válaszok száma.

Első helyen ma már nem a család és az ismeretség áll, ha munkahelyet kell keresni (30.sz. táblázat). A válság idején szélesebb spektrumban érdemes szétnézni. A nagyobb internet penetráció a munkaerőpiaci területen is megmutatja hatását. Előretörése valamennyi többi lehetőséget kissé háttérbe szorított vagy magába integrált.

Az átlagos álláskereső azért megkérdezi családját ismerőseit, hogy nem tudnak-e számára megfelelő megüresedett munkahelyet ajánlani, majd leül az internet elé és átböngészi a jobline portálokat és ellátogat néhány általa ismert vállalat honlapjára próba szerencse alapon. Másnap reggel útban a Munkaügyi Központ felé megvesz néhány újságot, amelynek a hirdetési rovatait olvasgatja, míg a Központban sorára vár.



### 30/a.sz. táblázat Ha most kellene munkahelyet találni, hogyan fogna álláskeresőkhöz

Jó pályán								
	Megkérdezi családját, ismerőseit	Interneten	Munkügyi központ	Vállalati honlap	Újság	Szaklap	Magánmunkaközvetítő	Idény-munkaközvetítő
<b>Összesen</b>	<b>31,4 %</b>	<b>25,7 %</b>	<b>22,1 %</b>	<b>2,4 %</b>	<b>14,4 %</b>	<b>1,5 %</b>	<b>2,3 %</b>	<b>0,2 %</b>
FEJÉR	35,6 %	12,6 %	18,3 %	5,7%	22,2 %	1,5%	4,2%	0,0%
KOMÁROM	40,6 %	20,1 %	14,6 %	6,2%	13,6 %	4,3%	0,6%	0,1%
VESZPRÉM	12,9 %	65,0 %	12,7 %	1,0%	8,4%	0,0%	0,0%	0,0%
Közép-Dunántúl	27,1 %	39,8 %	14,2 %	3,7%	12,4 %	1,9%	0,8%	0,0%

### 30/b.sz. táblázat

Bérbarométer								
	Család ismerős útján	Internetes álláskereső	Munkügyi központ	Vállalati honlap	Újságok	Szaklapok	Magánmunkaközvetítők	Idény munkaközvetítők
<b>Összesen</b>	<b>29,8 %</b>	<b>15,8 %</b>	<b>19,8 %</b>	<b>5,2 %</b>	<b>24,7 %</b>	<b>2,5 %</b>	<b>1,7 %</b>	<b>0,5 %</b>
FEJÉR	30,6 %	12,8 %	20,3 %	3,4%	29,4 %	1,8%	1,7%	0,0%
KOMÁROM	30,3 %	14,4 %	22,0 %	3,6%	25,1 %	1,9%	2,1%	0,5%
VESZPRÉM	27,5 %	13,5 %	16,3 %	7,7%	28,5 %	5,1%	1,3%	0,2%
Közép-Dunántúl	29,3 %	13,4 %	19,2 %	5,0%	28,1 %	3,1%	1,6%	0,2%

Jó Pályán! Jó gyakorlatok továbbfejlesztése és alkalmazása a munkaerő-piaci integrációért és esélyegyenlőségért

Created with

TAMOP-5.5.1/A-10/1-2010-0024

A projekt az Európai Unió támogatásával, az Európai Szociális Alap társfinanszírozásával valósul meg.



**nitro**

PDF

**professional**

download the free trial online at [nitropdf.com/professional](http://nitropdf.com/professional)

## 2.2.4. A Régió munkahelyi/foglalkoztatási profilja; munkakörülmények

A munkavállalók számára a legközvetlenebbül az érzékelhető, hogy a vállalat, ahol dolgoznak, hogyan milyen körülményeket biztosít a munkához. A következőkben ezt a kérdést szeretnénk körüljárni.

A magyar foglalkoztatási gyakorlatot a teljes munkaidős foglalkoztatás jellemzi még mindig. (31.sz. táblázat)

### 31/a.sz. táblázat Ön teljes munkaidőben dolgozik?

Jó pályán				
	N	Igen	Nem	Összesen
<b>Összesen</b>	<b>3 496</b>	<b>92,2%</b>	<b>7,8%</b>	<b>100%</b>
FEJÉR	195	88,7%	11,3%	100%
KOMÁROM	530	97,0%	3,0%	100%
VESZPRÉM	189	91,0%	9,0%	100%
Közép-Dunántúl	914	94,0%	6,0%	100%

### 31/b.sz. táblázat

Bérbarométer				
	N	igen	nem	Összesen
<b>Összesen</b>	<b>9 869</b>	<b>94,9%</b>	<b>5,1%</b>	<b>100%</b>
Fejér	611	97,7%	2,3%	100%
Komárom-Esztergom	342	98,0%	2,0%	100%
Veszprém	469	98,7%	1,3%	100%
Közép-Du.	1 422	98,1%	1,9%	100%

A túlmunka szerkezet átrendeződött. A hétfélig munka gyakorisága megnőtt 2007-hoz képest. (32.sz.táblázat) Ennek részben az az oka, hogy ma a szolgáltatások, ahol ez gyakoribb jelenség nagyobb arányban vannak jelen, dominálnak a foglalkoztatásban. Az esti és az otthoni munka aránya viszont visszaesett, az estié kissé az otthonié jelentős mértékben.

### 32/a.sz. táblázat Elő szokott el fordulni az Ön munkahelyén?

Jó pályán					
	Vasárnapi munka	Szombati munka	Esti munka	Otthoni munka	Összesen
<b>Összesen</b>	<b>27%</b>	<b>44%</b>	<b>24%</b>	<b>5%</b>	<b>100%</b>
Fejér	36%	51%	7%	6%	100%
Komárom-Esztergom	34%	53%	9%	4%	100%
Veszprém	46%	33%	16%	5%	100%
Közép-Du.	29%	45%	21%	5%	100%

Jó Pályán! Jó gyakorlatok továbbfejlesztése és alkalmazása a munkaerő-piaci integrációért és

Created with esélyegyenlőségért

TAMOP-5.5.1/A-10/1-2010-0024

A projekt az Európai Unió támogatásával, az Európai Szociális Alap társfinanszírozásával valósul meg.

**32/b. sz. táblázat**

<b>Bérbarométer</b>					
	<b>Vasárnapi munka</b>	<b>Szombati munka</b>	<b>Esti munka</b>	<b>Otthoni munka</b>	<b>Összesen</b>
<b>Összesen</b>	<b>17,8%</b>	<b>28,9%</b>	<b>28,6%</b>	<b>15,1%</b>	<b>100%</b>
FEJÉR	18,1%	27,2%	32,6%	9,7%	100%
KOMÁROM	11,3%	17,2%	36,9%	11,5%	100%
VESZPRÉM	9,4%	32,5%	22,9%	17,9%	100%
Közép-Dunántúl	13,6%	26,7%	30,3%	12,9%	100%

A foglalkoztatottak majdnem 80%-a félóránál rövidebb idő alatt beér a munkahelyére. Ez régiós szinten kicsit jobb, mint az országos átlag, és 5 %-nál kevesebben vannak, akik 1 óránál többet utaznak munkába menet (33. sz. táblázat). Az arányok nem változtak jelentősen 2007 óta. Legkevesebbet Komárom megyében kell a munkahelyre utazással tölteni.

**33/a .sz. táblázat Mennyi idő alatt ér be munkahelyére**

<b>Jó pályán</b>							
	<b>N</b>	<b>Fél óránál kevesebb idő alatt</b>	<b>Fél- 1 óra</b>	<b>1-2 óra</b>	<b>Több mint 2 óra</b>	<b>Nt/nv</b>	<b>Összesen</b>
<b>Összesen</b>	<b>3 499</b>	<b>70,3%</b>	<b>24,0%</b>	<b>3,7%</b>	<b>1,4%</b>	<b>0,6%</b>	<b>100%</b>
FEJÉR	194	77,3%	16,5%	3,6%	1,5%	1,0%	100%
KOMÁROM	530	83,0%	14,0%	2,6%	0,4%	0,0%	100%
VESZPRÉM	189	72,0%	23,3%	4,8%	0,0%	0,0%	100%
Közép-Dunántúl	913	79,5%	16,4%	3,3%	0,5%	0,2%	100%

**33/b.sz. táblázat**

<b>Bérbarométer</b>							
	<b>N</b>	<b>nem vontakozik</b>	<b>félórán belül</b>	<b>egy órán belül</b>	<b>egy órán túl</b>	<b>több mint két óráig</b>	<b>Összesen</b>
<b>Összesen</b>	<b>9 848</b>	<b>3,7%</b>	<b>60,0%</b>	<b>29,2%</b>	<b>6,7%</b>	<b>0,4%</b>	<b>100%</b>
Fejér	611	1,0%	80,5%	15,1%	3,3%	0,2%	100%
Komárom-Esztergom	342	3,2%	72,2%	19,0%	5,0%	0,6%	100%
Veszprém	466	6,9%	74,2%	16,3%	2,4%	0,2%	100%
Közép-Du.	1 419	3,5%	76,5%	16,4%	3,4%	0,3%	100%

Ma a legtöbben autóval és biciklivel járnak munkába (34.sz.táblázat). Ezt követi a busz és a gyaloglás. Kis eltolódás figyelhető meg az autós közlekedés irányába és határozott csökkenés következett be a céges busz működtetésével kapcsolatban 2007 óta. A vonattal való közlekedés szinte alig van jelen a

*Jó Pályán! Jó gyakorlatok továbbfejlesztése és alkalmazása a munkaerő-piaci integrációért és*

*esélyegyenlőségért*

TAMOP-5.5.1/A-10/1-2010-0024

A projekt az Európai Unió támogatásával, az Európai Szociális Alap társfinanszírozásával valósul meg.



**nitro**

**professional**

download the free trial online at [nitropdf.com/professional](http://nitropdf.com/professional)

közlekedési eszközök között. Ebben szerepet játszhat, hogy az ingázókat és távol lakókat építik le először a vállalatok.

### 34/a.sz. táblázat Hogyan utazik munkahelyére?

Jó pályán									
	N	Autóval	Bicikli- vel	Motorral	Busszal, villamos- sal	Vonattal	Gyalog	Céges busszal	Össze- sen
Össze- sen	3 496	37,9 %	21,6 %	1,2 %	20,2 %	1,1 %	15,5 %	2,5 %	100 %
FEJÉR	193	47,2 %	18,7 %	1,0%	20,7 %	0,0%	12,4 %	0,0%	100 %
KOMÁRO M	530	36,8 %	27,7 %	0,8%	12,6 %	1,5%	12,3 %	8,3 %	100 %
VESZPRÉ M	189	29,6 %	12,2 %	5,3 %	31,7 %	0,0%	18,0 %	3,2%	100 %
Közép- Dunántúl	912	37,5 %	22,6 %	1,8%	18,3 %	0,9%	13,5 %	5,5 %	100 %

### 34/b.sz. táblázat

Bérbarométer								
	N	Autóval	Biciklivel	Motorral	Busszal, villamossal	Vonattal	Gyalog	Céges busszal
Összesen		30,9%	16,6%	2,6%	46,3%	6,2%	19,1%	6,9%
FEJÉR		29,4%	10,1%	2,1%	37,6%	1,8%	22,4%	15,4%
KOMÁROM		31,2%	5,8%	1,7%	32,9%	3,8%	14,2%	32,9%
VESZPRÉM		35,5%	12,5%	3,6%	54,1%	0,4%	22,8%	9,9%
Közép- Dunántúl		31,9%	9,8%	2,5%	41,9%	1,8%	20,6%	17,9%

Összességében azt mondhatjuk, hogy munkahely keresésében, és megtalálásában a zárt pályás módszerek (család, ismerősök, gyakornoki státusz) vezetnek. A nyílt piaci munkahelykeresésben korábban az újság állt az első helyen, de vezető szerepét mára átvette az internet. Az internet egyébként a mai viszonyok között felzárkózott az abszolút második helyre.

Az egész régióra a teljes munkaidőben való foglalkoztatási gyakorlat a jellemző, miként az országosan is általános. Legmagasabb részmunkaidős foglalkoztatást Fejér megyében találtunk. A szolgáltatások előretörése a foglalkoztatásban a hétvégi munkarend megszaporodását jelenti. A munkahelyre való eljutás legkeresettebb eszköze az autó, és megnőtt a biciklisek száma is. A régióban az ingázás (vonattal közlekedés) nem jellemző. A foglalkoztatottak 935%-a egy órán belül eléri munkahelyét.

### 2.2.5. A Régió munkahelyi/foglalkoztatási profilja; munkanélküliség,

Az emberek aktív pályafutásuk során egyre többször változtatnak munkahelyet (35.sz. táblázat). A korábbi sztenderd 2,3-2,3-os érték kissé széthúzódott a megyék között. A foglalkoztatási szempontból kritikusabb megyékben (Veszprém és Fejér megyében) magasabb munkahelyváltást tapasztaltunk, mint a

*Jó Pályán! Jó gyakorlatok továbbfejlesztése és alkalmazása a munkaerő-piaci integrációért és*

*esélyegyenlőségért*

TAMOP-5.5.1/A-10/1-2010-0024

A projekt az Európai Unió támogatásával, az Európai Szociális Alap társfinanszírozásával valósul meg.

legstabilabbnak talált Komárom megyében. Ebből arra következtetünk, hogy a munkahelyváltásokon belül megemelkedett a kényszer változtatások száma, és ez okozta az emelkedést. Erre utal a munkanélküliségi események számának növekedése is.

### 35/a.sz. táblázat Ön az eddigi pályafutása során hányszor változtatott munkahelyet?

		<b>Jó Pályán!</b>				
	<b>N</b>	<b>Minimum</b>	<b>Maximum</b>	<b>Átlag</b>	<b>Alsó határ</b>	<b>Felső határ</b>
<b>Összesen</b>	<b>3 500</b>	<b>0,0</b>	<b>16,0</b>	<b>2,8</b>	<b>2,7</b>	<b>2,9</b>
FEJÉR	195	0,0	11,0	3,4	3,1	3,7
KOMÁROM	530	0,0	15,0	2,3	2,2	2,5
VESZPRÉM	189	0,0	12,0	3,1	2,8	3,4
Közép-Dunántúl	914	0,0	15,0	2,7	2,6	2,9

### 35/b.sz. táblázat

		<b>BérBarométer</b>				
	<b>N</b>	<b>Minimum</b>	<b>Maximum</b>	<b>Átlag</b>	<b>Alsó határ</b>	<b>Felső határ</b>
<b>Összesen</b>	<b>9 407</b>	<b>0,0</b>	<b>50,0</b>	<b>2,4</b>	<b>2,3</b>	<b>2,4</b>
Fejér	573	0,0	12,0	2,5	2,3	2,6
Komárom-Esztergom	308	0,0	12,0	2,5	2,3	2,8
Veszprém	464	0,0	8,0	2,3	2,2	2,4
Közép-Du.	1 345	0,0	12,0	2,4	2,3	2,5

Átlagosan egy ember 0,8 -szer volt munkanélküli eddigi pályafutása során. Ez persze statisztikai adat. Egy ember vagy munkanélküli egyszer, kétszer stb. vagy sem. A tört számok azt jelzik, hogy vannak, akik eddig nem jutottak erre a sorsra. Az átlag viszont megemelkedett a két időszak között, és széthúzódott a mezőny a megyék között. Legmagasabb a munkanélküliségi esetek száma Fejér megyében és Veszprémben, legalacsonyabb pedig Komáromban. A statisztikai adatok elemzésekor is ezt tapasztaltuk.

### 36/a.sz. táblázat Ön az eddigi pályafutása során hányszor volt munkanélküli legalább 3 hónapig?

		<b>Jó Pályán!</b>				
	<b>N</b>	<b>Minimum</b>	<b>Maximum</b>	<b>Átlag</b>	<b>Alsó határ</b>	<b>Felső határ</b>
<b>Összesen</b>	<b>3 500</b>	<b>0,0</b>	<b>30,0</b>	<b>0,9</b>	<b>0,9</b>	<b>1,0</b>
FEJÉR	195	0,0	6,0	1,1	0,9	1,2
KOMÁROM	530	0,0	6,0	0,8	0,7	0,8
VESZPRÉM	189	0,0	6,0	0,9	0,7	1,0
Közép-Dunántúl	914	0,0	6,0	0,8	0,8	0,9

*Jó Pályán! Jó gyakorlatok továbbfejlesztése és alkalmazása a munkaerő-piaci integrációért és esélyegyenlőségért*

Created with

TAMOP-5.5.1/A-10/1-2010-0024

A projekt az Európai Unió támogatásával, az Európai Szociális Alap társfinanszírozásával valósul meg.



**nitro**

PDF

**professional**

download the free trial online at [nitropdf.com/professional](http://nitropdf.com/professional)

**36/b.sz. táblázat**

	<b>BérBarométer</b>					
	<b>N</b>	<b>Minimum</b>	<b>Maximum</b>	<b>Átlag</b>	<b>Alsó határ</b>	<b>Felső határ</b>
<b>Összesen</b>	<b>8 707</b>	<b>0,0</b>	<b>20,0</b>	<b>0,5</b>	<b>0,5</b>	<b>0,5</b>
Fejér	544	0,0	6,0	0,5	0,4	0,6
Komárom-Esztergom	265	0,0	4,0	0,5	0,4	0,6
Veszprém	448	0,0	3,0	0,4	0,3	0,5
Közép-Du.	1 257	0,0	6,0	0,5	0,4	0,5

**2.2.6. A Régió munkahelyi/foglalkoztatási profilja; a kereset és a bérek**

A Közép-Dunántúli régióban megkérdezett foglalkoztatottak havi bruttó jövedelme 137 312 forint. (37.sz. táblázat) Ez 22 százalékponttal elmarad a statisztikai átlagtól, és kevesebb, mint amit 2007-ban mértünk. Az átlagtól való elmaradásnak két oka lehet: az egyik összetételi a másik értelmezési. A mintában több nő és fiatal felnőtt van, mint az aktív népesség egészében. Az ő keresetük általában alacsonyabb és ez csökkenti a minta átlagát. A másik ok a bruttó jövedelem értelmezésében van. Ez valamennyi pénzbeli juttatás adózás előtti összeadásával keletkezik. Az emberek nem minden hónapban kapnak jutalmat, 13. havi bért, túlóra pénzt pedig ez is beleszámít a bruttó jövedelmükbe. Valójában kevesen tudják pontosan a bruttó jövedelmüket.

**37/a.sz. táblázat Mennyi az Ön havi bruttó keresete**

<b>Jó pályán</b>						
	<b>N</b>	<b>Minimum</b>	<b>Maximum</b>	<b>Átlag</b>	<b>Alsó határ</b>	<b>Felső határ</b>
<b>Összesen</b>	<b>2 732</b>	<b>32 000,0</b>	<b>639 000,0</b>	<b>123 675,6</b>	<b>121 405,4</b>	<b>125 945,8</b>
FEJÉR	173	43 000,0	639 000,0	133 099,7	120 508,5	145 690,9
KOMÁROM	327	40 000,0	380 000,0	140 331,8	135 152,0	145 511,6
VESZPRÉM	123	67 000,0	368 000,0	135 211,4	122 272,8	148 150,0
Közép-Dunántúl	623	40 000,0	639 000,0	137 312,6	132 203,2	142 422,0

**37/b.sz. táblázat**

<b>Bérbarométer</b>						
	<b>N</b>	<b>Minimum</b>	<b>Maximum</b>	<b>Átlag</b>	<b>Alsó határ</b>	<b>Felső határ</b>
<b>Összesen</b>	<b>8 625</b>	<b>7 000,0</b>	<b>6 765 000,0</b>	<b>154 003,1</b>	<b>151 239,9</b>	<b>156 766,3</b>
Fejér	544	12 000,0	470 000,0	139 707,6	134 384,0	145 031,2
Komárom-Esztergom	299	18 000,0	800 000,0	149 582,6	139 966,2	159 199,1
Veszprém	376	62 500,0	850 000,0	166 066,8	156 387,6	175 746,0
Közép-Du.	1 219	12 000,0	850 000,0	150 260,3	145 732,4	154 788,2

Jó Pályán! Jó gyakorlatok továbbfejlesztése és alkalmazása a munkaerő-piaci integrációért és

esélyegyenlőségért

TAMOP-5.5.1/A-10/1-2010-0024

A projekt az Európai Unió támogatásával, az Európai Szociális Alap társfinanszírozásával valósul meg.



**nitro**

**professional**

download the free trial online at [nitropdf.com/professional](http://nitropdf.com/professional)

### 38.sz. táblázat Statisztikai bruttó kereset/minta szerinti bruttó kereset

	Statisztikai átlag 2009	Minta szerinti átlag 2010	Minta/stat.átl.
<b>Összesen</b>	199 837	123 675,6	62%
<b>Fejér</b>	179 049	133 099,7	74%
<b>Komárom</b>	188 115	140 331,8	75%
<b>Veszprém</b>	160 968	135 211,4	84%
<b>Közép Dtúl</b>	177 030	137 312,6	78%

A nettó jövedelem megfoghatóbb és nyomon követhetőbb az emberek számára. Ez az, ami a levonások után marad, és amiből meg kell élni, kifizetni a számlákat és megvenni a tankönyveket, ruhát a gyerekeknek. A teljes munkaidő teljesítése esetén 2010. január 1-jétől, havi bér alkalmazása esetén, 73 500 forint volt a minimálbér. Ennél 30%-kal volt magasabb régióban a havi átlagos nettó jövedelem a jó pályán adatfelvétele szerint. A minta szerinti nettó kereset 15447 forinttal kevesebb, mint a statisztikai átlag a régióban, és 3502 forinttal esett vissza a bérbarométer felmérés óta. A 2007-os felméréshez képest a megyék közötti sorrend is változott: ma, a korábban legjobban kereső Veszprém megyében a legalacsonyabb az átlagbér (mind a minta, mind a statisztika alapján), a legjobban keresők a statisztika alapján Komárom megyében, a minta alapján Fejér megyében vannak.

### 39/a.táblázat Mennyi az Ön havi nettó keresete

Jó pályán						
	N	Minimum	Maximum	Átlag	Alsó határ	Felső határ
<b>Összesen</b>	<b>2 868</b>	<b>18 302,0</b>	<b>380 000,0</b>	<b>89 224,1</b>	<b>87 927,5</b>	<b>90 520,7</b>
FEJÉR	173	39 000,0	319 000,0	98 147,3	90 754,5	105 540,2
KOMÁROM	353	39 000,0	192 000,0	95 893,8	93 257,1	98 530,4
VESZPRÉM	140	38 000,0	231 000,0	93 950,0	87 103,2	100 796,9
Közép-Dunántúl	666	38 000,0	319 000,0	96 070,6	93 296,6	98 844,5

### 39/b. sz.táblázat

Bérbarométer						
	N	Minimum	Maximum	Átlag	Alsó határ	Felső határ
<b>Összesen</b>	<b>8 373</b>	<b>7 000,0</b>	<b>1 754 000,0</b>	<b>104 653,3</b>	<b>103 217,3</b>	<b>106 089,3</b>
Fejér	525	18 750,0	250 000,0	95 064,6	92 173,7	97 955,6
Komárom-Esztergom	271	45 000,0	450 000,0	100 237,0	94 348,5	106 125,5
Veszprém	140	10 000,0	710 000,0	115 188,9	102 740,1	127 637,8
Közép-Du.	936	10 000,0	710 000,0	99 572,2	96 542,8	102 601,7

Jó Pályán! Jó gyakorlatok továbbfejlesztése és alkalmazása a munkaerő-piaci integrációért és esélyegyenlőségért

Created with

TAMOP-5.5.1/A-10/1-2010-0024

A projekt az Európai Unió támogatásával, az Európai Szociális Alap társfinanszírozásával valósul meg.



**nitro**

**professional**

download the free trial online at [nitropdf.com/professional](http://nitropdf.com/professional)



#### 40.sz. táblázat Statisztikai nettó kereset/minta szerinti nettó kereset

	Statisztikai átlag 2009	Minta szerinti átlag 2010	Minta/stat.átl.
Fejér	112 572	98 147,3	87%
Komárom	116 668	95 893,8	82%
Veszprém	103 819	93 950,0	90%
Közép Du	111 517	96 070,6	86%
Összesen	124 116	89 224,1	72%

#### 2.2.7. A Régió munkahelyi/foglalkoztatási profilja; a foglalkoztatottak preferencia sorrendje munkahelyükkel kapcsolatban

Az emberek munkahellyel kapcsolatos elvárásai értékválasztások. Ezek erősebben hatnak és hosszabban megmaradnak, mint a közvetlen érdekmotivációk. Azt is mondják, hogy az alapértékek egy ember élete során változatlanok. Ezért látunk a két adatfelvétel között viszonylag kis változásokat, annak ellenére, hogy a két időszak gazdasági jellemzői eltérnek egymástól. Az átlagok azt fejezik ki, hogy egy ötfokozatú skálán hogyan értékelték az emberek az adott munkahelyi jellemzőt.

Már 2007-ban is az elsőrendű prioritás a megfelelő fizetés volt. A foglalkoztatottnak ebben a körében, ahol vizsgáltunk nincsenek milliós fizetések és önmegvalósító foglalkozások (amiket akár ingyen is űznek). Azoknak, akik bérből élnek annak mértéke elsőrendűen olyan fontos volt már 2007-ban is, hogy nem lehetett tovább fokozni. Ezt követte a határozatlan idejű szerződés fontossága, amiben a munkaviszony biztonsága fejeződik ki, a többiek szépen sorban.

A munkahellyel kapcsolatos elvárások nem függetlenek egymástól, és nem helyettesíthetők egymással. A megfelelő fizetés és a munkahely biztonsága befolyásolja a többiről alkotott vélemény erősségét. Vagyis, ha a létfeltételek megvannak és további meglétük is biztosított, akkor merülnek fel a többiek és várnak el az emberek egyre többet a munkahelyüktől. A vállalati gyermek intézmények sem önmagukban hordoznak értéket, hanem együtt azzal a lehetőséggel, hogy máshol hogyan tudják elintézni a szülők a gyermekek napközbeni felügyeletét megoldani.

A hasonló értékstruktúra és a kismértékű változások mellett van egy érdekes jellemzője az elvárások alakulásának. Mindkét esetben Komárom megyében találtuk a legmagasabb értékeket, vagyis a legmagasabb szintű elvárásokat. Az eddigi elemzésekből kiderült, hogy ez a megye rendelkezik a legstabilabb, legrendezettebb munkaerőpiaccal. Ez tükröződik az emberek elvárásaiban.

*Jó Pályán! Jó gyakorlatok továbbfejlesztése és alkalmazása a munkaerő-piaci integrációért és*

Created with *esélyegyenlőségért*

TAMOP-5.5.1/A-10/1-2010-0024

A projekt az Európai Unió támogatásával, az Európai Szociális Alap társfinanszírozásával valósul meg.



**nitro**

**professional**

download the free trial online at [nitropdf.com/professional](http://nitropdf.com/professional)



A két adatfelvétel között két értéknek a fontossága nőtt meg minden megyében: ezek a továbbképzési lehetőség, mint a válságból való kilábalás eszköze és a családi élet és a munka összeegyeztetése.

#### 41/a.sz. táblázat A munkahellyel kapcsolatos elvárások

Jó pályán								
	megfelelő fizetés	Határozatlan idejű szerződés	jó munkatársak	Lakóhelytől való távolság	Rugalmas munkaidő	Továbbképzési lehetőség	családi élet és munka összeegyeztetése	vállalati gyermekintézmények
FEJÉR	4,9	4,6	4,4	4,2	3,7	3,5	3,7	2,9
KOMÁROM	4,9	4,8	4,8	4,5	4,4	4,1	4,4	3,0
VESZPRÉM	4,9	4,2	4,1	4,4	3,6	3,1	4,1	2,4

#### 41/b.sz.táblázat

Bérbarométer								
	megfelelő fizetés	Határozatlan idejű szerződés	jó munkatársak	Lakóhelytől való távolság	Rugalmas munkaidő	Továbbképzési lehetőség	családi élet és munka összeegyeztetése	vállalati gyermekintézmények
FEJÉR	4,9	4,7	4,7	4,3	4,0	3,0	3,2	3,9
KOMÁROM	4,9	4,7	4,7	4,4	4,3	3,3	3,5	4,3
VESZPRÉM	4,8	4,4	4,4	4,0	3,4	3,1	2,8	3,5

### 3. A Közép-dunántúli Régió foglalkoztatási profilja. Összefoglaló

Közép Dunántúl munkaerőpiacára és foglalkoztatási szerkezetére a középen állás a jellemző. Legtöbb mutatója az átlag körül alakul, vagy egy kicsivel felette vagy egy kicsivel alatta.

Az általános gazdasági jellemzői determinálják ezt a helyzetet. Egy főre jutó GDP-je az országos átlag 90%-a, alapvetően ipari fejlettségű régió, amelyben a korábbi nehézipar és bányászat helyét átvették a korszerűbb ágazatok, a gépgyártás, híradástechnika és járműalkatrész gyártás. A jelenlegi gazdasági válság újabb változást hozott; a gazdaság szerkezetében megerősödött a szolgáltatások szerepe. Szociális ellátásban a régió gyengélkedik, a második legrosszabb helyet foglalja el a szociális alapellátásban részesülők számát illetően.

Jó Pályán! Jó gyakorlatok továbbfejlesztése és alkalmazása a munkaerő-piaci integrációért és esélyegyenlőségért

Created with

TAMOP-5.5.1/A-10/1-2010-0024

A projekt az Európai Unió támogatásával, az Európai Szociális Alap társfinanszírozásával valósul meg.



nitro

professional

download the free trial online at [nitropdf.com/professional](http://nitropdf.com/professional)

A régió jövedelmi viszonyai, az egy főre jutó GDP nagyságnak megfelelően, az országos átlag 89-90%-a körül alakulnak. 2000 és 2008 között Fejér megye vezette a megyei rangsor, majd Komárom-Esztergom megye átvette a vezetést. Veszprém megye végig az utolsó volt.

A régió nagy egység, és miként földrajzilag, gazdaságilag sem egységes. A Balaton felvidék magas infrastruktúrájú fejlett szolgáltatási színvonalú térségei és a nagy múltú városok, Székesfehérvár és Veszprém mellett az Enyingi, Abai, Sárbogárdi kistérségek viszonylag fejletlenek. A munkaerőpiac különbségeit a megyei szintű belső struktúra elemzéséig végezzük el.

Mind a statisztikai, mind a kérdőíves adatfelvétel tükrében azt mondhatjuk, hogy a legkisebb Komárom-Esztergom megye rendelkezik a legstabilabb, legrendezettebb munkaerő-piaci viszonyokkal a régión belül. Ez valószínűleg nem kis mértékben köszönhető a megyébe települt autógyártó multinacionális cégnek. A korábban vezető Fejér megyében a válság hatására jelentős munkaerő-piaci átrendeződés ment végbe. Megnőtt a vállalkozók és a szakképzettséget nem igénylő, egyszerű foglalkozások aránya és nőtt a szolgáltatásokban foglalkoztatottak aránya. A foglalkoztatás különböző mérőszámait illetően Veszprém megye makacsul őrzi utolsó helyét a megyék között.

A régióban a versenyszférát erősebben érinthette a válság és az abból fakadó létszámleépítés, mint a közszférát és a non-profit intézményeket. A legerősebb létszámcsökkenéssel a versenyszférában Veszprém megyében, a legkisebbel pedig Komáromban találkoztunk. Mindazonáltal a régióban a versenyszféra jelenléte (bár csökkenő mértékben) még mindig erősebb, mint az ország egészében.

A Közép-Dunántúli régió foglalkoztatói között változatlanul a nagyvállalatok vannak túlsúlyban, annak ellenére, hogy a válság az ő foglalkoztatási képességüket is megtépázta.

Úgy látszik a nagy létszámleépítések 2010 előtt lezajlottak ezért arányuk a Jó pályán felmérésben alacsonyabb, mint a 2007-os Bérbarométer esetében. Ma a legmagasabb elbocsátási arányt Fejér megyében tapasztaltuk. Az elbocsátási arány a régióban az országosnak megfelelően alakult.

A vállalatok bár bizonyos esetekben csökkenteni kényszerültek a társadalmi felelősségvállalás terén elért eredményeiket (pl. továbbképzés), de az alap beállítottságuk nem változott (kollektív szerződés). Ezek a vívmányok mélyen gyökereznek a vállalati kultúrában, és ha a cég átvészeli a válságot, ezek is továbbélnek. Jó jelnek tekinthető, hogy a nagy elbocsátások, és átszervezések már mintha lezajlottak volna és 2010-ben ütemük lelassult. A régió kollektív szerződés tekintetében kissé elmarad az országos átlagtól, amit a korábbi adatfelvételnél nem tapasztaltunk.

A szakszervezeti tagság országos mértékben nem nagyon csökkent 2007 óta. Ma 36%-on van. Régiós szinten nem mondhatjuk el ugyanezt. A 22 százalékpontos visszaesés komoly érvágást jelent. Okait a válságban, a szakszervezeti bázisvállalatok felszámolódásában, a munkanélküliség növekedésében kell keresni. A tisztségviselők aránya is a tagságnak megfelelően csökkent.

*Jó Pályán! Jó gyakorlatok továbbfejlesztése és alkalmazása a munkaerő-piaci integrációért és esélyegyenlőségért*

A projekt az Európai Unió támogatásával, az Európai Szociális Alap társfinanszírozásával valósul meg.

Első helyen ma már nem a család és az ismeretség áll, ha munkahelyet kell keresni (24.sz. táblázat). A válság idején szélesebb spektrumban érdemes szétnézni. A nagyobb internet penetráció a munkaerőpiaci területen is megmutatja hatását. Előretörése valamennyi többi lehetőséget kissé háttérbe szorított vagy magába integrált. A régióban erőteljesebb internet használat tapasztalható, mint országosan.

Az egész régióra a teljes munkaidőben való foglalkoztatási gyakorlat a jellemző, miként az országosan is általános. Legmagasabb részmunkaidős foglalkoztatást Fejér megyében találtunk. A szolgáltatások előretörése a foglalkoztatásban a hétvégi munkarend megszorodását jelenti. A munkahelyre való eljutás legkeresettebb eszköze az autó, és megnőtt a biciklisek száma is. A régióban az ingázás (vonattal közlekedés) nem jellemző. A foglalkoztatottak 93%-a egy órán belül eléri munkahelyét.

Az emberek aktív pályafutásuk során egyre többször változtatnak munkahelyet. A korábbi standard 2,3-2,3-os érték kissé széthúzódott a megyék között. A foglalkoztatási szempontból kritikusabb megyékben (Veszprém és Fejér megyében) magasabb munkahelyváltást tapasztaltunk, mint a legstabilabbnak talált Komárom megyében. Ebből arra következtetünk, hogy a munkahelyváltásokon belül megemelkedett a kényszer változtatások száma, és ez okozta az emelkedést. Erre utal a munkanélküliségi események számának növekedése is.

Átlagosan egy ember 0,8 -szer volt munkanélküli eddigi pályafutása során. Legmagasabb az egy főre jutó munkanélküliségi esetek száma Fejér megyében és Veszprémben, legalacsonyabb pedig Komáromban.

A felmérésben mért nettó kereset 15447 forinttal kevesebb, mint a statisztikai átlag a régióban, és 3502 forinttal esett vissza a bérbarométer felmérés óta. A régió nettó átlagkeresete magasabb, mint az országos átlag mind a statisztikában közöltek, mint a felmérés adatai szerint. A magasság azért relatív, mert mindössze 30%-kal magasabb, mint a 2010-es minimálbér.

Az emberek munkahellyel kapcsolatos értékválasztásában elsőrendű fontosságú a megfelelő fizetés. Az alacsony átlagkeresetek láttán nincs is mit csodálkozni ezen. Ezt követi a határozatlan idejű munkaszerződés megléte, amelyben a munkahely tartós megléte iránti igény fejeződik ki. A megfelelő fizetés és a munkahely biztonsága befolyásolja a többiről alkotott vélemény erősségét. Vagyis, ha a létfeltételek megvannak és további meglétük is biztosított, akkor merülnek fel a többiek és várnak el az emberek egyre többet a munkahelyüktől. A vállalati gyermek intézmények sem önmagukban hordoznak értéket, hanem együtt azzal a lehetőséggel, hogy máshol hogyan tudják elintézni a szülők a gyermekek napközbeni felügyeletét megoldani.

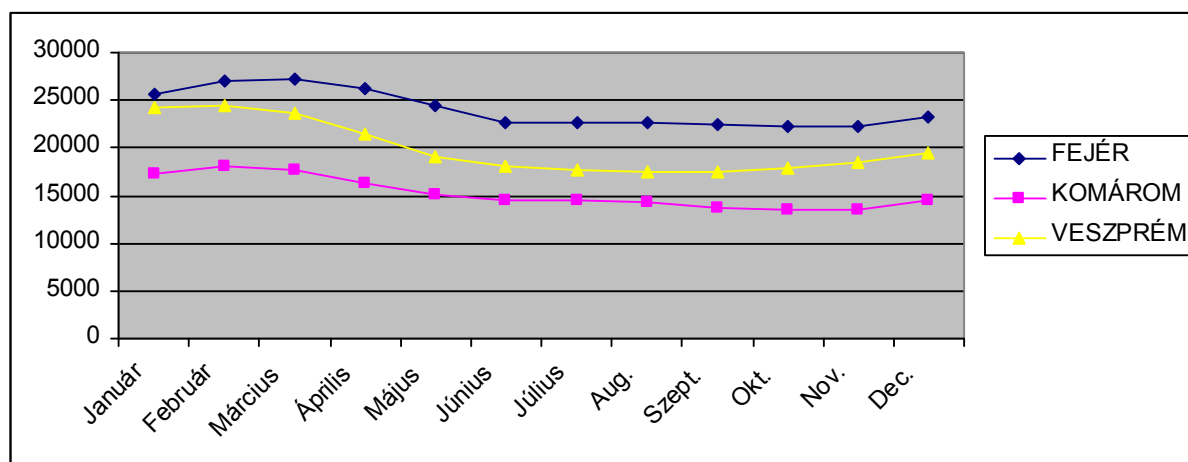
A munkahellyel kapcsolatos értékek ott merülnek fel magas szinten, ahol a munkaerőpiac viszonyai a legrendezettebbek. Ez ebben az esetben Komárom megye.

## Mellékletek

### 1. sz. melléklet A NYILVÁNTARTOTT ÁLLÁSKERESŐK SZÁMA, 2010

	Január	Február	Március	Április	Május	Június	Július	Aug.	Szept.
Közép-Dunántúl	67285	69519	68534	63977	58719	55392	54885	54439	53977
FEJÉR	25717	26996	27312	26249	24428	22736	22614	22654	22614
KOMÁROM	17357	17999	17636	16322	15158	14510	14499	14302	13977
VESZPRÉM	24211	24524	23586	21406	19133	18146	17772	17483	17388

### 2. sz. melléklet A NYILVÁNTARTOTT ÁLLÁSKERESŐK SZÁMA, 2010



### 3. sz. melléklet A NYILVÁNTARTOTT PÁLYAKEZDŐ ÁLLÁSKERESŐK SZÁMA, 2010

	Január	Február	Március	Április	Május	Június	Július	Aug.	Szept.
Közép-Dunántúl	15743	15775	15538	14365	12971	13257	15949	16533	15899
FEJÉR	5284	5348	5212	4760	4272	4240	5263	5574	5388
KOMÁROM	2757	2810	2777	2606	2318	2389	2950	3094	2988
VESZPRÉM	7702	7617	7549	6999	6381	6628	7736	7865	7523

Jó Pályán! Jó gyakorlatok továbbfejlesztése és alkalmazása a munkaerő-piaci integrációért és esélyegyenlőségért

Created with

TAMOP-5.5.1/A-10/1-2010-0024

A projekt az Európai Unió támogatásával, az Európai Szociális Alap társfinanszírozásával valósul meg.

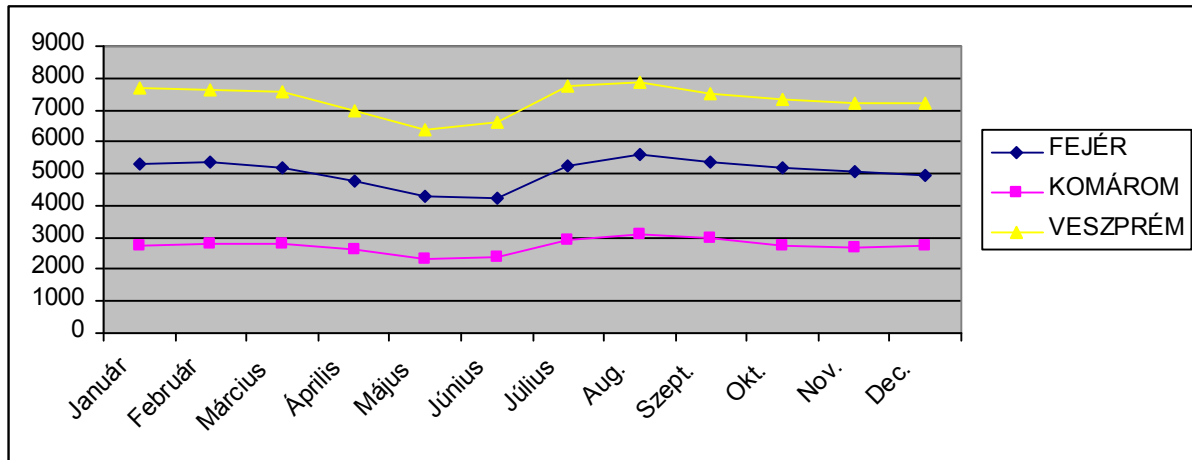


nitro

professional

download the free trial online at [nitropdf.com/professional](http://nitropdf.com/professional)

#### 4. sz. melléklet A NYILVÁNTARTOTT PÁLYAKEZDŐ ÁLLÁSKERESŐK SZÁMA, 2010



#### 5. sz. melléklet A NYILVÁNTARTÁSBA BELÉPŐK SZÁMA, 2010

	Január	Február	Március	Április	Május	Június	Július	Aug.	Szept.
Közép-Dunántúl	9 795	8 885	6 965	6 004	5 932	5 514	7 206	6 572	7 868
FEJÉR	3 728	3 652	3 149	2 539	2 465	2 054	2 831	2 778	3 258
KOMÁROM	2 633	2 552	1 845	1 603	1 685	1 593	2 198	1 845	2 037
VESZPRÉM	3 434	2 681	1 971	1 862	1 782	1 867	2 177	1 949	2 573

Jó Pályán! Jó gyakorlatok továbbfejlesztése és alkalmazása a munkaerő-piaci integrációért és esélyegyenlőségért

Created with

TAMOP-5.5.1/A-10/1-2010-0024

A projekt az Európai Unió támogatásával, az Európai Szociális Alap társfinanszírozásával valósul meg.



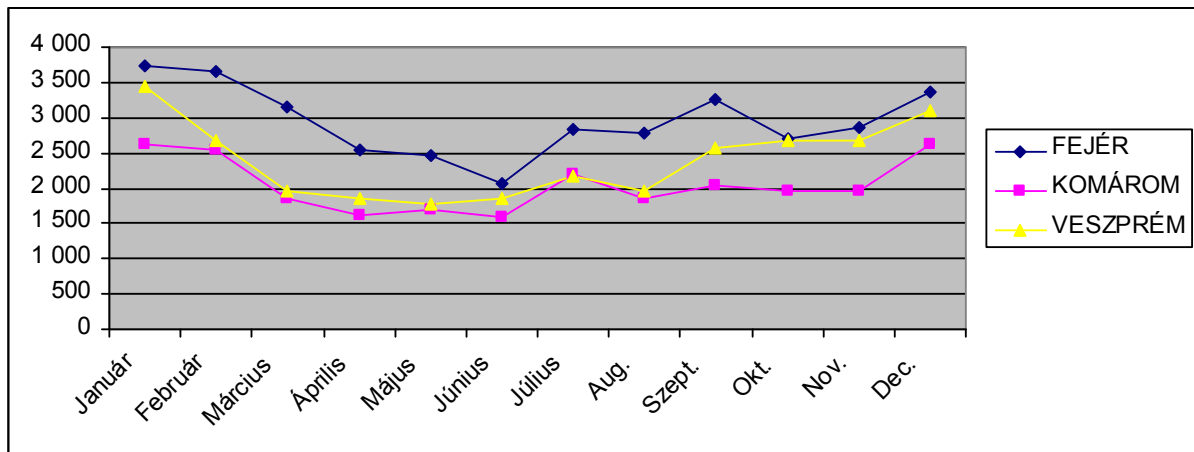
nitro

PDF

professional

download the free trial online at [nitropdf.com/professional](http://nitropdf.com/professional)

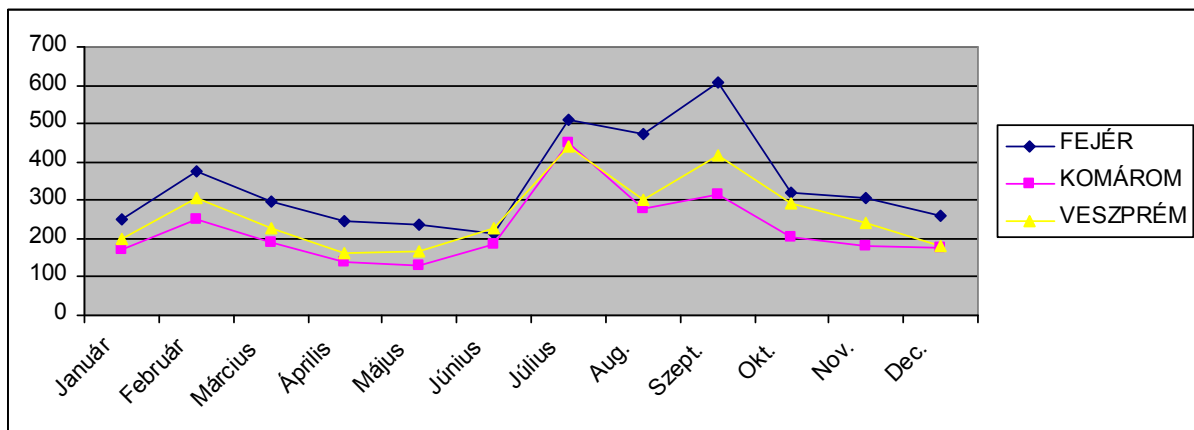
## 6. sz. melléklet A NYILVÁNTARTÁSBA BELÉPŐK SZÁMA, 2010



## 7. sz. melléklet A NYILVÁNTARTÁSBA BELÉPŐ PÁLYAKEZDŐK SZÁMA, 2010

	Január	Február	Március	Április	Május	Június	Július	Aug.	Szept.	Ok.
Közép-Dunántúl	621	932	711	542	536	627	1 401	1 053	1 341	1 053
FEJÉR	249	374	297	244	238	214	510	471	608	471
KOMÁROM	172	252	189	137	132	184	449	279	316	279
VESZPRÉM	200	306	225	161	166	229	442	303	417	303

## 8. sz. melléklet A NYILVÁNTARTÁSBA BELÉPŐ PÁLYAKEZDŐK SZÁMA, 2010



Jó Pályán! Jó gyakorlatok továbbfejlesztése és alkalmazása a munkaerő-piaci integrációért és esélyegyenlőségért

Created with

TAMOP-5.5.1/A-10/1-2010-0024

A projekt az Európai Unió támogatásával, az Európai Szociális Alap társfinanszírozásával valósul meg.



nitroPDF

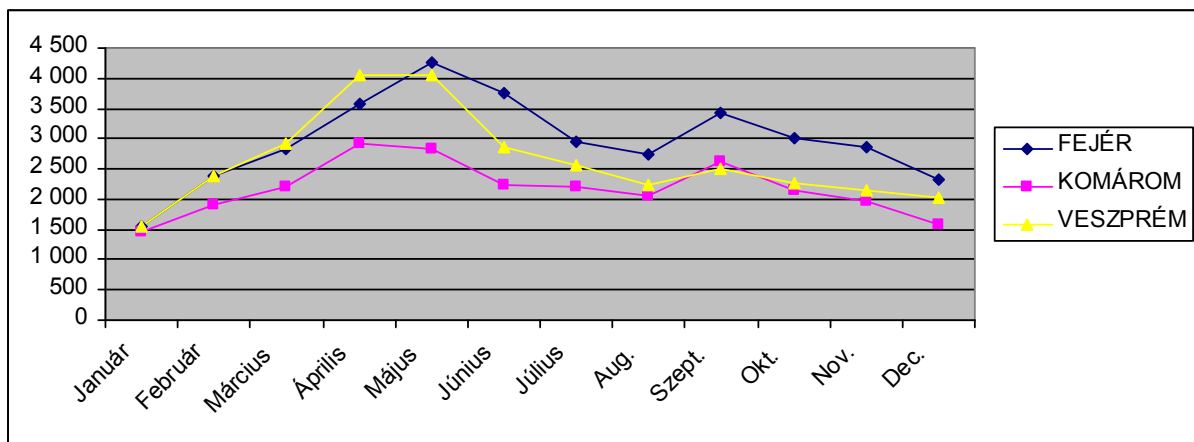
professional

download the free trial online at [nitropdf.com/professional](http://nitropdf.com/professional)

### 9. sz. melléklet A NYILVÁNTARTÁSBÓL KILÉPŐK SZÁMA, 2010

	Január	Február	Március	Április	Május	Június	Július	Aug.	Szept.
Közép-Dunántúl	4 570	6 676	7 961	10 544	11 160	8 833	7 702	7 024	8 548
FEJÉR	1 563	2 376	2 844	3 589	4 268	3 745	2 946	2 742	3 417
KOMÁROM	1 449	1 917	2 205	2 915	2 842	2 232	2 204	2 047	2 620
VESZPRÉM	1 558	2 383	2 912	4 040	4 050	2 856	2 552	2 235	2 511

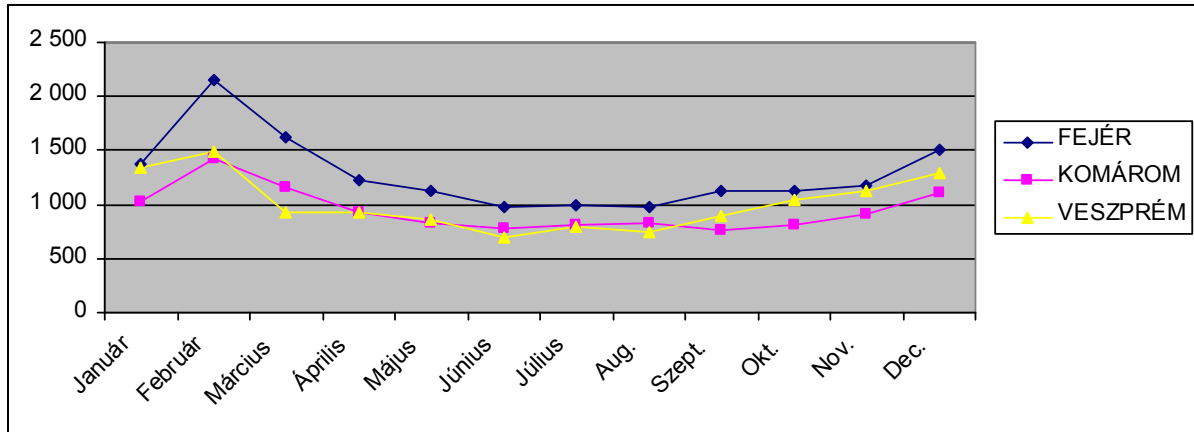
### 10 sz. melléklet A NYILVÁNTARTÁSBÓL KILÉPŐK SZÁMA, 2010



### 11. sz. melléklet AZ ÁLLÁSKERESÉSI JÁRADÉKBA BELÉPŐK SZÁMA, 2010

	Január	Február	Március	Április	Május	Június	Július	Aug.	Szept.
Közép-Dunántúl	3 726	5 075	3 700	3 074	2 833	2 461	2 617	2 558	2 778
FEJÉR	1 369	2 159	1 618	1 229	1 133	975	999	982	1 134
KOMÁROM	1 019	1 431	1 157	919	836	784	819	832	758
VESZPRÉM	1 338	1 485	925	926	864	702	799	744	886

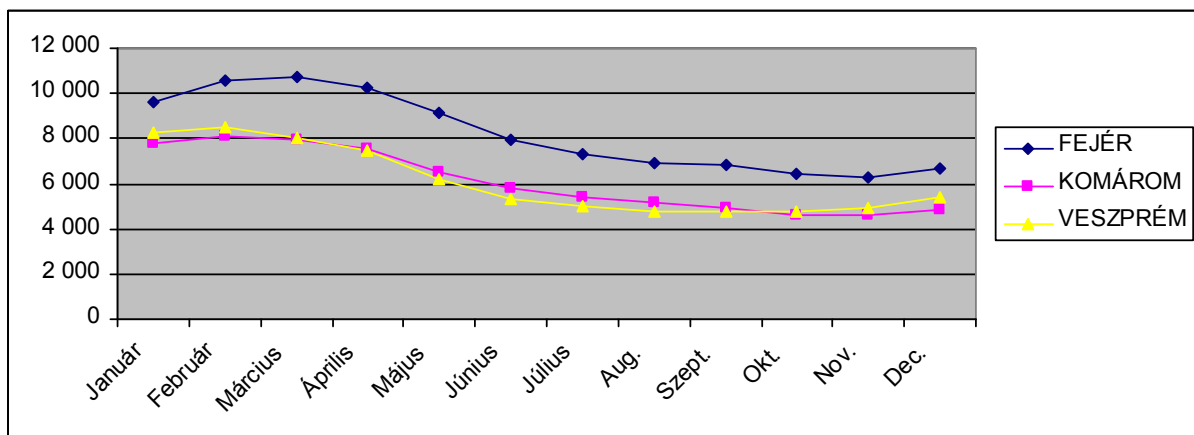
## 12. sz. melléklet AZ ÁLLÁSKERESÉSI JÁRADÉKBA BELÉPŐK SZÁMA, 2010



## 13. sz. melléklet AZ ÁLLÁSKERESÉSI JÁRADÉKBAN RÉSZESÜLŐK ÉRINTETT LÉTSZÁMA, 2010

	Január	Február	Március	Április	Május	Június	Július	Aug.	Szept.
Közép-Dunántúl	25 656	27 198	26 683	25 299	21 835	19 106	17 638	16 792	16 488
FEJÉR	9 606	10 606	10 694	10 264	9 102	7 984	7 272	6 927	6 801
KOMÁROM	7 807	8 107	7 985	7 544	6 521	5 797	5 373	5 129	4 942
VESZPRÉM	8 243	8 485	8 004	7 491	6 212	5 325	4 993	4 736	4 745

## 14. sz. melléklet AZ ÁLLÁSKERESÉSI JÁRADÉKBAN RÉSZESÜLŐK ÉRINTETT LÉTSZÁMA, 2010



Jó Pályán! Jó gyakorlatok továbbfejlesztése és alkalmazása a munkaerő-piaci integrációért és esélyegyenlőségért

Created with

TAMOP-5.5.1/A-10/1-2010-0024

A projekt az Európai Unió támogatásával, az Európai Szociális Alap társfinanszírozásával valósul meg.



**nitro**

**professional**

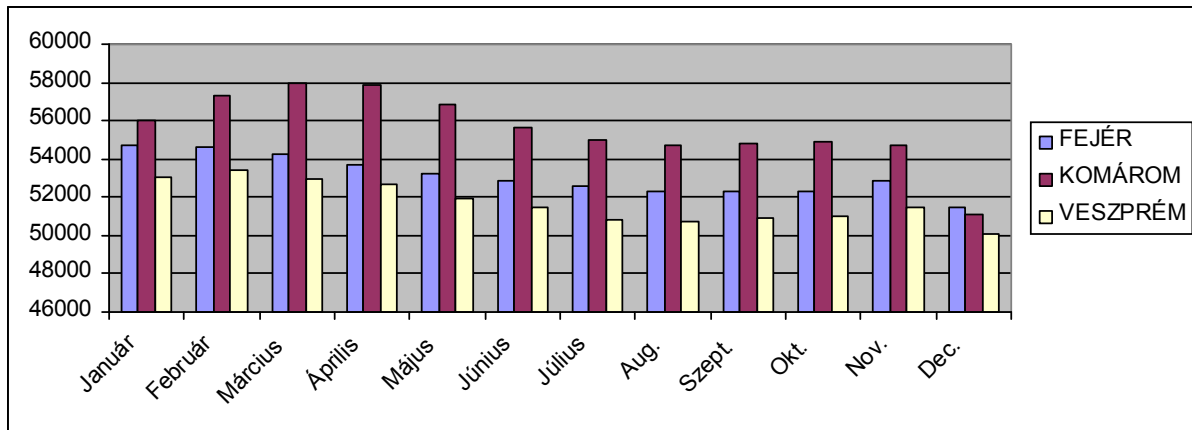
download the free trial online at [nitropdf.com/professional](http://nitropdf.com/professional)



### 15. sz. melléklet AZ ÁLLÁSKERESÉSI JÁRADÉK HAVI ÁTLAGOS ÖSSZEGE, 2010

	Január	Február	Március	Április	Május	Június	Július	Aug.	Szept.
Közép-Dunántúl	54432	54935	54855	54578	53899	53286	52777	52559	52690
FEJÉR	54690	54649	54294	53741	53235	52869	52537	52262	52321
KOMÁROM	56048	57304	57964	57857	56849	55660	55030	54711	54850
VESZPRÉM	53048	53462	52936	52682	51966	51489	50816	50756	50950

### 16. sz. melléklet AZ ÁLLÁSKERESÉSI JÁRADÉK HAVI ÁTLAGOS ÖSSZEGE, 2010



### 17. sz. melléklet AZ ÁLLÁSKERESÉSI JÁRADÉKBÓL ELHELYEZKEDettek LÉTSZÁMA HAVONTA, 2010

	Január	Február	Március	Április	Május	Június	Július	Aug.	Szept.
Közép-Dunántúl	1 094	1 485	2 040	3 295	2 598	1 864	1 532	1 312	1 794
FEJÉR	373	517	786	1 155	964	762	584	504	738
KOMÁROM	381	455	587	946	745	575	495	444	554
VESZPRÉM	340	513	667	1 194	889	527	453	364	502

Jó Pályán! Jó gyakorlatok továbbfejlesztése és alkalmazása a munkaerő-piaci integrációért és esélyegyenlőségért

Created with

TAMOP-5.5.1/A-10/1-2010-0024

A projekt az Európai Unió támogatásával, az Európai Szociális Alap társfinanszírozásával valósul meg.

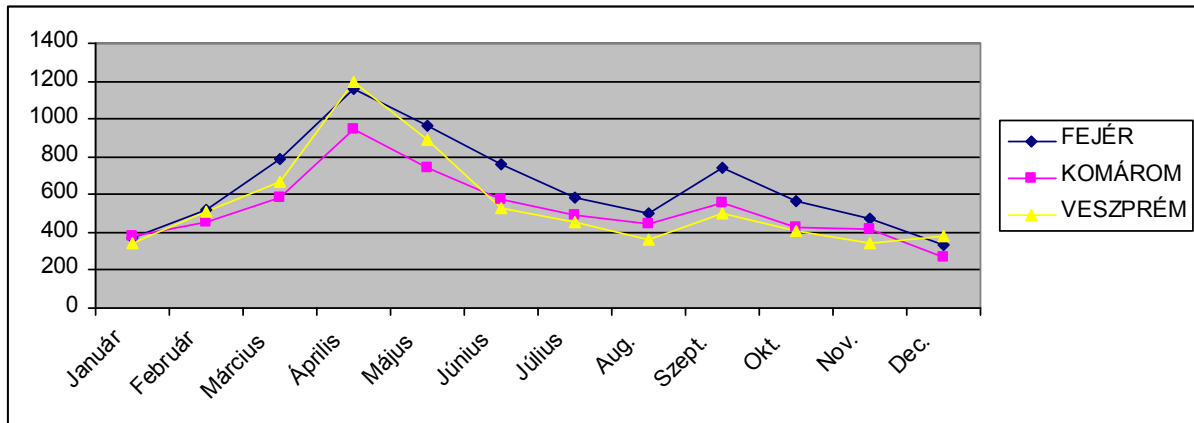


nitro

professional

download the free trial online at [nitropdf.com/professional](http://nitropdf.com/professional)

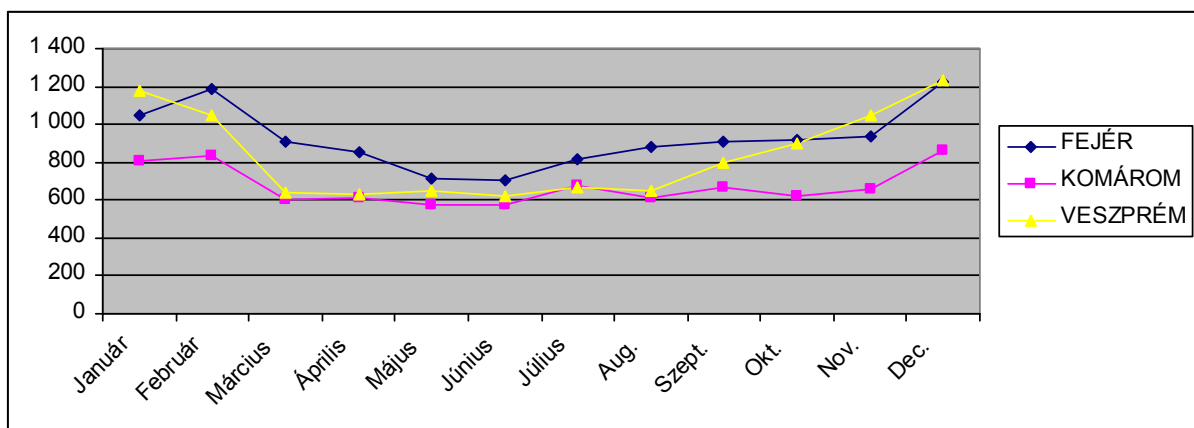
### 18. sz. melléklet AZ ÁLLÁSKERESÉSI JÁRADÉKBÓL ELHELYEZKEDETTÉK LÉTSZÁMA HAVONTA, 2010



### 19. sz. melléklet AZ ÁLLÁSKERESÉSI SEGÉLYBE BELÉPŐK SZÁMA 2010

	Január	Február	Március	Április	Május	Június	Július	Aug.	Szept.
Közép-Dunántúl	3 038	3 069	2 152	2 087	1 932	1 900	2 163	2 152	2 375
FEJÉR	1 050	1 187	909	851	711	703	813	884	908
KOMÁROM	806	832	601	610	575	578	680	616	668
VESZPRÉM	1 182	1 050	642	626	646	619	670	652	799

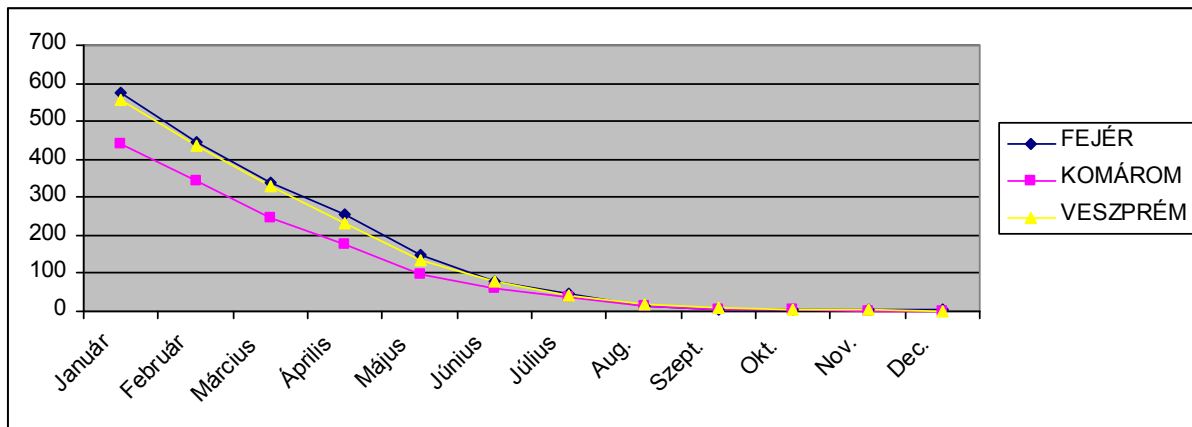
### 20. sz. melléklet AZ ÁLLÁSKERESÉSI SEGÉLYBE BELÉPŐK SZÁMA, 2010



## 21. sz. melléklet ÁLLÁSKERESÉST ÖSZTÖNZŐ JUTTATÁSBAN RÉSZESÜLŐK ÉRINTETT LÉTSZÁMA HAVONTA, 2010

	Január	Február	Március	Április	Május	Június	Július	Aug.	Szept.
Közép-Dunántúl	1573	1219	913	667	382	218	129	46	18
FEJÉR	575	443	339	257	147	77	48	16	5
KOMÁROM	441	342	245	176	99	61	38	12	6
VESZPRÉM	557	434	329	234	136	80	43	18	7

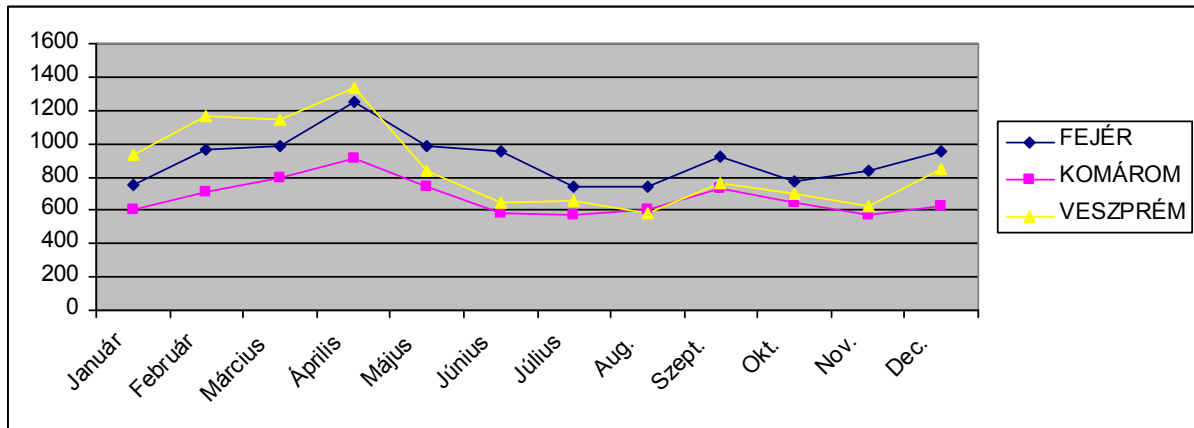
## 22. sz. melléklet ÁLLÁSKERESÉST ÖSZTÖNZŐ JUTTATÁSBAN RÉSZESÜLŐK ÉRINTETT LÉTSZÁMA HAVONTA, 2010



## 23. sz. melléklet AZ ÁLLÁSKERESÉSI SEGÉLYBŐL KIKERÜLŐK SZÁMA, 2010

	Január	Február	Március	Április	Május	Június	Július	Aug.	Szept.
Közép-Dunántúl	2 288	2 843	2 921	3 496	2 568	2 196	1 984	1 933	2 411
FEJÉR	749	967	988	1 253	988	958	746	746	918
KOMÁROM	604	709	792	909	746	587	576	608	734
VESZPRÉM	935	1 167	1 141	1 334	834	651	662	579	759

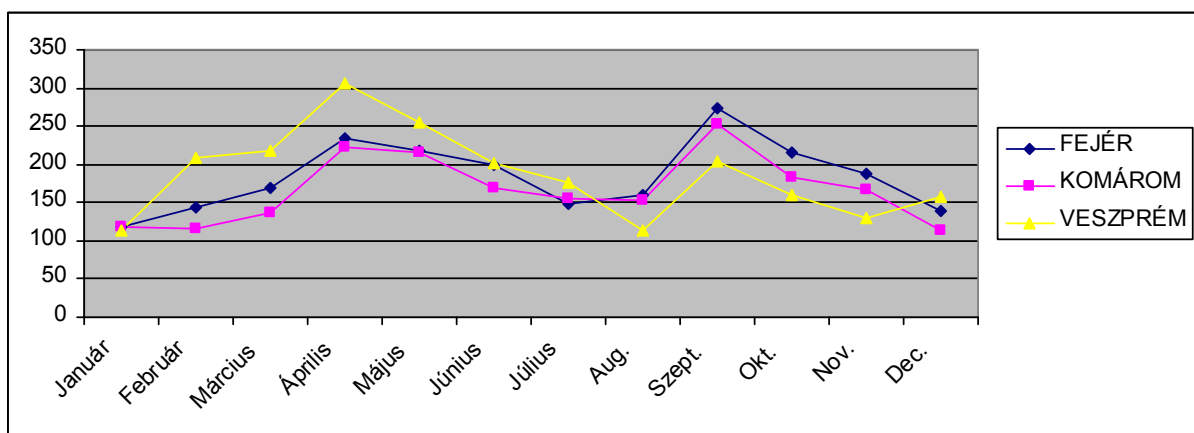
## 24. sz. melléklet AZ ÁLLÁSKERESÉSI SEGÉLYBŐL KIKERÜLŐK SZÁMA, 2010



## 25. sz. melléklet AZ ÁLLÁSKERESÉSI SEGÉLYBŐL ELHELYEZKEDŐK SZÁMA, 2010

	Január	Február	Március	Április	Május	Június	Július	Aug.	Szept.
Közép-Dunántúl	351	467	525	764	689	570	481	428	732
FEJÉR	119	143	169	235	219	199	148	160	274
KOMÁROM	119	115	137	222	216	169	156	154	253
VESZPRÉM	113	209	219	307	254	202	177	114	205

## 26. sz. melléklet AZ ÁLLÁSKERESÉSI SEGÉLYBŐL ELHELYEZKEDŐK SZÁMA, 2010



Jó Pályán! Jó gyakorlatok továbbfejlesztése és alkalmazása a munkaerő-piaci integrációért és

esélyegyenlőségért

TAMOP-5.5.1/A-10/1-2010-0024

A projekt az Európai Unió támogatásával, az Európai Szociális Alap társfinanszírozásával valósul meg.



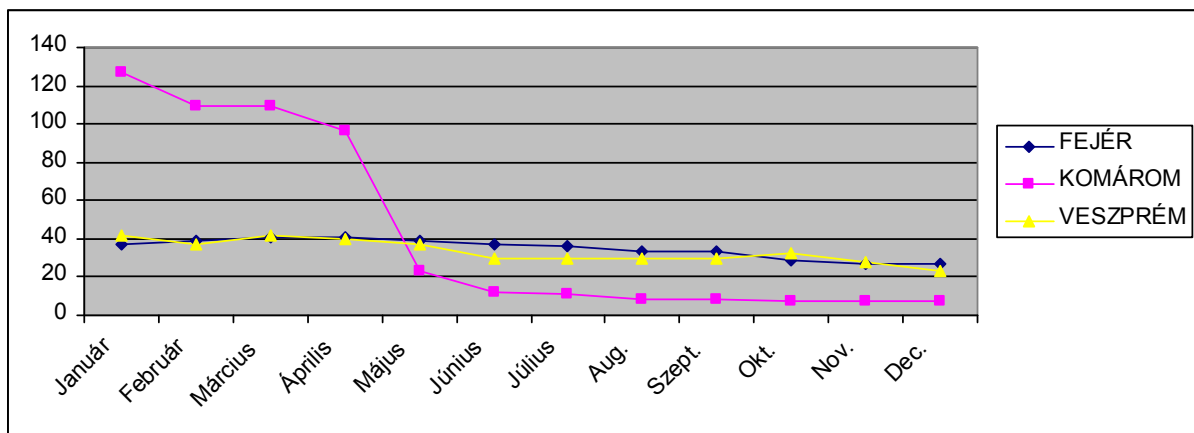
nitroPDF professional

download the free trial online at [nitropdf.com/professional](http://nitropdf.com/professional)

## 27. sz. melléklet A JÖVEDELEMPÓTLÓ TÁMOGATÁSBAN RÉSZESÜLŐK ZÁRÓLÉTSZÁMA HAVONTA, 2010

	Január	Február	Március	Április	Május	Június	Július	Aug.	Szept.
Közép-Dunántúl	206	185	192	177	99	79	77	71	71
FEJÉR	37	39	41	41	39	37	36	33	33
KOMÁROM	127	109	109	96	23	12	11	8	8
VESZPRÉM	42	37	42	40	37	30	30	30	30

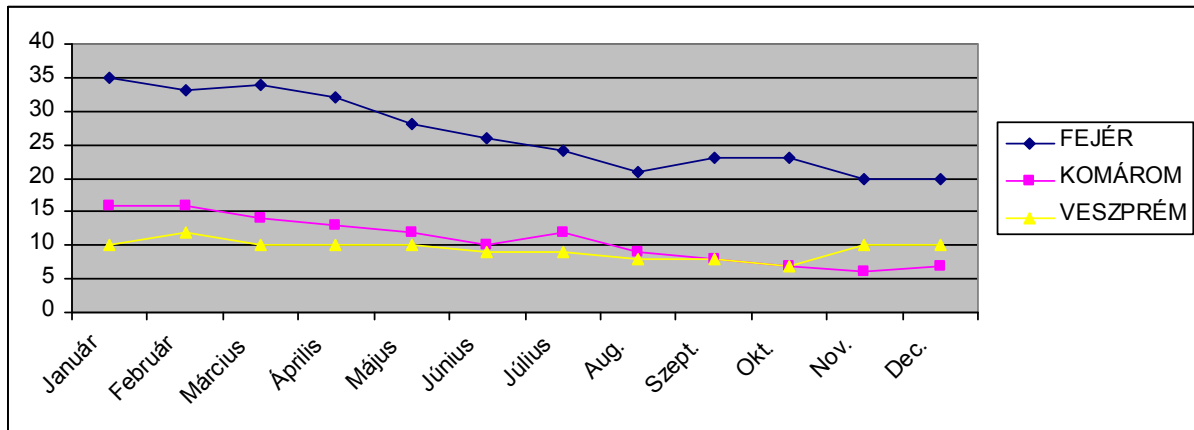
## 28. sz. melléklet A JÖVEDELEMPÓTLÓ TÁMOGATÁSBAN RÉSZESÜLŐK ZÁRÓLÉTSZÁMA HAVONTA, 2010



## 29. sz. melléklet A RENDSZERES SZOCIÁLIS SEGÉLYBEN RÉSZESÜLŐK ZÁRÓLÉTSZÁMA HAVONTA, 2010

	Január	Február	Március	Április	Május	Június	Július	Aug.	Szept.
Közép-Dunántúl	61	61	58	55	50	45	45	38	39
FEJÉR	35	33	34	32	28	26	24	21	23
KOMÁROM	16	16	14	13	12	10	12	9	8
VESZPRÉM	10	12	10	10	10	9	9	8	8

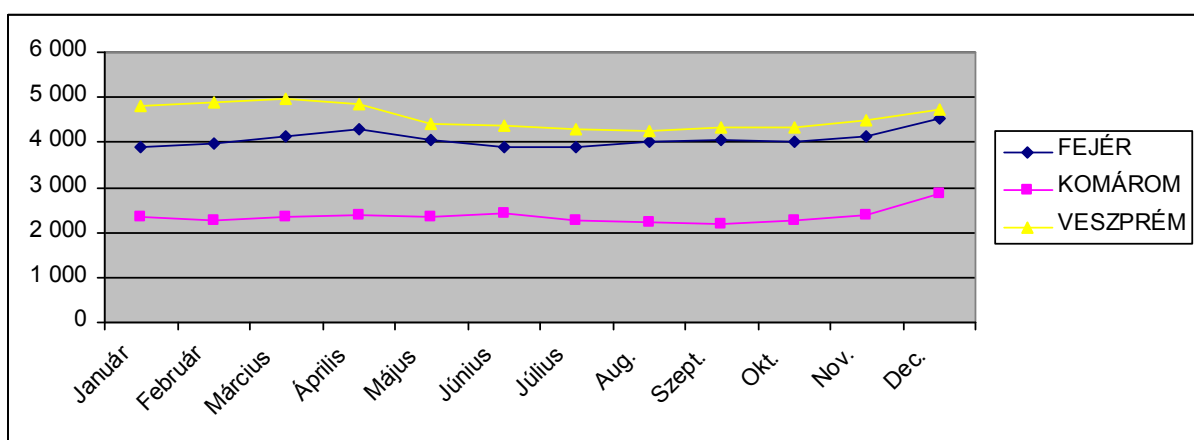
### 30. sz. melléklet A RENDSZERES SZOCIÁLIS SEGÉLYBEN RÉSZESÜLŐK ZÁRÓLÉTSZÁMA HAVONTA, 2010



### 31. sz. melléklet A RENDELKEZÉSRE ÁLLÁSI TÁMOGATÁSBAN RÉSZESÜLŐK ZÁRÓLÉTSZÁMA HAVONTA, 2010

	Január	Február	Március	Április	Május	Június	Július	Aug.	Szept.
Közép-Dunántúl	11 041	11 136	11 449	11 507	10 814	10 702	10 465	10 493	10 525
FEJÉR	3 892	3 993	4 132	4 292	4 048	3 910	3 894	3 996	4 038
KOMÁROM	2 334	2 261	2 364	2 385	2 355	2 406	2 265	2 235	2 173
VESZPRÉM	4 815	4 882	4 953	4 830	4 411	4 386	4 306	4 262	4 314

### 32. sz. melléklet A RENDELKEZÉSRE ÁLLÁSI TÁMOGATÁSBAN RÉSZESÜLŐK ZÁRÓLÉTSZÁMA HAVONTA, 2010



Jó Pályán! Jó gyakorlatok továbbfejlesztése és alkalmazása a munkaerő-piaci integrációért és esélyegyenlőségért

Created with

TAMOP-5.5.1/A-10/1-2010-0024

A projekt az Európai Unió támogatásával, az Európai Szociális Alap társfinanszírozásával valósul meg.



nitro

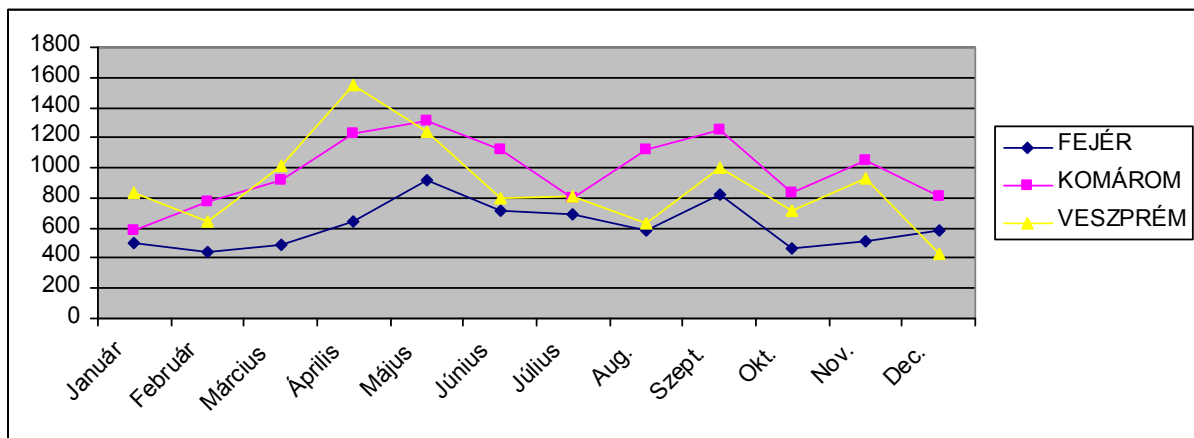
professional

download the free trial online at [nitropdf.com/professional](http://nitropdf.com/professional)

### 33. sz. melléklet A NYILVÁNTARTÁSBA BEKERÜLŐ ÜRES ÁLLÁSHELYEK SZÁMA, 2010

	Január	Február	Március	Április	Május	Június	Július	Aug.	Szept.
Közép-Dunántúl	1 912	1 864	2 417	3 421	3 458	2 634	2 302	2 336	3 075
FEJÉR	497	446	490	647	915	714	688	583	824
KOMÁROM	581	780	914	1 222	1 307	1 126	798	1 116	1 250
VESZPRÉM	834	638	1 013	1 552	1 236	794	816	637	1 001

### 34. sz. melléklet A NYILVÁNTARTÁSBA BEKERÜLŐ ÜRES ÁLLÁSHELYEK SZÁMA, 2010



### 35. sz. melléklet A NYILVÁNTARTÁSBAN LEVŐ ÖSSZES ÜRES ÁLLÁSHELYEK SZÁMA, HAVONTA

	Január	Február	Március	Április	Május	Június	Július	Aug.	Szept.
Közép-Dunántúl	2838	3662	4119	5223	5656	4811	4854	4655	5413
FEJÉR	1013	975	946	974	1375	1412	1473	1375	1543
KOMÁROM	880	1342	1617	2079	2273	2158	2101	2198	2409
VESZPRÉM	945	1345	1556	2170	2008	1241	1280	1082	1461

Jó Pályán! Jó gyakorlatok továbbfejlesztése és alkalmazása a munkaerő-piaci integrációért és esélyegyenlőségért

Created with

TAMOP-5.5.1/A-10/1-2010-0024

A projekt az Európai Unió támogatásával, az Európai Szociális Alap társfinanszírozásával valósul meg.

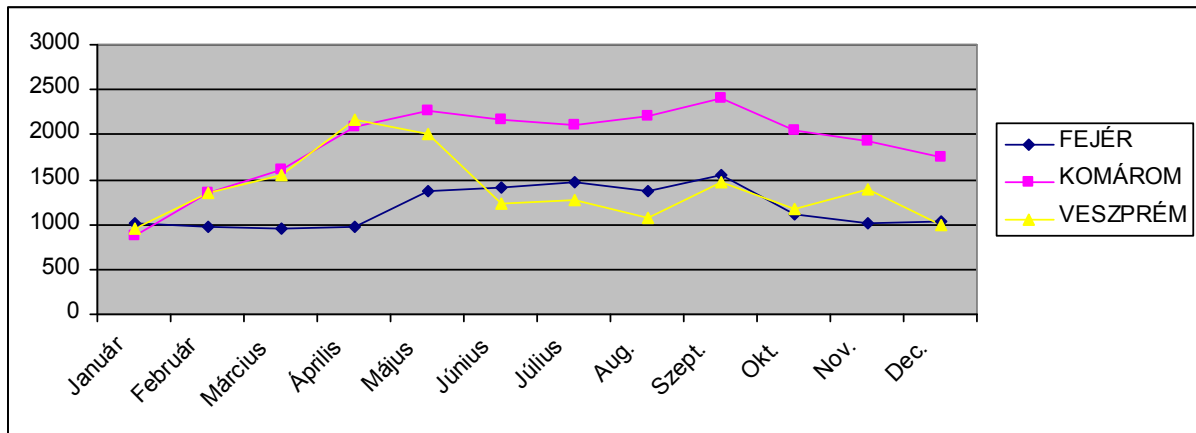


nitro

professional

download the free trial online at [nitropdf.com/professional](http://nitropdf.com/professional)

### 36. sz. melléklet A NYILVÁNTARTÁSBAN LEVŐ ÖSSZES ÜRES ÁLLÁSHELYEK SZÁMA, HAVONTA



Forrás: AFSZ, [http://www.afsz.hu/engine.aspx?page=stat\\_afsz\\_nyilvtartasok](http://www.afsz.hu/engine.aspx?page=stat_afsz_nyilvtartasok)